

반기보고서

(제 54 기 반기)

사업연도 2006년 01월 01일 부터
2006년 06월 30일 까지

금융감독위원회
한국증권선물거래소 귀중

증권거래법 제186조의3의 규정에 의하여 반기보고서를 제출합니다.

2006년 8월 14일

회 사 명 : CJ주식회사

대 표 이 사 : 김진수 (인)

본점소재지 : 서울특별시 중구 남대문로 5가 500
(전화번호) 02-726-8114

작성책임자 : (직책) 자금파트장 (성명) 정한수 (인)
(전화번호) 02-726-8294

목 차

I. 회사의 개황
1. 회사의 목적
가. 회사가 영위하는 목적사업
나. 자회사가 영위하는 목적사업
다. 향후 추진하고자 하는 사업
2. 회사의 연혁
가. 당해회사의 연혁
나. 회사가 속해 있는 기업집단
3. 자본금 변동상황
가. 자본금 변동상황
나. 자본금 변동예정내용 등
다. 전환사채
라. 신주인수권부사채
마. 현물출자
4. 주식의 총수 등
가. 주식의 총수
나. 자본금 및 1주당가액
다. 자기주식의 취득 및 처분
라. 우리사주조합의 지분현황
마. 보통주 외 주식에 관한 사항
바. 상환주식에 관한 사항
사. 전환주식에 관한 사항
5. 의결권 현황
6. 배당에 관한 사항 등
가. 배당에 관한 사항
나. 최근 3사업년도의 배당에 관한 사항
다. 이익참가부사채에 관한 사항
II. 사업의 내용
1. 사업의 개요
가. 업계의 현황
나. 회사의 현황
2. 주요 제품 및 원재료 등
가. 주요 제품 등의 현황
나. 주요 제품 등의 가격변동추이
다. 주요 원재료 등의 현황
라. 주요 원재료 등의 가격변동추이
3. 생산 및 설비에 관한 사항
가. 생산능력 및 생산능력의 산출근거
나. 생산실적 및 가동률
다. 생산설비의 현황 등
4. 매출에 관한 사항
가. 매출실적
나. 판매경로 및 판매방법 등
5. 수주상황
6. 파생상품등에 관한 사항
가. 파생상품계약 체결 현황
나. 리스크 관리에 관한 사항
7. 경영상의 주요계약 등
8. 연구개발활동
가. 연구개발활동의 개요
나. 연구개발 실적
9. 기타 투자이사결정에 필요한 사항
가. 외부자금조달 요약표

- 나. 최근 3년간 신용등급
- 다. 기타 중요한 사항
- III. 재무에 관한 사항
- 1. 요약재무정보
- 2. 재무제표 이용상의 유의점
- 가. 재무제표 작성기준
- 나. 기업회계기준 등의 위반사항
- 다. 기타 유의하여야 할 사항
- 3. 회계정보에 관한 사항
- 가. 대손충당금 설정현황
- 나. 재고자산의 보유 및 실사 내역
- 다. 최근 5사업연도의 회계기준 변경내용 및 그 사유.....
- 라. 최근 5사업연도 중 당기순손실이 발생한 사업연도와 그 주요원인
- 마. 최근 5사업연도중 직전사업연도대비 당기순이익 증감율이 30% 이상인 흑자 전환인 사업연도와 그 주요원인
- 바. 당해 사업연도의 시장성 없는 지분성증권 평가 현황.....
- 4. 재무제표
- 가. 대차대조표
- 나. 손익계산서
- 다. 이익잉여금처분계산서 또는 결손금처리계산서
- 라. 현금흐름표
- 마. 당해 사업연도의 재무제표에 대한 주석
- 바. 당해 사업연도의 수정 전·후의 재무제표
- 5. 연결재무제표
- 가. 요약연결재무정보
- 나. 연결재무제표 이용상의 유의점
- 다. 연결재무제표
- 6. 부문별 재무 현황
- 가. 사업부문별 재무정보
- 나. 지역별 재무정보
- 7. 합병 전·후의 재무제표
- 가. 합병의 개요
- 나. 합병 전·후의 재무제표
- 다. 합병관련사항
- IV. 감사인의 감사의견 등
- 1. 감사인(공인회계사)의 감사의견 등
- 가. 감사인
- 나. 당해 사업연도의 분기감사 절차요약
- 다. 감사 의견
- 라. 특기사항 요약
- 2. 최근 3사업연도의 외부감사인에게 지급한 보수 등에 관한 사항
- 가. 감사용역계약 체결 현황
- 나. 외부감사인과의 비감사용역계약 체결현황
- 3. 기타
- V. 지배구조 및 관계회사 등의 현황
- 1. 지배구조의 개요
- 가. 이사회제도에 관한 사항
- 나. 감사제도에 관한 사항
- 다. 주주의 의결권행사에 관한 사항.....
- 라. 임원의 보수 등
- 2. 관계회사 등의 현황
- 3. 타법인출자 현황

VI. 주식에 관한 사항
1. 주식의 분포
가. 최대주주 및 그 특수관계인의 주식소유 현황
나. 5%이상 주주의 주식 소유현황
다. 주주 분포
2. 주식사무
3. 최근 6개월간의 주가 및 주식 거래실적
가. 국내증권시장
나. 해외증권시장
VII. 임원 및 직원 등에 관한 사항
1. 임원의 현황
2. 직원의 현황
3. 노동조합의 현황
4. 회계 및 공시 전문인력 보유현황
VIII. 이해관계자와의 거래내용
1. 최대주주등과의 거래내용
가. 가지급금 및 대여금(유가증권 대여 포함)내역
나. 담보제공 내역
다. 채무보증 내역
라. 출자 및 출자지분 처분내역
마. 유가증권 매수 또는 매도 내역
바. 부동산 매매 내역
사. 영업 양수·도 내역
아. 자산 양수·도 내역
자. 장기공급계약 등의 내역
2. 주주(최대주주 등 제외)·임원·직원 및 기타 이해관계자와의 거래내용
IX. 부속명세서
X. 기타 필요한 사항
1. 주요경영사항신고내용의 진행상황 등
2. 주주총회의사록 요약
3. 우발채무 등
가. 중요한 소송사건 등
나. 견질 또는 담보용 어음·수표 현황
다. 기타의 우발채무 등
4. 제재현황
5. 결산일 이후에 발생한 중요사항
6. 중소기업기준 검토표 등
7. 공모자금 사용내역

대표이사등의 확인·서명

확 인 서

우리는 당사의 대표이사 및 신고업무담당이사로서 이 반기보고서의 기재내용에 대해 상당한 주의를 다하여 직접 확인·검토한 결과, 중요한 기재사항의 기재 또는 표시의 누락이나 허위의 기재 또는 표시가 없고, 이 반기보고서에 표시된 기재 또는 표시사항을 이용하는 자의 중대한 오해를 유발하는 내용이 기재 또는 표시되지 아니하였음을 확인합니다.

또한, 당사는 「주식회사의외부감사에관한법률」 제2조의2 및 제2조의3의 규정에 따라 내부회계관리제도를 마련하여 운영하고 있음을 확인합니다.(「주식회사의외부감사에관한법률」 제2조에 의한 외감대상법인에 한함)

2006. 8. 14

CJ 주식회사

대표이사 김 진 수 (서명)

신고업무담당이사 하 대 중 (서명)

대표이사등의 확인·서명

확 인 서

우리는 당사의 대표이사 및 신고업무담당이사로서 이 반기보고서의 기재내용에 대해 상당한 주의를 다하여 직접 확인·검토한 결과, 중요한 기재사항의 기재 또는 표시의 누락이나 허위의 기재 또는 표시가 없고, 이 반기보고서에 표시된 기재 또는 표시사항을 이용하는 자의 중대한 오해를 유발하는 내용이 기재 또는 표시되지 아니하였음을 확인합니다.

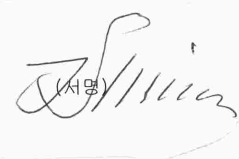
또한, 당사는 「주식회사의외부감사에관한법률」 제2조의2 및 제2조의3의 규정에 따라 내부회계관리제도를 마련하여 운영하고 있음을 확인합니다.(「주식회사의외부감사에관한법률」 제2조에 의한 외감대상법인에 한함)

2006. 8. 14

CJ 주식회사

대표이사

김진수

(서명)


신고업무담당이사

하대중

(서명)


I. 회사의 개황

1. 회사의 목적

가. 회사가 영위하는 목적사업

목 적 사 업	비 고
(1) 설탕 및 기타 감미료 제조, 가공 판매업	
(2) 제분업 및 가공 판매업	
(3) 구루타민산소다, 핵산등 조미향신료 및 아미노산 제조, 가공판매업	
(4) 식용유 및 동 관련제품의 제조, 가공 판매업	
(5) 육류의 가공 판매업	
(6) 장류의 제조, 가공 판매업	
(7) 사료의 제조, 판매업	
(8) 유기질비료와 배합사료의 제조, 가공판매업	
(9) 발효화학 공업	
(10) 유기 및 무기화학 공업제품의 제조 및 판매업	
(11) 의약품,동물의약품,의료용구 및 의료기기의 제조판매업,도매업 및 수출입업	
(12) 농산물, 축산물, 수산물의 재배, 사육, 양식, 가공 판매업	
(13) 부동산업 및 부동산 임대업	
(14) 수출입업 및 동 대행업	
(15) 기타 음식료품의 제조, 가공판매업	
(16) 보관 및 창고업	
(17) 세정제,계면활성제, 합성세제, 화장비누 및 화장품 제조, 판매 및 수출입업	
(18) 의약부외품, 치약, 위생용품, 포장용기의 제조판매 및 수출입업	
(19) 유통전문 판매업	
(20) 음료수 및 다류 제조, 가공판매업	
(21) 음식점업 및 급식업	
(22) 백화점, 슈퍼마켓, 신유통업 등 각종 도소매업 및 중개업	
(23) 프랜차이즈점 모집 및 운영업	
(24) 텔레비전(케이블텔레비전 포함) 프로그램 제작 등	
(25) 행사기획, 연출업	
(26) 광고물 제작 및 광고업무 대행업	
(27) 정기간행물 발행 및 저작권 관리업	
(28) 빵,과자,아이스크림 및 빙과류의 제조, 가공판매업	
(29) 시장조사 및 여론조사업	
(30) 주차장 운영업	
(31) 인터넷사업	
(32) 건강기능식품의 제조, 판매 및 수출입업	
(33) 교육서비스업	
(34) 전 각항의 관련설비의 제조, 판매, 수출입업과 기술용역 서비스의 판매 및 수출입업	
(35) 전 각항의 관련사업에 대한 투자 또는 부대사업 일체	

나. 자회사가 영위하는 목적사업

- 해당사항 없음

다. 향후 추진하고자 하는 사업

- 해당사항 없음

2. 회사의 연혁

가. 당해 회사의 연혁

(1) 설립 이후의 변동상황

1953.08 제일제당공업주식회사 설립

1953.11 제당공장 준공 가동(부산)

1958.03 제분공장 준공 가동(부산)
 1963.12 원형산업 인수, 미풍산업(주)으로 상호 변경
 1968.02 김포공장 준공 가동
 1968.10 미풍산업(주) 흡수합병
 1968.10 본사소재지 이전(부산에서 서울로)
 1970.11 제당공장 준공 가동(인천)
 1973.06 기업공개 및 주식상장
 1973.12 사료공장 준공 가동(부산)
 1978.03 식품연구소 설립
 1978.07 유기질비료공장 준공 가동(김포)
 1979.02 제일제당주식회사로 상호변경
 1979.05 사료공장 준공 가동(인천)
 1979.09 대두가공공장 준공 가동(인천)
 1980.11 육가공공장 준공 가동(인천)
 1982.11 인터페론 대량생산 기술개발 성공
 1983.02 CHEIL SUGAR & CO.,LTD.으로 영문상호 변경
 1984.03 미국 현지법인 [E.T.I : 現 CJ America] 설립
 1984.07 인천종합연구소 준공, ETI연구소 준공
 1985.07 동립산업(주)흡수합병, 영등포공장으로 명칭 변경
 1986.11 제약공장 준공 가동(인천)
 1986.11 제약공장 임차 가동(반월)
 1988.03 사료공장 준공 (군산)
 1988.11 인도네시아 조미료,라이신 합작공장 계약 체결
 1988.12 P.T. CSA 설립 [現 PT. CJI]
 1990.03 CHEIL FOODS & CHEMICALS INC.으로 영문상호 변경
 1990.03 원료의약공장 준공 가동 (충북 음성)
 1991.01 육가공,다시다공장 준공 가동(부산)
 1991.11 생활화학공장 준공 가동(인천)
 1992.04 대소공장 수액제공장 준공(충북 음성)
 1993.04 동경테크니컬센터 개장
 1993.06 삼성그룹으로부터 경영 분리
 1994.05 외식사업 1호점 기공
 1994.11 홍콩법인 설립 [現 CJ China, Ltd.]
 1995.04 영상소프트사업(드림웍스사) 진출 결의
 1995.07 국내최초로 인도네시아 축산시장 진출(대규모 양계농장 건설 결의)
 1996.05 인도네시아 출자법인 사료공장 준공
 1996.09 중국 음료법인(북경희걸창녕식품유한공사) 음료합작사업 계약체결
 1996.11 인도네시아 출자 사료법인(PT.CJS)설립
 1996.11 인도네시아 출자 조미료법인(PT.CJI)설립
 1996.12 중국 식품법인(CJ Qingdao Foods Co., Ltd.) 육가공 공장 준공
 1997.08 화장품공장 준공 가동(인천)
 1999.01 CJ Europe 설립, 유럽시장 확장
 1999.04 한국유니참(주)에 지분출자, 개인위생용품사업 진출
 1999.07 CJ Cambodia 설립, 타피오카 생산업 진출
 1999.11 CJ Vina Agri 설립, 베트남 사료사업 진출
 1999.12 미국 무역법인 CJ Pacific Corp. 설립
 2000.04 CJ엔터테인먼트(주)에 엔터테인먼트 사업부문 분리
 2000.07 푸드빌(주)에 외식사업부문 분리 [現 CJ푸드빌(주)]
 2000.08 CJ푸드시스템(주)에 단체급식사업부문 분리
 2000.09 CJ OrdRiver Sugar Pty Ltd.(호주) 인수
 2000.12 (주)CJ코퍼레이션 흡수합병
 2001.02 음료사업부문 롯데칠성음료(주)에 매각
 2001.03 화장품사업 분사, CJ엔프라니(주) 설립
 2001.12 드림라인(주) 보유지분 하나로통신(주)에 매각
 2002.07 중국 사료법인 CJ Chengdu Feed Co., Ltd. 설립

- 2002.08 일본 무역법인 CJ Japan Corp. 설립
- 2002.10 판촉업무부문 분사, 엠디원(주) 설립
- 2002.10 < CJ주식회사 >로 상호 변경
- 2002.10 Dairy Farm社와 합작법인 CJ 올리브영(주) 설립
- 2002.12 제일선물(주) 보유지분 서울증권(주)에 매각
- 2003.05 중국 사료법인 CJ Shenyang Feed Co., Ltd. 설립
- 2003.10 중국 사료법인 CJ Qingdao Feed Co., Ltd. 설립
- 2004.04 중국 사료법인 CJ Zhengzhou Feed Co., Ltd. 설립
- 2004.04 중국 라이신 법인 CJ Liaocheng Biotech., Co., Ltd. 설립
- 2004.04 중국 사료법인 CJ Guiyang Feed Co., Ltd. 설립
- 2004.04 (주)플레너스[現 CJ인터넷(주)] 인수
- 2004.07 중국 사료법인 CJ Nanjing Feed Co., Ltd. 설립
- 2004.11 인도네시아 사료법인 PT. CJ Feed Jombang 설립
- 2004.12 생활용품사업부문 분사, 일본 Lion사(社)에 지분 매각
- 2004.12 터키 사료법인 CJ - Tur Yem Ve Ticaet Anonim Sirketi 설립
- 2005.01 중국 베이커리법인 CJ Beijing Bakery Co., Ltd. 설립
- 2005.05 중국 사료법인 CJ Tianjin Feed Co., Ltd. 설립
- 2005.06 중국 사료법인 CJ Harbin Feed Co., Ltd. 설립
- 2005.07 브라질 라이신법인 CJ do Brasil Ltda. 설립
- 2005.11 CJ엔시티(주) 설립
- 2005.12 미국 식품유통법인 Annie Chun's Inc. 인수
- 2006.03 중국 열병합 발전소 Liaocheng Lantian Cogeneration Plant Co., Ltd 인수
- 2006.04 CJ EH[舊 CJ엔터테인먼트(주)] 흡수합병
- 2006.04 CJ모닝웰(주) 흡수합병
- 2006.04 중국 사료법인 CJ Changsha Feed Co., Ltd. 설립
- 2006.04 호주 식품제조법인 CJ Nutracon Pty., Ltd. 설립
- 2006.06 홍콩에 투자지주회사 CJ Global Holdings Ltd. 설립

(2) 상호의 변경

일 자	상 호 명	변 경 내 용
1953. 08.01	제일제당공업주식회사	최초설립
1963. 02.23	CHEIL SUGAR CO.,LTD.	영문상호명 삼입
1979. 02.26	제일제당주식회사	상호변경
1983. 02.25	CHEIL SUGAR & CO.,LTD	영문상호명 변경
1990. 02.26	CHEIL FOODS & CHEMICALS INC.	영문상호명 변경
1996. 02.27	CHEILJEDANG CORPORATION	영문상호명 변경
2002. 02.28	CJ Corp.	영문상호명 변경
2002. 10.17	CJ 주식회사	상호변경

(3) 합병, 분할(합병), 포괄적 주식교환 · 이전, 중요한 영업의 양수 · 도 등

일 자	상 대 방	주 요 내 용	비 고
1956.04.07	동성물산	통조림공장 인수	-
1963.12.28	원형산업	회사 인수	-
1968.05.31	대한종합식품	구룡포공장 양도	-
1968.10.02	미풍산업	흡수합병	-
1971.05.15	동양제당	흡수합병	-
1975.01.01	제일제당판매주식회사	흡수합병	-
1975.10.30	중앙일보	양돈사업인수	-
1978.08.02	동립산업	회사 공동 인수	-
1985.07.01	동립산업	흡수합병	-
2000.04.18	CJ엔터테인먼트(주)	엔터테인먼트사업부문 양도	현물출자
2000.06.30	푸드빌(주)	외식사업부문 양도	자산양도

	[現 CJ푸드빌(주)]		
2000.08.23	CJ푸드시스템(주)	단체급식사업부문 양도	현물출자
2000.12.31	(주)CJ코퍼레이션	흡수합병	-
2001.03.28	CJ엔프라니(주) [現 엔프라니(주)]	화장품사업부문 양도	현물출자
2004.12.01	CJ라이온(주)	생활용품사업부문 양도	현물출자
2006.04.10	CJ모닝웰(주)	흡수합병	소규모합병
2006.04.10	CJ EH(주) [舊 CJ엔터테인먼트(주)]	흡수합병	-

(4) 생산설비의 변동

- (1) 설립 이후의 변동상황 참조

(5) 경영활동과 관련된 중요한 사실의 발생

- (1) 설립 이후의 변동상황 참조
- (3) 합병, 분할(합병), 포괄적 주식교환 · 이전, 중요한 영업의 양수 · 도 등 참조
- II.7.가. 기술도입계약 현황 참조

나. 회사가 속해 있는 기업집단

(1) 기업집단의 명칭

CJ

(2) 기업집단에 소속된 회사

구 분	회 사 수	회 사 명
주권상장	4	CJ(주), 한일약품공업(주), CJ CGV(주), (주)삼호F&G
협회등록	3	(주)CJ홈쇼핑, CJ푸드시스템(주), CJ인터넷(주)
비상장법인	49	CJ개발(주), CJ시스템즈(주), CJ미디어(주), CJ지엘에스(주), CJ투자증권(주), CJ자산운용(주), CJ창업투자(주), CJ푸드빌(주), 한일식자재마트(주), (주)해찬들, (주)CJ케이블넷, CJ케이블넷가야방송(주), CJ케이블넷중부산방송(주), (주)조이렌트카, (주)CJ텔레닉스, CJ엠디원(주), 삼양유지(주), CJ올리브영(주), (주)CJ케이블넷해운대기장방송, CJ뮤직(주), (주)신동방CP, (주)CJ조이큐브, CJ파워캐스트(주), CJ사운드(주), CJ엔지씨코리아(주), 씨지브이시네마(주), CJ엔키노(주), CJ케이블넷북인천방송(주), (주)아트서비스, (주)프리머시시네마, 슈퍼피드(주), (주)양산케이بلTV방송, 돈돈팜(주), 사가와익스프레스코리아(주), (주)동부산방송, (주)해찬들씨에스, CJ아이지(주), (주)재산커뮤니케이션즈, (주)애니파크, 단지넷(주), (주)게임알로, CJ코드(주), (주)월드이스포츠게임즈, (주)챔프비전, (주)CJ스포츠, CJ엔시티㈜, (주)엠플온라인, CJ엔터테인먼트(주), (주)좋은콘서트
해외법인	59	CJ America, Inc., CJ Nutracon, Inc., CJ Bakery, Inc. CJ Pacific Corp., Lee Entertainment L.L.C., CJ Europe GmbH CJ Ord River Sugar Pty, Ltd., PT.C.J. Indonesia PT.C.J. Superfeed, PT. SuperUnggas Jaya PT. CJ Feed Jombang, CJ Philippines, Inc., CJ Dondon FarmCo., Inc CJ Vina Agri Co.Ltd, CJ Cambodia Co.,Ltd, CJ China, Ltd. CJ Pharma(SH) Consulting Co., Ltd., CJ Entertainment, Ltd. CJ Qingdao Foods Co., Ltd., CJ Beijing Beverage Co., Ltd. CJ Chengdu Feed Co., Ltd., CJ Japan Corp. CJ Shenyang Feed Co., Ltd, CJ Qingdao Feed Co., Ltd. CJ Liaocheng Biotech Co., Ltd., CJ Guiyang Feed Co., Ltd. CJ Zhengzhou Feed Co., Ltd, CJ Nanjing Feed Co., Ltd CJ-Tur Yem Ve T.A.S., CJ Beijing Bakery Co., Ltd. CJ Tianjin Feed Co., Ltd., CJ Harbin Feed Co., Ltd. CJ Internet, Inc., CJ Entertainment America L.L.C.

		CJ Internet Japan Corp., CJ do Brasil Ltda., CJ Media Japan Co., Ltd Annie Chun's, 청도희결물류유한공사, CJ Food Service Co. Ltd. CJ GLS Asia Pte.Ltd, Liaocheng Lantian Cogeneration Plant Co., Ltd Shanghai Shangying CGV Cinema Co., Ltd. CJ Nutracon Pty CJ Changsha Feed Co., Ltd., CJ Food Service(Sanghai) Co., Ltd. SAMHO AMERICA Inc., PT.CJ GLS INDONESIA CJ Global Holdings Limited, Accord Logistics (M) Sdn Bhd Accord Logistics (China) Co., Ltd., Partners Air Services (H.K.) Ltd. Accord Logistics B.V., Accord Logistics Phils., Inc., Accord Feta Freight Pte Ltd., Accord Infotech Pte Ltd., Accord Shipping Pte Ltd., Conpac Warehousing Pte Ltd. Accord Logistics Korea Co., Ltd.
계	115	

○ 추가된 계열 회사

회사명	사 유
CJ Food Service Co., Ltd.	계열회사인 CJ푸드시스템(주)와 CJ China, Ltd.의 합작회사 설립
CJ GLS Asia Pte., Ltd.	계열회사인 CJ GLS(주)의 해외법인 설립
Liaocheng Lantian Cogeneration Plant Co., Ltd.	지분인수
Shanghai Shangying CGV Cinema Co., Ltd.	계열회사인 CJ CGV(주)의 중국 현지법인과의 합자회사 설립에 대한 중국당국의 허가
(주)상호F&G	지분인수
(주)엠플온라인	계열회사인 (주)CJ홈쇼핑의 회사설립
CJ엔터테인먼트(주)	과거 계열회사인 씨제이이에이치[(舊)씨제이엔터테인먼트(주)]의 분할
(주)좋은콘서트	계열회사인 씨제이뮤직(주)의 주식취득
CJ Nutracon Pty	CJ(주)의 주식취득
CJ Changsha Feed Co., Ltd.	신규설립
CJ Food Service(Sanghai) Co., Ltd.	계열회사인 씨제이푸드시스템(주)의 해외법인 설립
SAMHO AMERICA Inc.	(주)상호F&G의 자회사로서 모회사의 계열회사 편입에 따른 추가 편입
PT.CJ GLS INDONESIA	계열회사인 CJ GLS Asia Pte.Ltd의 인도네시아 현지 합작회사 설립
CJ Global Holdings Limited	회사설립
Accord Logistics (M) Sdn Bhd	계열회사인 CJ GLS Asia Pte Ltd.에서 지분100% 인수
Accord Logistics (China) Co., Ltd.	CJ GLS Asia Pte Ltd.에서 지분 100%인수
Partners Air Services (H.K.) Ltd.	CJ GLS Asia Pte Ltd.에서 지분 100%인수
Accord Logistics Korea Co., Ltd. (어코드로지스틱스(주))	CJ GLS Asia Pte Ltd.에서 지분 70%인수 (2006. 8. 1 기업집단 편입 공정위 승인)
Accord Logistics B.V.	CJ GLS Asia Pte Ltd.에서 지분 100%인수
Accord Logistics Phils., Inc.	CJ GLS Asia Pte Ltd.에서 지분 40%인수(최대주주)
Accord Feta Freight Pte Ltd.	CJ GLS Asia Pte Ltd.에서 지분 70%인수
Accord Infotech Pte Ltd.	CJ GLS Asia Pte Ltd.에서 지분 100%인수
Accord Shipping Pte Ltd.	CJ GLS Asia Pte Ltd.에서 지분 100%인수
Conpac Warehousing Pte Ltd.	Accord Shipping Pte Ltd.에서 지분 100%보유

○ 제외된 계열 회사

회사명	사 유
CJ모닝웰(주)	CJ(주)가 씨제이모닝웰(주)를 흡수합병함.
씨제이이에이치(주) [(舊)씨제이엔터테인먼트(주)]	CJ(주)가 씨제이이에이치(주)를 흡수합병함.
(주)기장종합유선방송	씨제이케이블넷해운대기장방송(주)에 합병됨.

3. 자본금 변동상황

가. 자본금 변동상황

(1) 증자현황

(단위 : 원, 주)

주식발행일자	발행형태	발행한 주식의 내용				
		종류	수량	주당 액면가액	주당 발행가액	비고
2004년 03월 22일	신주인수권행사	보통주	392,218	5,000	38,448	-
2004년 03월 23일	신주인수권행사	보통주	313,774	5,000	38,448	-
2004년 03월 24일	신주인수권행사	보통주	549,105	5,000	38,448	-
2004년 03월 29일	신주인수권행사	보통주	313,774	5,000	38,448	-
2004년 04월 30일	신주인수권행사	우선주	11,666	5,000	30,000	2우선주
2004년 05월 21일	주식매수선택권행사	보통주	9,500	5,000	40,000	-
2004년 05월 21일	주식매수선택권행사	보통주	200	5,000	58,000	-
2004년 11월 29일	신주인수권행사	우선주	6,666	5,000	30,000	2우선주
2004년 11월 30일	주식매수선택권행사	보통주	9,500	5,000	40,000	-
2004년 11월 30일	주식매수선택권행사	보통주	3,000	5,000	58,000	-
2004년 12월 03일	신주인수권행사	우선주	5,000	5,000	30,000	2우선주
2004년 12월 16일	신주인수권행사	우선주	28,333	5,000	30,000	2우선주
2005년 01월 20일	주식매수선택권행사	보통주	3,000	5,000	58,000	-
2005년 02월 16일	주식매수선택권행사	보통주	1,300	5,000	58,000	-
2005년 03월 11일	신주인수권행사	우선주	5,000	5,000	30,000	2우선주
2005년 03월 17일	신주인수권행사	우선주	5,000	5,000	30,000	2우선주
2005년 03월 30일	주식매수선택권행사	보통주	800	5,000	40,000	-
2005년 05월 19일	신주인수권행사	우선주	60,000	5,000	30,000	2우선주
2005년 05월 27일	주식매수선택권행사	보통주	5,900	5,000	40,000	-
2005년 05월 27일	주식매수선택권행사	보통주	2,500	5,000	58,000	-
2005년 05월 27일	주식매수선택권행사	보통주	18,500	5,000	41,000	-
2005년 06월 10일	신주인수권행사	우선주	11,666	5,000	30,000	2우선주
2005년 06월 23일	신주인수권행사	우선주	5,000	5,000	30,000	2우선주
2005년 08월 22일	신주인수권행사	우선주	14,999	5,000	30,000	2우선주
2005년 08월 23일	신주인수권행사	우선주	5,000	5,000	30,000	2우선주
2005년 08월 29일	신주인수권행사	우선주	110,000	5,000	30,000	2우선주
2005년 09월 21일	신주인수권행사	우선주	20,000	5,000	30,000	2우선주
2005년 09월 27일	신주인수권행사	우선주	18,332	5,000	30,000	2우선주
2005년 09월 28일	신주인수권행사	우선주	16,666	5,000	30,000	2우선주
2005년 10월 31일	신주인수권행사	우선주	68,331	5,000	30,000	2우선주
2005년 11월 30일	신주인수권행사	우선주	169,995	5,000	30,000	2우선주
2005년 11월 30일	주식매수선택권행사	보통주	13,100	5,000	41,000	10월 중행사분합산 1월 분행사분합산
2005년 11월 30일	주식매수선택권행사	보통주	8,600	5,000	58,000	동일발행가액의 1월 분행사분합산
2005년 11월 30일	주식매수선택권행사	보통주	5,600	5,000	40,000	동일발행가액의 1월 분행사분합산
2005년 12월 31일	신주인수권행사	우선주	104,997	5,000	30,000	2우선주 2월 중행사분합산
2006년 01월 12일	주식매수선택권행사	보통주	2,000	5,000	58,000	-
2006년 04월 10일	-	보통주	683,299	5,000	-	CJ모닝웰(주) 합병 신주
2006년 04월 10일	-	보통주	3,176,905	5,000	-	CJ엔터테인먼트(주) 합병 신주
2006년 05월 31일	주식매수선택권행사	보통주	4,445	5,000	40,000	동일발행가액의 5월 행사분합산
2006년 05월 31일	주식매수선택권행사	보통주	17,500	5,000	58,000	동일발행가액의 5월 행사분합산
2006년 05월 31일	주식매수선택권행사	보통주	19,000	5,000	41,000	동일발행가액의

주식발행일자	발행형태	발행한 주식의 내용				비고
		종류	수량	주당 액면가액	주당 발행가액	
2006년 05월 31일	주식매수선택권행사	보통주	11,700	5,000	69,000	5월 행사분합산 동일발행가액의 5월 행사분합산
2006년 06월 30일	주식매수선택권행사	보통주	1,000	5,000	41,000	-

※ 2003년도에는 자본금의 변동내역이 없음.

(2) 감사현황

- 해당사항 없음.

(단위 : 원, 주)

감자일자	감자형태	감자목적	감자한 주식의 내용				비고
			종류	수량	주당 액면가액	주당 취득가액 (유상감자의 경우)	
-	-	-	-	-	-	-	-
-	-	-	-	-	-	-	-

나. 자본금 변동예정내용 등

(단위 : 원, 주)

주식발행일자	발행형태	발행한 주식의 내용				비고
		종류	수량	주당 액면가액	주당 발행가액	
2006년 09월 01일	-	보통주	1,308,724	5,000	-	(주)해찬들 합병 신주

※ 당사는 2006년 7월 11일자 이사회결의에 의거 계열회사인 주식회사 해찬들과의 합병계약을 승인하였으며, 합병기준일은 2006년 9월 1일입니다. 본 합병으로 인하여 증가할 자본금은 6,543,620,000원입니다.

다. 전환사채

- 해당사항 없음.

(단위 : 원, 주)

구분	제XX회 XX 전환사채	합계
발행일자	-	-	-	-
만기일	-	-	-	-
권면총액	-	-	-	-
사채배정방법	-	-	-	-
전환청구가능기간	-	-	-	-
전환조건	전환비율(%)	-	-	-
	전환가액	-	-	-
전환대상주식의 종류		-	-	-
기전환사채	권면총액	-	-	-
	기전환주식수	-	-	-
미전환사채	권면총액	-	-	-
	전환가능주식수	-	-	-
비고	-	-	-	-

라. 신주인수권부사채

- 해당사항 없음.

(단위 : 원, 주)

구분	제XX회 XX 신주인수권부사채	합계
발행일자	-	-	-	-
만기일	-	-	-	-
권면총액	-	-	-	-
사채배정방법	-	-	-	-
신주인수권 행사가능기간	-	-	-	-
행사조건	행사비율(액면대비)	-	-	-
	행사가액	-	-	-
행사대상주식의 종류	-	-	-	-
기행사신주 인수권부사채	권면총액	-	-	-
	기행사주식수	-	-	-
미행사신주 인수권부사채	권면총액	-	-	-
	행사가능주식수	-	-	-
비고	-	-	-	-

마. 현물출자

- 당사는 2006년 6월 30일을 기준으로 당사보유 CJ Shenyang Feed Co., Ltd. 외 중국소재 8개 법인, PT.C.J SuperFeed, CJ-Tur Yem Ve T.A.S.를 포함한 총 11개사의 주식을 당사의 해외 100% 자회사인 CJ Global Holdings Limited로 HKD143,806,030에 현물출자하였습니다.

4. 주식의 총수 등

가. 주식의 총수

(2006. 6.30. 현재)

(단위 : 주)

구분	주식의 종류					비고	
	보통주	우선주	2우선주	3우선주	합계		
I. 발행할 주식의 총수	80,000,000	20,000,000	-	-	100,000,000	-	
II. 현재까지 발행한 주식의 총수	55,086,843	3,587,656	1,617,526	846,306	61,138,331	-	
III. 현재까지 감소한 주식의 총수	27,116,767	-	-	-	27,116,767	-	
	1. 감자	116,767	-	-	-	116,767	-
	2. 이익소각	-	-	-	-	-	-
	3. 상환주식의 상환	-	-	-	-	-	-
	4. 기타	27,000,000	-	-	-	27,000,000	주식병합
IV. 발행주식의 총수 (II-III)	27,970,076	3,587,656	1,617,526	846,306	34,021,564	-	
V. 자기주식수	3,988,230	307,000	-	-	4,295,230	-	
VI. 유통주식수 (IV-V)	23,981,846	3,280,656	1,617,526	846,306	29,726,334	-	

※ '발행할 주식의 총수' 중 '우선주'의 20,000,000주는 2우선주, 3우선주를 포함함.

나. 자본금 및 1주당가액

(2006. 6.30. 현재)

(단위 : 천원, 주)

구분	종류	자본금(액면총액)			1주당가액			비고
		재무제표상 자본금 (A)	발행주식의 액면총액 ('가'의 IV×B)	유통주식의 액면총액 ('가'의 VI×B)	1주당 액면가액 (B)	자본금÷ 발행주식의 총수 (A÷ '가'의 IV)	자본금÷ 유통주식수 (A÷ '가'의 VI)	
보통주	보통주	139,850,380	139,850,380	119,909,230	5	5.000	5.832	-
우선주	1우선주	17,938,280	17,938,280	16,403,280	5	5.000	5.468	-
우선주	2우선주	8,087,630	8,087,630	8,087,630	5	5.000	5.000	-
우선주	3우선주	4,231,530	4,231,530	4,231,530	5	5.000	5.000	-

구분	종류	자본금(액면총액)			1주당가액			비고
		재무제표상 자본금 (A)	발행주식의 액면총액 ('가'의 IV×B)	유통주식의 액면총액 ('가'의 VI×B)	1주당 액면가액 (B)	자본금÷ 발행주식의 총수 (A÷ '가'의 IV)	자본금÷ 유통주식수 (A÷ '가'의 VI)	
합	계	170,107,820	170,107,820	148,631,670	-	-	-	-

다. 자기주식의 취득 및 처분

(1) 자기주식 취득·처분 현황

취득방법	주식의 종류	기초	취득(+)	처분(-)	소각(-)	기말	비고
법 제189조의2제1항에 의한 직접취득	보통주 (주)	1,800,000	-	-	-	1,800,000	-
	우선주 (주)	307,000	-	-	-	307,000	-
법 제189조의2제1항 이외의 사유에 의한 직접취득	보통주 (주)	-	2,188,230	-	-	2,188,230	주식매수청구(31,305주) 모닝월합병신주(430,226주) 엔터합병신주(1,726,699주)
	우선주 (주)	-	701,431	701,431	-	-	-
소 계	보통주 (주)	1,800,000	2,188,230	-	-	3,988,230	-
	우선주 (주)	307,000	701,431	701,431	-	307,000	-
신탁계약등을 통한 간접취득	보통주 (주)	-	-	-	-	-	-
	우선주 (주)	-	-	-	-	-	-
총 계	보통주 (주)	1,800,000	2,188,230	-	-	3,988,230	-
	우선주 (주)	307,000	701,431	701,431	-	307,000	-

(2) 이익소각 현황

- 해당사항 없음.

(단위 : 원, 주)

소각일	소각목적	소각주식의 종류	소각주식의 수량	소각금액	소각대상 주식의 취득기간	법적 근거
-	-	-	-	-	-	-
-	-	-	-	-	-	-
계		보통주	-	-	-	-
		우선주	-	-	-	-

(3) 자기주식 신탁계약등 체결·해지현황

- 해당사항 없음.

라. 우리사주조합의 지분현황

(1) 우리사주조합과의 거래내역

내역	연이자율(%)	금액(천원)	
	2006. 6.30	2006. 6.30	2005.12.31
우리사주조합대여금	-	₩56,322,529	₩42,050,351

(2) 우리사주조합의 의결권행사기준

근로자복지기본법, 증권거래법, 소득세법, 법인세법 및 조세특례제한법 등 우리사주제도 관련법률과 그 시행에 관한 영 및 규칙 등의 관계법령의 정함에 따라 행사함.

(3) 우리사주조합 주식보유내역

(단위 : 주)

계좌구분	주식의 종류	기초잔고	기말잔고
조합계좌	보통주	66,577	127,377
	1우선주	350	56,650
	2우선주	839	839
	3우선주	373	373
	총합계		68,139

계좌구분	주식의 종류	기초잔고	기말잔고
조합원계좌	보통주	1,033,402	1,033,402
	1우선주	654	654
	2우선주	1	1
	3우선주	0	0
	총합계	1,034,057	1,034,057

마. 보통주 외 주식에 관한 사항

[2006. 6. 30 현재]

(단위 : 주)

구 분		우선주	2우선주	3우선주
발행주식수		3,587,656	1,617,526	846,306
주식의 내용	이익배당에 관한 사항	보통주배당율+1% (주식배당은 제외)	9% 이상 우선배당	9% 이상 우선배당
	잔여재산분배에 관한 사항	-	-	-
	상환에 관한 사항	-	-	-
	전환에 관한 사항	-	2009년 1월 1일 보통주 전환	2010년 1월 1일 보통주 전환
기 타		-	-	-

바. 상환주식에 관한 사항

- 해당사항 없음.

사. 전환주식에 관한 사항

- 해당사항 없음.

5. 의결권 현황

[2006. 6. 30 현재]

(단위 : 주)

구 분	주식수	비고
발행주식총수(A)	보통주	27,970,076
	우선주	6,051,488
의결권없는 주식수(B)	보통주	3,988,230
	우선주	307,000
증권거래법 기타 법률에 의하여 의결권 행사가 제한된 주식수(C)	-	100,389 CJ자산운용(주) 보유
의결권이 부활된 주식수(D)	-	-
의결권을 행사할 수 있는 주식수 (E = A - B - C + D)	보통주	23,881,457
	우선주	-

6. 배당에 관한 사항 등

가. 배당에 관한 사항

- 당기순이익의 25% 이상의 배당 성향을 최대한 유지하고자 함. 단, 영업활동
이 아닌 자산 매각 등으로 인한 일시적인 대규모 이익은 배당성향 계산에서

제외함. (2005.

5.10 공정공시)

- 우선주 관련 사항은 (4. 마. '보통주 외 주식에 관한 사항') 참조

나. 최근 3사업연도 배당에 관한 사항

구 분	제54기 반기	제53기	제52기
주당액면가액 (원)	5,000	5,000	5,000
당기순이익 (백만원)	128,552	132,501	154,059

구 분		제54기 반기	제53기	제52기
주당순이익 (원)		4,509	4,596	5,478
배당가능이익 (백만원)		-	132,596	152,594
현금배당금총액 (백만원)		-	42,162	47,312
주식배당금총액 (백만원)		-	-	-
현금배당성향 (%)		-	31.82	30.71
현금배당수익률 (%)	보통주	-	1.5	2.4
	우선주	-	2.5	4.7
주식배당수익률 (%)	보통주	-	-	-
	우선주	-	-	-
주당 현금배당금 (원)	보통주	-	1,500	1,650
	우선주	-	1,550	1,700
주당 주식배당금 (원)	보통주	-	-	-
	우선주	-	-	-

※ 기본주당반기순이익(W4,509) =
보통주순이익(W103,644백만) / 가중평균유통보통주식수(22,984,967주)

※ 우선주 배당관련 사항

구 분		제54기 반기	제53기	제52기
현금배당수익률 (%)	보통주	-	1.5	2.4
	1우선주	-	2.5	4.6
	2우선주	-	1.8	3.0
	3우선주	-	1.9	3.1
주당 현금배당금 (원)	보통주	-	1,500	1,650
	1우선주	-	1,550	1,700
	2우선주	-	1,500	1,650
	3우선주	-	1,500	1,650

다. 이익참가부사채에 관한 사항

- 해당사항 없음

II. 사업의 내용(제조업)

1. 사업의 개요

가. 업계의 현황

○ 식품사업

- 소재 사업은 성숙산업으로 설탕, 밀가루, 대두유 등 일반제품은 완만한 성장을 유지하고 있지만 고기능성·고부가가치제품에 대한 개발 및 연구가 계속되고 있음. 생활필수품이라는 산업특성상 수요탄력성이 낮고 경기변동에 크게 영향을 받지 않으나, 국제 원료가 (원당, 원맥, 대두) 등락으로 인해 원가등락의 기복이 있음. 제당과 유지부문은 초기 투자비용이 큰 장치산업이자 성숙기사업으로 3~5개사가 시장을 분할, 안정적인 수익을 창출하고 있고, 제분부문은 10여개사의 경쟁시장임.
- 다시다와 핫반, 뷔띠첼 등으로 대표되는 식품사업은 새로운 용도의 제품개발과 식생활개선으로 새로운 시장이 지속적으로 창출되고 있으며, 최근 국내뿐만 아니라 세계시장으로의 진출도 활발히 추진되고 있음.
냉장·냉동부문은 서구 식생활 도입 및 기술발전에 의한 전자렌지제품 등을 생산하고 있어 시장의 고성장이 지속되고 있는 유망한 사업군임.
이에 따라 최근 신규진출하는 회사의 증가로 업계의 경쟁은 치열해지고 있음.

○ 사료사업

- 선진국에 비해 육류 소비율이 낮으나 국민들의 식생활 개선으로 꾸준히 육류소비 가 늘어나고 있어 시장은 지속적으로 성장하고 있음. 또한 국내사료업계의 기술적인 발전과 원가경쟁력 재고 노력으로 수입사료가 국내 사료업계에 큰 영향은 못하고 있음.
사료업계 구도는 사료협회소속 40여개 회원사(물량비 70%)와 축협(25%), 기타(5%)로 되어 있고, 상위업체의 M/S가 5~7%로 절대적인 시장우위가 없는 경쟁 시장임.

○ 생명공학사업

- 바이오부문은 MSG, 핵산 등 고도의 발효 및 정제기술력과 대규모 설비투자가 요구되는 사업으로 내수에 비해 수출이 큰 비중을 차지하고 있음.
또한 급격한 기술발전으로 사업영역이 무한히 확대되고 있는 성장잠재력이 매우 큰 고부가가치 사업임.
- 제약 국내부문은 전반적으로 처방의약품, 항암제 등 고수익제품 위주로 매출이 상승하고 있고, 신제품의 매출도 확대되고 있음. 또한 의약분업 정착에 따른 병의원시장의 급격한 확대, 오리지널 의약품의 특허만료에 따른 제네릭 시장의 확대를 기반으로 업계 재편 및 경쟁심화가 진행되고 있음.

나. 회사의 현황

(1) 영업개황 및 사업부문의 구분

(가) 영업개황

- 국내 소비심리 위축 및 판매경쟁 심화로 전반적으로 매출신장이 소폭 감소하였으나, 기존 소재식품과 정밀화학, 신규제품의 성장으로 전체적인 면에서 수익율 향상을 실현하였음.

또한, 장류전문기업 해찬들에 이어, 상호 F&G 지분을 인수하여 어묵, 맛살 등의 냉장식품사업을 강화하는 계기를 마련하였으며, 모닝웰(주)과의 합병을 통하여 생산, 영업, 마케팅의 시너지 효과를 창출하고 있음.

(나) 공시대상 사업부문의 구분

- 당사가 영위하고 있는 사업부문은 크게 식품사업, 사료사업, 생명공학사업, 기타 사업으로 분류할 수 있음.

식품사업은 1953년 회사설립 이래 국내 생활필수품의 국산화를 선도하며 설탕, 밀가루, 대두유 외 올리고당, 요리당과 다양한 용도의 프리믹스를 생산하고 있고, 식용유부문에서는 옥배유, 참기름, 올리브유 등 제품의 고급화와 다양화를 추진하고 있으며, 천연조미료 '다시다'를 비롯해 양념장류, 즉석식품, 레포르트, 햇반, 뽕피첼 등 수많은 히트제품을 출시, 시장을 선도하고 있고, 1980년부터는 육가공 사업을 필두로 다양한 냉장, 냉동식품 개발로 식문화발전에 기여하고 있으며, 특히 육가공 사업은 프레시안, 햄스빌 등 프리미엄급 제품출시로 고급화를 시도하고 있음.

사료사업은 1973년 사업을 시작한 이래 3개공장을 가동하여 연간 100만톤 규모의 생산능력을 갖추고 낙농, 비육, 양돈, 양계, 양어, 애완견 등 120여종에 달하는 다양한 사료를 생산하고 있음.

생명공학 사업은 시장환경 변화에 맞추어 처방의약품 및 항암제의 매출확대, 컨디션의 시장유지를 기반으로 크레메진(신부전환자의 요독증 개선 및 투석도입 시기 지연제) 등 블록버스트형 신제품을 출시하여 시장에 성공적으로 런칭하였으며, 병의원 영업망 강화를 위한 조직정비 및 자원집중을 전개하여 사업성과를 개선하고 있음. 또한 신규 사업모델 수립을 통한 중장기성장전략을 추진하고 있음.

(2) 시장점유율

주요제품	'06년 반기(%)	'05년(%)	'04년(%)	경쟁사	비고
다 시 다	82	84	83	18	1위
사 료	6	6	6	94	2위
육 가 공	29	27	24	71	1위
설탕	48	48	48	52	1위
밀 가 루	25	25	25	75	1위
대 두 유	50	48	50	50	1위

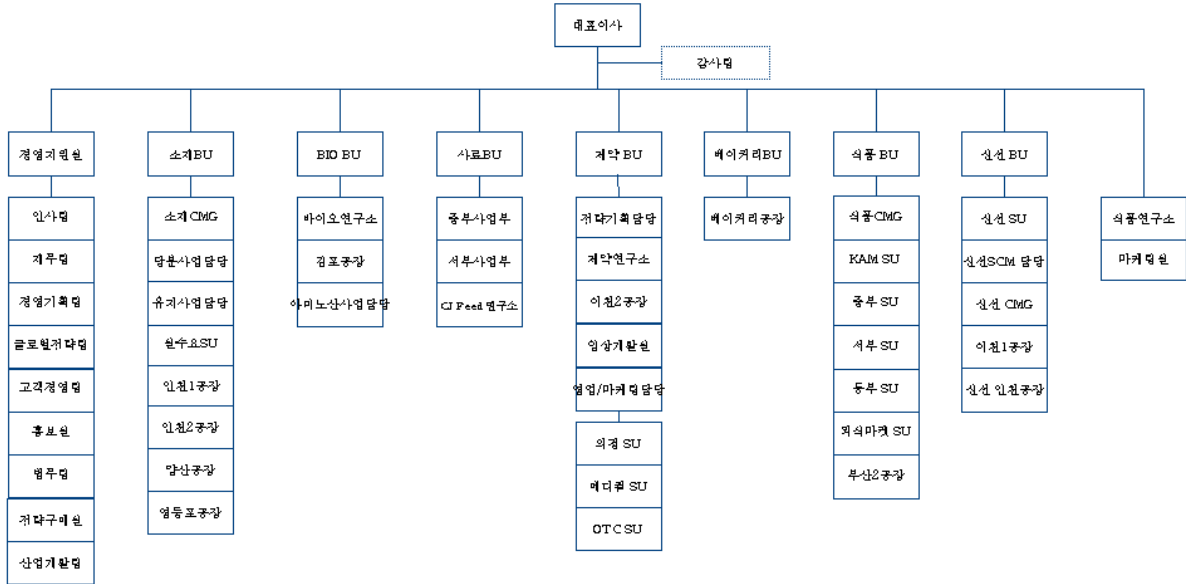
(3) 시장의 특성

- 소재, 식품 및 정밀화학 제품의 제조 및 판매를 주업종으로 하고 있음. 영업은 국내 및 해외수출로 구성되어 있으며 국내 매출 비중이 높은 편임. 수출제품은 설탕, 프리믹스, Bio, 제약 원료 및 완제 등 다양하며 동남아, 미주, 유럽 등 전세계 시장을 대상으로 하고 있음. 주요 국내 판매경로는 도소매 유통점과 실수요업체를 중심으로 이루어짐. 수요계층은 매우 다양하여 어린이에서 노인층까지 광범위함.

(4) 신규사업 등의 내용 및 전망

- 국민 소득의 증대에 따라 향후 시장 성장 가능성이 높은 신선식품, 건강식품 부문으로의 진출을 꾀하고 있음.

(5) 조직도



2. 주요 제품 및 원재료 등
 가. 주요 제품 등의 현황

(단위 : 억원)

사업부문	매출유형	품 목	구체적용도	주요상표등	매출액(비율)
식품사업	제 품 상 품	설탕, 밀가루 식용유 조미료 육가공 매입상품	식 품	백설표 다시다 백설행 다담	8,418 (66.27%)
사료사업	제 품 상 품	사료	가축사료 원료용	피그마스타 아미노텍 제로니	1,461 (11.5%)
생명공학사업	제 품 상 품	의약품 GMP등	의료용 식품 첨가제	컨디션 주사제 수액제	1,884 (14.83%)
기타사업	제 품 상 품 서비스	도매물류 베이커리	종합생활 문화창조 제빵등	뚜레쥬르	938 (7.38%)

나. 주요 제품 등의 가격변동추이

(단위 :천원)

품 목		제 54 기 반기	제 53 기	제 52 기
조미료(톤)	내 수	5,051	4,968	4,743
	수 출	1,857	1,624	2,041
육가공(톤)	내 수	6,556	6,552	6,138
	수 출	-	-	-
제 당(톤)	내 수	713	628	628
	수 출	423	333	295
제 분(톤)	내 수	485	510	495
	수 출	585	546	599
유 지(톤)	내 수	872	1,135	1,348
	수 출	1,354	1,391	1,386
사 료(톤)	내 수	334	349	372
	수 출	-	-	-

(1) 산출기준

- 품목을 중분류로 크게 나누어 1년간 단순평균가액임.
세부품목간의 가격차가 큼(포장단량별, 원료배합비율 등)
제분은 밀가루 부제품(소맥피, 말분) 제외 기준.

(2) 주요 가격변동원인

- 제당 : 원당가 급등에 따른 판가 인상
제분 : 환율하락에 따른 판가 인하
유지 : 실수요경로 벌크판매량 증대에 따른 가중판가 인하
MSG, 핵산은 판가 인상 진행 중

다. 주요 원재료 등의 현황

(단위 : 백만원)

사업부문	매입유형	품 목	구체적용도	매입액	비 고
식 품 사 업	원재료	참 깨	참기름제조	9,281	국 내
		당 밀	조미료제조	3,725	수 입
		원료육	햄제조	27,748	국내,수입
		원 당	설탕제조	90,026	수 입
		원 맥	밀가루제조	52,023	수 입
		대 두	식용유제조	62,677	수 입
	상 품	옥배아	판매용	2,367	국 내
사 료 사 업	원재료	옥수수	사료제조	22,502	수 입
	상 품	라이신	사료제조및판매	2,429	수 입
기 타 사 업	상 품	홍삼원	판매용	585	국 내

라. 주요 원재료 등의 가격변동추이

(단위 :US\$,천원)

품 목		제 54기 반기		제 53기		제 52기	
		외 화	원 화	외 화	원 화	외 화	원 화
참 깨(톤)	국내	-	3,250	-	3,389	-	3,449
	수입	-	-	-	-	-	-
당 밀(톤)	국내	-	-	-	-	-	-
	수입	145	128	108	110	69	79
원 당(톤)	국내	-	-	-	-	-	-
	수입	333	320	240	246	198	227
원 맥(톤)	국내	-	-	-	-	-	-
	수입	200	193	205	210	204	233

품 목		제 54기 반기		제 53기		제 52기	
		외 화	원 화	외 화	원 화	외 화	원 화
대 두(톤)	국내	-	-	-	-	-	-
	수입	266	256	281	288	349	399
옥수수(톤)	국내	-	-	-	-	-	-
	수입	134	129	140	143	172	197
소 맥(톤)	국내	-	-	-	-	-	-
	수입	129	124	136	139	166	190

(1) 산출기준

- 수입곡물은 C&F 기준의 물대임.(국제시세와 비교용이)
국내곡물은 계산서발행의 공장도착도 기준임.
구입원재료의 환율 : 각 연도별 평균환율

	2006년 반기	2005년	2004년
평균환율	964.19	1,024.31	1,144.67

(2) 주요 가격변동원인

- 옥수수 : 양호한 날씨로 인한 작황호조, 해상운임 안정세 및 해외수요 저하로 인한 수출감소로 안정세
- 소맥 : 동유럽 작황호조와 캐나다 봄밀 출하기대 및 북유럽의 rain damage로 인한 공급물량 증가로 안정세
- 참깨 : 공급물량 확대에 의한 수급안정으로 입찰매입가 하락

3. 생산 및 설비에 관한 사항

가. 생산능력 및 생산능력의 산출근거

(1) 생산능력

(단위 :천톤,백만Vial,백만원)

사 업 부 문	품 목	사 업 소	제 54 기 반기		제 53 기		제 52 기	
			수 량	금 액	수 량	금 액	수 량	금 액
사 업	조미료	부 산	18	45,939	36	88,476	36	88,032
	육가공	이 천	21	86,801	42	195,992	40.8	171,401
	제 당	인 천	272	116,474	523	170,987	525	171,505
	제 분	부 산	-	-	189	64,363	252	77,929
	제 분	양 산	165	42,822	83	20,050	-	-
	제 분	영등포	136	42,384	272	83,925	272	92,674
	프리믹스	부 산	-	-	45	20,685	60	24,451
	프리믹스	양 산	51	20,489	25	1,697	-	-
	프리믹스	영등포	16	9,776	68	39,100	68	40,107
	냉 동	신선인천	9	23,278	-	-	-	-
	유 지	인 천	310	113,999	611	226,456	611	277,906
	소 계		501,962		911,731		944,005	
사 료 사 업	사 료	인 천	274	65,554	548	142,997	548	145,589
	사 료	군 산	213	48,413	426	104,434	330	93,951
	사 료	부 산	-	-	-	-	-	-
	사 료	통 영	1.5	1,800	4.5	4,500	-	-
		소 계		115,767		251,931		239,540

사업 부문	품 목	사업소	제 54 기 반기		제 53 기		제 52 기	
			수량	금액	수량	금액	수량	금액
생 명 공 학	GMP등	김 포	50.73	88,777	97.4	170,398	93	165,737
	7-ACA	대 소	-	-	0.157	15,478	0.305	27,355
	주사제	이 천	11	24,246	22	51,287	26	41,238
	제 약	이 천	-	10,913	-	14,516	-	22,651
사 업	소 계			123,936		251,679	-	256,981
기 타 사 업	세탁세제	인 천	-	-	-	-	41.3	40,320
	소 계		-	-	-	-		40,320
합 계			-	741,665		1,415,340		1,480,846

(2) 생산능력의 산출근거

(가) 산출방법 등

사업소(공장)	주요제품	산출기준 및 산출방법			일일가동시간 및 월가동일수
		일생산능력(톤)	가동일수(일)	생산능력(천톤)	
김 포	GMP	280	181	50.73	24HR/30.16일
영등포	제 분	851	160	136	21HR/27일
영등포	프리믹스	100	160	16	19HR/27일
인천1	제 당	1,580	172	272	24HR/29일
인천2	대 두	1,850	168	310	24HR/28일
인천2	사 료	1,828	150	274	24HR/25일
신선인천	냉 동	65	136	9	19HR/25일
이천1	육가공	149	141	21	18.5HR/23일
이천2	주사제	95천Vial	115	10.93백만Vial	12HR/19.17일
군산	사 료	1,420	150	213	18HR/25일
통영	사 료	10	150	1.5	10HR/25일
양산	제 분	1,100	150	165	24HR/25일
양산	프리믹스	340	150	51	24HR/25일
부산	조미료	116	156	18	24HR/26일

(나) 평균가동시간

- 장치산업의 특성상 계속 가동함(생산능력란 참조)

산출근거 : 월가동일수 = (연간가동일수) ÷ 12개월

나. 생산실적 및 가동률

(단위 :천톤, 만개, 천백, 천Vial,그램,천병,천통,백만원)

사업부문	품 목	사업소	제 54기 반기		제 53기		제 52기	
			수량	금액	수량	금액	수량	금액
식 품 부 문	조미료	부 산	16	38,844	32	72,650	31	72,738
	육가공	이 천	11	47,077	23	105,085	19	76,980
	제 당	인 천	270	115,657	529	181,194	529	173,401
	제 분	부 산	-	-	174	56,045	240	77,808
	제 분	양 산	117	36,543	56	19,927	-	-
	제 분	영등포	103	32,100	244	75,360	246	82,081
	프리믹스	부 산	-	-	33	18,036	45	22,587
	프리믹스	양 산	30	17,384	13	1,672	-	-
	프리믹스	영등포	5	2,718	51	29,325	53	30,404
	냉 동	신선인천	8	22,039	-	-	-	-
	유 지	인 천	278	94,391	509	181,595	471	231,346
	기 타	-	-	-	-	-	-	137,001
	소 계				406,753		740,889	

사업부문	품 목	사업소	제 54기 반기		제 53기		제 52기	
			수량	금액	수량	금액	수량	금액
사 료 부 문	사 료	인 천	257	60,455	524	128,884	515	144,595
	사 료	군 산	151	34,353	290	71,110	302	86,191
	사 료	부 산	-	-	-	-	16	4,258
	사 료	통 영	0.19	228	0.37	367	-	-
	소 계					95,036	200,361	-
생 명 공 학 부 문	GMP 등	김 포	50	80,730	87.8	143,009	86	148,896
	7-ACA	대 소	-	-	0.13	13,038	0.27	23,537
	수액제	이 천	14,307	10,655	29,169	21,266	31,118	22,246
	세 파	대 소	-	-	0.36	8,423	0.73	12,057
	컨디션	본 사	9,300	2,253	18,389	4,588	26,668	6,675
	주사제	이 천	3,610	8,556	10,805	19,571	10,696	20,011
	정제류	이 천	119,387	7,538	166,563	11,864	145,652	10,315
	예포카인	이 천	1,134	2,689	2,314	5,146	2,430	4,888
	기타	-	-	1,652	-	2,366	-	4,818
소 계					114,073	229,271	-	253,444
기 타 부 문	세 탁	인 천	-	-	-	-	44	43,145
	주 방	인 천	-	-	-	-	12	9,087
	삼푸린스	인 천	-	-	-	-	2	5,544
	화장품	인 천	-	-	-	-	-	-
	기타		-	-	-	-	-	28,516
	소 계					-	-	-
합 계				615,862		1,170,521	-	1,544,006

(2) 당해 사업연도의 가동률

(가) 가동시간기준

(단위 :시간)

사업소(사업부문)	연간가동가능시간	연간실제가동시간	평균가동률
이천공장(제약사업)	1,380	1,127	81.67%
합 계	1,380	1,127	81.67%

(나) 생산량기준

(단위 : 톤, %)

사업소(사업부문)	가동 생산능력	실제 생산실적	평균가동율
김포공장(식품사업)	50,730	49,723	98.01%
영등포공장(제분사업)	136,160	102,580	75.33%
영등포공장(프리믹스)	16,000	4,450	27.81%
인천공장(설탕사업)	271,760	269,852	99.30%
인천공장(대두사업)	310,800	277,800	89.38%
인천공장(사료사업)	274,200	256,600	93.58%
신선인천공장(냉동)	8,840	8,054	91.10%
이천공장(육가공)	21,009	11,125	52.95%
군산공장(사료사업)	213,000	151,140	70.96%
통영공장(사료사업)	1,500	190	12.6%
양산공장(제분사업)	165,000	117,000	70.90%
양산공장(프리믹스)	51,000	30,000	58.82%
부산공장(조미료)	18,096	15,971	88.25%

다. 생산설비의 현황 등

(1) 생산설비의 현황

[자산항목 : 토지]

(단위 :백만원)

사업소	소유형태	소재지	구분	기초장부가액	당기증감		당기상각	기말 장부가액	비고
					증가	감소			
본사	자가보유	서울외		124,211	7,154	-	-	131,365	-
김포	"	서울		128,140	-	-	-	128,140	-
양산		양산		19,588	-	-	-	19,588	-
인천1	"	인천		40,318	-	-	-	40,318	-
인천2	"	인천		42,642	-	-	-	42,642	-
이천1	"	이천		12,023	-	-	-	12,023	-
영등포	"	서울		53,043	-	-	-	53,043	-
군산	"	군산		4,215	-	-	-	4,215	-
대소	"	음성		11,029	-	-	-	11,029	-
부산2	"	부산		41,269	-	-	-	41,269	-
신선인천	"	인천		-	11,803	-	-	11,803	-
합 계				476,478	11,803	-	-	495,435	-

- 보유토지 공시지가는 755,225백만원임.

[자산항목 : 건물]

(단위 :백만원)

사업소	소유형태	소재지	구분	기초장부가액	당기증감		당기상각	기말 장부가액	비고
					증가	감소			
본사	자가보유	서울외		109,810	11,499	29	3,338	117,942	-
양산	"	경남		23,803	6,004	1,256	483	28,068	-
김포	"	서울		9,623	186	-	598	9,211	-
인천1	"	인천		9,546	153	-	498	9,201	-
인천2	"	인천		12,121	114	32	629	11,574	-
종합연	"	이천		7,280	10	-	188	7,102	-
이천1	"	이천		13,386	-	-	711	12,675	-
이천2	"	이천		4,268	84	-	230	4,122	-
영등포	"	서울		8,115	84	6	681	7,512	-
군산	"	군산		4,473	144	119	243	4,255	-
대소	"	음성		19,773	-	-	1,064	18,709	-
부산2	"	부산		18,974	281	-	979	18,276	-
신선인천	"	인천		-	11,251	1,593	143	9,515	-
합 계				241,172	29,810	3,035	9,785	258,162	-

[자산항목 : 구축물]

(단위 :백만원)

사업소	소유형태	소재지	구분	기초장부가액	당기증감		당기상각	기말 장부가액	비고
					증가	감소			
본사	자가보유	서울외		9,045	25	38	585	8,447	-
양산	"	경남		12,937	2,493	871	261	14,298	-
김포	"	서울		1,514	17	-	80	1,451	-
인천1	"	인천		2,113	2	-	80	2,035	-
인천2	"	인천		3,741	120	-	107	3,754	-
종합연	"	이천		123	-	-	4	119	-
이천1	"	이천		1,396	-	-	139	1,257	-
이천2	"	이천		196	-	-	16	180	-
영등포	"	서울		2,432	49	-	89	2,392	-
군산	"	군산		1,069	-	-	36	1,033	-
대소	"	음성		1,777	-	-	73	1,704	-
부산2	"	부산		817	-	-	39	778	-
신선인천	"	인천		-	982	-	337	645	-
합 계				37,160	3,688	909	1,846	38,093	-

[자산항목 : 기계장치]

(단위 :백만원)

사업소	소유형태	소재지	구분	기초장부가액	당기증감		당기상각	기말 장부가액	비고
					증가	감소			
본사	자가보유	서울외		6,257	2,008	2,060	804	5,401	-
양산	"	경남		25,377	16,427	10,874	2,544	28,386	-
김포	"	서울		12,575	1,157	443	2,086	11,203	-
인천1	"	인천		13,310	1,064	186	1,525	12,663	-
인천2	"	인천		18,381	454	373	1,793	16,669	-
종합연	"	이천		9	-	-	3	6	-
이천1	"	이천		11,325	-	102	1,553	9,670	-
이천2	"	이천		2,103	161	402	574	1,288	-
영등포	"	서울		10,474	2,455	2,241	983	9,705	-
군산	"	군산		2,088	320	-	375	2,033	-
대소	"	음성		10,481	868	118	614	10,617	-
부산2	"	부산		23,099	4,315	807	2,934	23,673	-
통영	"	경남		138	-	-	9	129	-
전주	"	전주		32	5	-	4	33	-
신선인천	"	인천		-	15,438	7,673	428	7,337	-
합 계				135,649	44,672	25,279	16,229	138,813	-

[자산항목 : 공구기구비품]

(단위 : 백만원)

사업소	소유형태	소재지	구분	기초장부가액	당기증감		당기상각	기말 장부가액	비고
					증가	감소			
본사	자가보유	서울외		32,988	6,254	1,164	8,407	29,671	-
양산	"	경남		317	499	195	70	551	-
김포	"	서울		2,656	308	39	1,198	1,727	-
인천1	"	인천		21	131	53	42	57	-
인천2	"	인천		347	98	-	160	285	-
종합연	"	이천		3,113	596	80	773	2,855	-
이천1	"	이천		222	57	2	171	106	-
이천2	"	이천		566	190	2	243	511	-
영등포	"	서울		18	16	-	3	31	-
군산	"	군산		55	3	4	16	38	-
대소	"	음성		46	82	68	50	9	-
부산2	"	부산		9	78	63	14	10	-
통영	"	경남		2	4	-	1	5	-
신선인천	"	인천		-	3,049	2,575	109	365	-
합 계				40,360	11,365	4,245	11,256	36,221	-

[자산항목 : 차량운반구]

(단위 : 백만원)

사업소	소유형태	소재지	구분	기초장부가액	당기증감		당기상각	기말 장부가액	비고
					증가	감소			
본사	자가보유	서울외		1,203	377	109	295	1,176	-
부산1	"	부산		-	-	-	-	-	-
양산	"	경남		-	-	-	-	-	-
김포	"	서울		14	-	-	2	12	-
인천1	"	인천		29	-	-	12	17	-
인천2	"	인천		-	-	-	-	-	-
종합연	"	이천		-	-	-	-	-	-
이천1	"	이천		21	-	-	3	18	-
이천2	"	이천		-	20	-	-	20	-
영등포	"	서울		-	-	-	-	-	-
군산	"	군산		58	-	-	14	44	-
대소	"	음성		-	-	-	-	-	-

사업소	소유형태	소재지	구분	기초장부가액	당기증감		당기상각	기말장부가액	비고
					증가	감소			
부산2	"	부산		17	35	1	8	43	-
전주	"	전주		11	-	-	1	10	-
신선인천		인천		-	232	141	15	76	-
합 계				1,353	664	251	350	1,416	-

[자산항목 : 정원]

(단위 : 백만원)

사업소	소유형태	소재지	구분	기초장부가액	당기증감		당기상각	당기장부가액	비고
					증가	감소			
본사	자가보유	서울외		467	40	153	7	347	-
양산	"	부산		1	237	-	3	235	-
김포	"	서울		145	-	-	3	142	-
인천1	"	인천		161	-	-	4	157	-
인천2	"	인천		263	-	-	6	257	-
종합연	"	이천		190	-	-	4	186	-
이천1	"	이천		321	-	-	7	314	-
이천2	"	이천		11	-	-	1	10	-
군산	"	군산		96	-	-	2	94	-
대소	"	음성		222	-	-	5	217	-
부산2	"	부산		669	-	-	15	654	-
전주	"	전주		205	93	38	42	218	-
신선인천	"			-	70	-	23	47	-
합 계				2,751	440	191	122	2,878	-

(2) 설비의 신설·매입 계획 등

(가) 진행중인 투자

(단위 : 억원)

사업부문	구분	투자기간	투자대상 자산	투자효과	총투기자액	투자액(당기)	향후 투자액	비고
	신설	진행중	공장시설	생산능력증대	414	414 (317)	-	-
	기타	진행중	지적재산권	사업권확보	56	56 (6)	-	-
합 계					-	-	470 (323)	-

(나) 향후 투자계획

- 해당사항 없음.

4. 매출에 관한 사항

가. 매출실적

(단위 : 백만원)

사업 부문	매출 유형	품 목		제54기 반기	제53기	제52기		
식 품 사 업	제 품 및 상 품	조미료	수 출	4,440	8,410	140,293		
			내 수	266,927	463,158	399,723		
			합 계	271,367	471,568	540,016		
		육가공	수 출	4	5	2		
			내 수	96,651	176,047	188,933		
			합 계	96,655	176,052	188,935		
		제 당	수 출	10,988	24,910	23,172		
			내 수	172,409	280,615	267,983		
			합 계	183,397	305,525	291,155		
		제 분	수 출	11,889	35,005	41,252		
			내 수	114,958	251,432	252,173		
			합 계	126,847	286,437	293,425		
		유 지	수 출	329	488	461		
			내 수	163,211	354,058	390,000		
			합 계	163,540	354,546	390,461		
		사 료 사 업	제 품	사 료	수 출	1,096	2,059	2,125
					내 수	144,962	299,907	330,071
					합 계	146,058	301,966	332,196
생 명 공 학 사 업	제 품 및 상 품	완제 의약품	수 출	4,426	11,748	19,322		
			내 수	80,047	141,637	125,193		
			합 계	84,473	153,385	144,515		
		원료 의약품	수 출	5,347	21,655	42,004		
			내 수	20,393	54,231	42,568		
			합 계	25,740	75,886	84,572		
		GMP등	수 출	55,725	137,096	-		
			내 수	22,479	38,678	-		
			합 계	78,204	175,774	-		
		세 탁 세제등	수 출	-	-	9,156		
			내 수	-	-	126,545		
			합 계	-	-	135,701		
		화장품	수 출	-	-	-		
			내 수	-	-	251		
			합 계	-	-	251		
기 타 사 업	제 품 및 상 품	베 이 커 리 등	수 출	5,724	20,270	19,342		
			내 수	88,090	138,492	123,798		
			합 계	93,814	158,762	143,140		
합 계			수 출	99,968	261,646	297,129		
			내 수	1,170,127	2,198,255	2,247,238		
			합 계	1,270,095	2,459,901	2,544,367		

나. 판매경로 및 판매방법 등

(1) 판매조직

- 영업부문은 중부 SU, 동부 SU, 서부 SU, KAM SU, 신선 SU, 외식 SU, 뉴채널사업팀으로 이루어짐.
- 제약BU 內 제약SU가 있음.
- 당분유BU 內 실수요SU가 있음.
- 사료BU 內 중부사업부, 서부사업부, 동부사업부, 양어사료팀.

(2) 판매경로

경로구분	내 용	매출비중(%)	비 고
대 리 점	전문점,복합점,식당전문점,특약점 등	28	
신 경 로	백화점,수퍼,체인본부,편의점,할인점 등	34	

경로구분	내 용	매출비중(%)	비 고
실 수 요	음료,라면,사료업체 등	32	
기 타	학교,휴게소,일반기업체,극장,레포츠키 시설 등	6	

(3) 판매방법 및 조건

경로구분	판매방법	대금회수조건	부대비용부담	비 고
대 리 점	담보에 의한 한도내 외상판매	외상기일 30일 이내	운반비 당사부담	
신 경 로	담보에 의한 한도내 외상판매	외상기일 60일 이내	운반비 당사부담	
실 수 요	담보에 의한 한도내 외상판매	단, 우량기업은 여신한도적용 배제, 외상기일 60~120일	운반비 당사부담	
기 타	담보에 의한 한도내 외상판매	외상기일 60~90일	운반비 당사부담	

(4) 판매전략

- 지속적인 할인점의 점포확산으로 기존경로의 중요도 및 역할이 재편됨에 따라서 할인점에 대한 효과적인 판촉전개 및 구경로의 재조정을 통하여 향후에도 유통력 강화를 통한 안정적인 수익성 창출을 목표로
 - 거래선별 통합자원관리 분석을 통한 선택과 집중강화
 - 할인점 및 대형거래처의 적극적인 대응을 위한 전담부서 신설
 - 대리점의 복합화 및 전문화 추진, 전경로 취급을 제고
 - 영업인력에 대한 전문성확보를 위한 교육 및 정보화 강화
 - 주요경로(대리점,백화점,할인점)의 냉장/신선제품 경쟁력 강화를 위한 전문부서 신설 운영
- 소비자의 인터넷활용 등을 통한 정보력 강화 및 새로운 시장선도 제품 개발 필요성에 진취적으로 대응코자 영업/마케팅력 강화 프로젝트 추진
 - 마케팅의 우위를 통한 시장점유율 확대
 - 영업과 마케팅의 적절한 믹싱으로 보다 신속한 시장중심 활동을 강화
- 광고부문은 효율적인 매체운영에 의한 광고력강화를 위해
 - 광고자원의 집중화를 위한 매체운영
 - 매체 질의 지속적 향상을 추구
 - 과학적인 데이터에 의한 광고편성, 효율을 향상하는 방향으로 전략을 수립운영

5. 수주상황

- 해당사항 없음.

6. 파생상품 등에 관한 사항

가. 파생상품계약 체결 현황

(1) 이자율스왑계약

(단위 : 백만원)

계약처	미결제약정금액			평가손익(I/S)			평가손익(자본조정)			계약일자	결제방법
	계	매매목적	위험회피 목적	계	매매목적	위험회피 목적	계	매매목적	위험회피 목적		
우리은행	176,030	146,030	30,000	(4,356)	(4,611)	254				2003-10-22등	
CSFB외 1	100,000		100,000	2		2				2004-4-20	
CALYON	192,060	192,060								2006-6-28	
국민	102,272	102,272		1,558	1,558					2006-4-26	
외환	100,000		100,000				601		601	2006-4-19	
계	670,362	440,362	230,000	(2,797)	(3,053)	256	601		601		

(2) 선물거래계약

- 2006년 6월 30일 현재 회사는 원재료 취득 및 매매를 목적으로 선물거래를 체결하고 있는 바, 그 평가내역은 다음과 같습니다.

(단위 : 백만원)

구 분	계약단위(Lot)		평가액	평가이익	평가손실
	매입	매도			
원 당	476	250	380	380	
원 맥	1,288	788	725	736	11
대 두	830	535	36	130	94
계	2,594	1,573	1,141	1,247	105

(3) 통화선도거래

(단위 : 천원)

구 분	평가액			평가이익	평가손실
	BUY	SELL	계		
CALYON		135,785	135,785	191,295	55,510
계		135,785	135,785	191,295	55,510

(4) 통화옵션거래

(단위 : 천원)

구 분	평가액			평가이익	평가손실
	CALL	PUT	계		
BARCLAYS	(3,972)	7,625	3,653	7,624	3,971
CITI	(58,877)	(50,326)	(109,203)	8,432	117,634
CALYON	64,316	66,535	130,851	130,851	-
계	1,467	23,834	25,301	146,907	121,605

나. 리스크 관리에 관한 사항

(1) 무역자금 Hedge거래

- US\$100만 미만 수입대금은 전액 SIGHT로 결제함으로 원천적인 환위험을 방지함
- US\$100만 이상 수입대금은 기채 즉시 당일의 시장환율로 선물환 매입거래를 통해 환위험을 Hedge함을 원칙으로 함.
- 연간 수출대금에 대한 Hedge는 적절한 환율에서 선물환 등의 파생상품거래를 통해 환위험을 Hedge함.

(2) 차입금 Hedge거래

- 차입금에 대해서는 전년말 환율대비 낮은 환율에서 선물환 등의 파생상품거래를 통해 Hedge함.

(3) 외환협의회 구성 및 운영

- 당사는 매월 외환협의회를 운영하여 환위험에 대한 사전경보체제를 구축하였으며 현업부서 및 자금파트와 환율정보를 공유함.

7. 경영상의 주요계약 등

가. 기술도입계약 현황

계약상대방	체결시기	계약기간	계약의 목적 및 내용	대금수수방법
GLAXO SMITH KOREA	2003.08	2003 ~ 2008	판매 독점권	계약서에 의함
HORMEL社	1992.05	1992 ~ 2008	육가공 기술	"
최형기박사	1994.01	1994 ~ 특허만료까지	제약특허 및 제조기술	"
야쿠르트社	1998.06	1998 ~ 2008	제약특허 및 제조기술	"
김성순박사	2000.01	2000 ~ 2015	제약특허 및 제조기술	"

나. 자산유동화 양도 계약 현황

(1) 자산양도계약 또는 자산신탁계약

(단위 :백만원)

계약당사자		양도일 또는 신탁일	양도금액 또는 신탁금액 (평가금액)	비고 (계약상 특수한 내용등)
양도인 또는 위탁자	양수인 또는 수탁자			
CJ(주)	(주)국민은행	2004.11.29	256,676	국민은행은 씨제이제삼차유동화전문(유)에 1종수익권을 양도하고 씨제이제삼차유동화전문(유)가 채권을 발행 (채권발행액 : 2,103억원)

* 평가금액은 2006년 6월 30일 기준으로 평가한 금액임.

(2) 자산관리계약

- 1) 계약상대방 : (주)국민은행
- 2) 계약기간 : 2004.11.29~2007.11.28
- 3) 수탁자산의 종류 및 평가금액
 - CJ(주)의 현재 발생한 또는 장래에 발생할 매출채권 256,676 백만원(2006년 6월 30일현재)
- 4) 자산관리업무의 범위
 - 유동화자산의 관리, 처분 및 추심에 관한 업무
 - 유동화자산에 수반되는 권리의 행사에 관한 업무
 - 받을어음의 보관, 관리, 추심에 관한 업무
 - 유동화 자산에 관하여 지급받은 금원의 보관, 관리 및 지급업무
다만 통제적립금의 적립, 보관 및 지급업무는 제외함
 - 관련 서류의 보관 및 관리업무
 - 신탁 계약 제9조에 의한 배분과 관련된 계산 및 가지급업무
 - 기타 위 각호의 업무에 부수하는 업무
- 5) 수탁자산과 고유자산의 구분계리 여부
 - 수탁자산과 고유자산에 대하여 별도의 관리대장을 작성, 비치하고 관련업무를 전산시스템을 이용하여 처리하는 경우에도 별도로 구분하여 관리하고 회계상으로 구분하여 계리함.
- 6) 관리비용 및 관리수수료에 관한 사항
 - 매월 1종수익권 권면액(2,103억원)의 1%를 12로 나눈 금액을 신탁재산에서 지급받음.

8. 연구개발활동

가. 연구개발활동의 개요

(1) 연구개발 담당조직

- 제약연구소 (69명)
 - 제약연구소 (57), 제약) R&D 지원 및 기획 (12)

- 바이오연구소 (55명)
 - 바이오연구소 (48), R&D 기획 (7)
- 식품연구소 (159명)
 - 연구소장 (1), 조미 Global센터(13), 건강식품센터(14), 쌀가공센터 (11) 신선식품센터 (26), 조리식품센터 (16), 디스커버리센터 (6), Food개발팀 (7) 소재식품센터 (10), 연구기획팀 (10), 안전설계지원팀 (7), 포장개발센터 (13) 중국 R&D POST (2), 식품연구소(2), 육냉식품개발센터(21)
- CJ Feed 중앙연구소 (20명)
 - 연구소장 (1), 연구개발팀 (4), 분석연구팀 (8), 품질경영팀 (2), Formulation팀 (2), 시험연구파트 (1), 연구기획 (2)

(2) 연구개발비용

(단위 : 백만원)

과 목	제54기 반기	제53기	제52기	비 고	
원 재 료 비	-	-	-	-	
인 건 비	9,942	19,132	21,272	-	
감 가 상 각 비	3,580	8,157	8,256	-	
위 탁 용 역 비	-	-	-	-	
기 타	6,927	15,648	18,640	-	
연구개발비용 계	20,449	42,937	48,168	-	
회계처리	판매비와 관리비	20,449	42,937	48,168	-
	개발비(무형자산)	-	-	-	-
연구개발비 / 매출액 비율 [연구개발비용계 ÷ 당기매출액 × 100]	1.6%	1.7%	1.9%	-	

나. 연구개발 실적

연구과제	연구기관	연구결과 및 기대효과	제품명
곡류 II	식품연구소	잡쌀이 더해져 더욱 찰지고 영양이 좋은 현미제품	찰진현미
다이어트	식품연구소	체지방저하, 체중조절에 효과가 있는 다이어트 차 2종	디팻 다이어티 2종
한뿌리 2006	식품연구소	피로회복, 장건강에 좋은 마를 소재로 한 건강음료	통째로 마
컨트롤	식품연구소	식후 혈당 개선 효과가 있는 기능성음료	컨트롤@
드링크디저트	식품연구소	만화캐릭터를 적용한 파우치 젤리음료	과일하나 미르모
생라면	식품연구소	남원골 병잎을 사용하여 만든 동치미물냉면	병잎냉면
전용조료 2006	식품연구소	버섯, 검은콩, 검은깨에 각종야채를 넣어 고소하고 담백한 전용조료	밥이랑-버섯과검은콩 27g
기능성 뽕띠첼	식품연구소	만화캐릭터를 적용하고, 과즙이 풍부한 어린이 타켓의 컵젤리	뽕띠첼 미르모
Healthy meat	식품연구소	콩단백을 함유한 어린이용 비엔나	햄스빌 키즈)콩비엔나
Healthy meat	식품연구소	콩단백을 함유한 어린이용 라운드햄	햄스빌 키즈)콩로스구이
레토르트소스 2006	식품연구소	토마토와 옥수수등이 함유된 레토르트 카레	야채카레 200g
레토르트소스 2006	식품연구소	사천풍의 간편한 즉석 레토르트 짜장	사천짜장 200g
식초 2006	식품연구소	체내유해활성산소를 억제시켜 여성미용에 도움이 되는 100% 천연 과일 발효 식초음료	미초
고시형	식품연구소	중장년층을 위한 혈행개선, 두뇌촉진 등의 기능성을 가진 건강식	오메가3파워
고시형	식품연구소	갱년기 여성들을 위한 혈행개선 도움 건강기능식품	감마리놀렌산
제약OTC2006	식품연구소	6년근 홍삼으로 만든 건강 드링크	홍삼진
제약OTC2006	식품연구소	음주전후 숙취해소를 위한 기존 컨디션에서 효능을 강화한 제품	컨디션 ADH 캔
ALS	식품연구소	천연소재를 정성껏 우려만든 MSG무첨가의	한술에3종

연구과제	연구기관	연구결과 및 기대효과	제품명
		고급액상조미료	
B2B2006	식품연구소	업무용소스(에버랜드 식품사업부에서 사용하는 소스)	에버랜드 B2B소스
조각cake	식품연구소	가루녹차가 들어있는 산뜻하고 깔끔한 프리미엄 녹차치즈cake	녹차치즈 cake
콩이용연구	식품연구소	두부에 어울리는 허브칼릭, 아몬드 밀크 소스	두부용 Dip소스 2종
햇반 extension III	식품연구소	찰보리가 20%함유되어 있는 햇반 잡곡밥	찰보리밥
글로발김치 2006	식품연구소	일본 수출용 김치 test marketing 진행	호숙김치
원물간편스낵	식품연구소	레토르트공정을 이용한 과실원물식품	Let's Well 맛고구마
액상젤리	식품연구소	파우치 용기를 활용한 입으로 마시는 젤리제품	마시는 과일하나 마시는 과일하나 주니어
신선야채개발	식품연구소	국산공을 원료로 한 신선야채제품	행복한 콩 콩나물 프레시안 친환경 샐러드
냉장면 개발	식품연구소	훈조리 숙면 신제품 line-up	도병생자장면

9. 기타 투자이사결정에 필요한 사항

가. 외부자금조달 요약표

[국내조달]

(단위 : 백만원)

조달원천	기초잔액	신규조달	상환등감소	기말잔액	비고
은행	298,528	4,709,911	4,428,361	580,078	-
보험회사	-	-	-	-	-
종합금융회사	-	-	-	-	-
여신전문금융회사	-	-	-	-	-
상호저축은행	-	-	-	-	-
기타금융기관	-	-	-	-	-
금융기관 합계	298,528	4,709,911	4,428,361	580,078	-
회사채 (공모)	500,000	20,000	-	520,000	-
회사채 (사모)	50,000	15,000	-	65,000	-
유상증자 (공모)	-	-	-	-	-
유상증자 (사모)	-	-	-	-	-
자산유동화 (공모)	210,300	-	-	210,300	-
자산유동화 (사모)	-	-	-	-	-
기타	-	-	-	-	-
자본시장 합계	760,300	35,000	-	795,300	-
주주·임원·관계회사차입금	-	-	-	-	-
기타	-	5,000	-	5,000	-
총계	1,058,828	4,749,911	4,428,361	1,380,378	-

[해외조달]

(단위 : 백만원)

조달원천	기초잔액	신규조달	상환등감소	기말잔액	비고
금융기관	-	-	-	-	-
해외증권(회사채)	94,063	-	94,063	-	-
해외증권(주식등)	-	-	-	-	-
자산유동화	-	-	-	-	-
기타	-	-	-	-	-
총계	94,063	-	94,063	-	-

나. 최근 3년간 신용등급

평가일	평가대상 유가증권 등	평가대상 유가증권의 신용등급	평가회사 (신용평가등급범위)	평가구분
2006.07.31	회사채	AA-	한신평(AAA~D)	정기평정
2006.06.22	기업어음	A1	한기평(A1~D)	본평정

평가일	평가대상 유가증권 등	평가대상 유가증권의 신용등급	평가회사 (신용평가등급범위)	평가구분
2006.06.22	회사채	AA-	한기평(AAA~D)	정기평정
2006.06.21	기업어음	A1	한신정(A1~D)	본평정
2006.06.21	회사채	AA-	한신정(AAA~D)	정기평정
2006.04.17	회사채	AA-	한신정(AAA~D)	수시평가
2006.04.10	회사채	AA-	한기평(AAA~D)	수시평가
2006.01.16	기업어음	A1	한기평(A1~D)	정기평가
2005.12.28	기업어음	A1	한신평(A1~D)	정기평가
2005.10.17	회사채	AA-	한신평(AAA~D)	본평가
2005.10.14	회사채	AA-	한기평(AAA~D)	본평가
2005.09.09	회사채	AA-	한기평(AAA~D)	본평가
2005.09.08	회사채	AA-	한신평(AAA~D)	본평가
2005.07.18	회사채	AA-	한기평(AAA~D)	본평가
2005.07.18	회사채	AA-	한신평(AAA~D)	본평가
2005.06.30	기업어음	A1	한기평(A1~D)	본평가
2005.06.27	기업어음	A1	한신평(A1~D)	본평가
2005.06.27	회사채	AA-	한신평(AAA~D)	정기평가
2005.04.04	회사채	AA-	한신정(AAA~D)	정기평가
2005.01.14	기업어음	A1	한기평	정기평가
2004.12.28	기업어음	A1	한신평	정기평가
2004.07.16	기업어음	A1	한기평(A1~D)	본평가
2004.03.16	기업어음	A1	한신평(A1~D)	본평가
2004.03.16	회사채	AA-	한신평(AAA~D)	본평가
2004.03.16	회사채	AA-	한신평(AAA~D)	정기평가
2004.03.15	회사채	A+	한신정(AAA~D)	본평가
2004.02.24	ABS	AAA	한기평(AAA~D)	정기평가
2004.02.05	기업어음	A1	한기평(A1~D)	정기평가
2003.12.23	기업어음	A1	한신평(A1~D)	정기평가
2003.08.12	회사채	A+	한신평(AAA~D)	본평가
2003.08.12	회사채	A+	한신정(AAA~D)	본평가
2003.07.02	기업어음	A2+	한기평(A1~D)	본평가
2003.07.02	회사채	A+	한기평(AAA~D)	정기평가
2003.06.26	회사채	A+	한신평(AAA~D)	정기평가
2003.06.26	기업어음	A1	한신평(A1~D)	본평가
2003.02.21	ABS	AAA	한기평(AAA~D)	정기평가
2003.01.30	회사채	A+	한신정(AAA~D)	수시평가
2003.01.15	기업어음	A2+	한기평(A1~D)	정기평가

다. 기타 중요한 사항

- 해당사항 없음.

III. 재무에 관한 사항

1. 요약재무정보

(단위 : 백만원)

구분	제 54 기 반기	제 53 기	제 52 기	제 51 기	제 50 기
[유동자산]	468,193	460,255	376,683	481,775	387,097
· 당좌자산	162,966	168,938	124,970	203,139	150,591
· 재고자산	305,227	291,317	251,713	278,636	236,506
[고정자산]	2,709,349	2,329,902	2,329,537	2,079,557	2,225,144
· 투자자산	1,684,701	1,366,042	1,352,861	1,094,731	1,178,936
· 유형자산	1,018,073	957,155	969,658	974,895	1,032,165
· 무형자산	6,575	6,705	7,019	9,931	14,043
자산총계	3,177,542	2,790,157	2,706,220	2,561,332	2,612,241
[유동부채]	880,149	759,949	762,527	807,121	1,047,962
[고정부채]	717,960	554,112	318,116	346,459	274,502
부채총계	1,598,109	1,314,061	1,080,643	1,153,580	1,322,464
[자본금]	170,108	150,529	147,157	138,944	138,943
[자본잉여금]	1,047,098	880,525	861,883	806,988	806,988
· 주식발행초과금	418,491	244,846	226,176	171,220	171,220
· 기타자본잉여금	628,607	635,679	635,707	635,768	635,768
[이익잉여금]	729,755	651,602	566,413	459,648	325,798
[자본조정]	△367,528	△206,560	50,124	2,172	18,048
자본총계	1,579,433	1,476,097	1,625,577	1,407,752	1,289,777
매출액	1,270,095	2,459,901	2,544,367	2,405,508	2,231,581
영업이익	94,115	192,480	152,058	185,544	204,419
경상이익	184,142	182,207	210,527	213,823	152,893
당기순이익	128,552	132,501	154,059	168,367	107,271

[△는 부(-)의 수치임]

- ◇ 제 54기 : CJ모닝웰(주)와 CJ EH(주)를 합병하였음.
- ◇ 제 53기 : 해당사항 없음.
- ◇ 제 52기 : 생활사업부문을 CJ라이온(주)에 현물출자방식으로 이관하였음.
- ◇ 제 51기 : 해당사항 없음.
- ◇ 제 50기 : 해당사항 없음.

2. 재무제표 이용상의 유의점

가. 재무제표 작성기준

당사는 회계처리 및 재무제표 등의 작성에 있어서 기업회계기준을 따르고 있으며 당사가 작성한 재무제표에 대한 공인회계사의 감사의견은 다음과 같습니다.

구분	제 54 기 반기 (2006.1.1~2006.06.30)	제 53 기 (2005.1.1~2005.12.31)	제 52 기 (2004.1.1~2004.12.31)
감사인	삼일회계법인	삼일회계법인	삼일회계법인
감사의견	적정의견(검토의견)	적정의견	적정의견

회사의 재무제표는 대한민국의 기업회계기준서 제1호 내지 제17호(제11호는 제외)를 포함한 대한민국의 일반적으로 인정된 회계처리기준에 따라 작성되었으며, 재무제표를 작성하기 위하여 채택한 중요한 회계정책은 2005년 12월 31일로 종료하는 회계기간에 대한 재무제표 작성시 채택한 회계정책과 동일합니다.

나. 기업회계기준 등의 위반사항

(1) 재무제표를 수정하여야 하는 위반사항

- 해당사항 없음

(2) 재무제표 수정과 관련없는 위반사항

- 해당사항 없음

다. 기타 유의하여야 할 사항

◇ 제 53 기

- 회사는 자산, 부채의 장부가액과 세무가액의 차이에 따른 일시적 차이에 대하여 이연법인세자산과 이연법인세부채를 인식하고 있음. 이월 세액공제와 세액감면 에 대하여서는 이월공제가 활용될 수 있는 미래기간에 발생할 것이 거의 확실한 과세소득의 범위 안에서 이연법인세자산을 인식하고 있음. 이연법인세자산은 향후 과세소득의 발생이 거의 확실하여 이연법인세자산의 법인세 절감 효과가 실현 될 수 있을 것으로 기대되는 경우에 자산으로 인식하고 있음. 이연법인세자산과 이연법인세부채는 미래에 일시적차이의 소멸 등으로 인하여 미래에 경감되거나 추가적으로 부담할 법인세부담액으로 측정하고 있음. 일시적차이의 법인세효과는 발생한 기간의 법인세비용에 반영하고 있으며, 자본항목에 직접반영되는 항목과 관련된 일시적 차이의 법인세효과는 관련 자본 항목에 직접 반영하고 있음. 이연법인세자산과 이연법인세부채는 대차대조표상에 유동과 비유동항목으로 분류하고 있으며, 동일한 유동 및 비유동 구분 내에서의 이연법인세자산과 이연법인세부채는 각각 상계하여 표시하고 있음.

◇ 제 52 기

- 회사는 '기업회계기준서 제10호 재고자산'의 적용에 따라 재고자산의 시가가 장부가액 이하로 하락하여 발생한 평가손실 및 정상적으로 발생한 감모손실을 판매비와관리비 또는 영업외비용으로 계상하던 것을 매출원가에 가산하는 방식으로 변경하였음. 이러한 회계정책의 변경으로 인하여 종전의 방식에 의하였을때보다 당기의 매출원가 및 매출총이익이 각각 17,110백만원이 증가 및 감소하였음. 비교표시된 전기 손익계산서도 당기 재무제표와의 비교를 용이하게 하기 위하여 재고자산평가 및 감모손실 13,292백만원을 판매비와관리비 또는 영업외비용에서 매출원가로 계정재분류 하였음. 이러한 변경사항은 순자산가액이나 경상이익 및 당기순이익에는 영향을 미치지 아니함.

◇ 제 51 기

- 회사는 기업회계기준서 제8호 '유가증권'의 적용에 따라 유가증권을 재분류하였으며, 이러한 유가증권 분류의 변경으로 인하여 회사가 종전의 방식에 의하였을 때보다 당기순이익 및 처분전이익잉여금은 각각 26천원만큼 증가하였음. 비교표시된 전기재무제표는 기업회계기준서 경과조치에 따라 종전의 기준을 적용하여 처리하였으나, 당기 재무제표와의 비교를 용이하게 하기 위하여 유가증권, 투자유가증권 및 자본조정은 당기 재무제표의 분류기준에 따라 재분류하였음.

- 회사는 기업회계기준서 제4호 '수익인식'의 적용에 따라 재화나 용역에 대한 위탁중개용역(수출판매대행업)에 대해 수익을 총액으로 인식하는 방법에서 순액으로 인식하는 방법으로 변경하였음. 비교표시된 2002년 12월 31일로 종료되는 회계연도의 손익계산서는 2002년 12월 31일 현재 유효하게 적용되었던 종전의 한국의 기업회계기준에 따라 작성되었으나, 비교목적으로 다음의 사항을 반영하여 재작성하였음. 회사가 기업회계기준서 제4호 '수익인식'을 적용함에 따라 종전의 대한민국의 기업회계기준과 비교하여 당기 및 전기 매출 및 매출원가에 미친 효과는 다음과 같음.

(단위:백만원)

구 분	매출 증가(감소)		매출원가 증가(감소)	
	2003	2002	2003	2002
위탁및중개용역에 대한 수익의 순액 인식	₩ (39,052)	₩ (47,697)	₩ (39,052)	₩ (47,697)

◇ 제 50 기

- 회사는 2002년 10월 17일자 임시주주총회의 결의에 의거 회사의 상호를 제일제당주식회사에서 CJ주식회사로 변경하였음.

- 회사는 한국회계연구원 회계기준위원회가 제정한 기업회계기준서 제6호 '대차대조표일 후 발생한 사건'을 2002년 회계연도부터 조기 적용함. 동 기준서의 적용에 따라 회사는 당해연도의 이익잉여금처분계산서에 포함된 배당을 당기의 대차대조표에 부채(미지급배당금)로 인식하고 대차대조표는 이익잉여금처분 후의 재무상태를 표시하는 방법에서, 이익잉여금처분계산서에 포함된 배당을 당기의 부채로 인식하지 아니하고 대차대조표에는 이익잉여금처분 전의 재무상태를 표시하는 방법으로 변경함. 이로 인하여 회사의 당기와 전기의 자본(부채)은 종전의 방법에 의하였을 경우에 비하여 각각 34,516백만원과 20,491백만원이 증가(감소) 표시되었음. 비교표시된 전년도 재무제표는 변경된 회계정책이 전년도에도 적용되었을 경우를 가정하여 재작성함.

- 특수관계자와의 거래로 매출등 수익이 242,264백만원, 매입등 비용이 378,517백만원이 있으며, 당기말 현재 특수관계자에 대한 채권 및 채무는 각각 34,333백만원과 85,622백만원임.

3. 회계정보에 관한 사항

가. 대손충당금 설정현황

(1) 최근 3사업연도의 계정과목별 대손충당금 설정내역

(단위 : 백만원,%)

구분	계정과목	채권 총액	대손충당금	대손충당금 설정률
제54기 반기	매출채권	63,502	1,701	2.7
	장기매출채권	-	-	-
	미수금	56,206	2,953	5.2
	합계	119,708	4,654	-
제53기	매출채권	56,577	1,619	2.9
	장기매출채권	48	18	37.5
	미수금	52,348	2,983	5.7
	합계	108,973	4,620	-
제52기	매출채권	32,114	959	3.0
	장기매출채권	131	32	24.4
	미수금	47,562	2,281	4.8
	합계	79,807	3,272	-

(2) 최근 3사업연도의 대손충당금 변동현황

(단위 : 백만원)

구분	제54기 반기	제53기	제52기
1. 기초 대손충당금 잔액합계	4,615	3,264	1,968
2. 순대손처리액(①-②±③)	(221)	1,344	26,329
① 대손처리액(상각채권액)	30	1,344	26,329
② 상각채권회수액	-	-	-
③ 기타증감액	251	-	-
3. 대손상각비 계상(환입)액	(185)	2,695	27,625
4. 기말 대손충당금 잔액합계	4,651	4,615	3,264

(3) 매출채권관련 대손충당금 설정방침

○ 회사는 매출채권에 대한 대손충당금을 과거 대손경험률에 따라 산정하고 있으며, 대손경험률은 과거 5년간 외상매출액의 합계액 대비 과거 5년간 대손금의 비율로 계산하고 있음.
 대손경험률을 산정함에 있어서 대손금의 해당여부를 판단하는 대손처리기준은 법인세 시행령 제62조 제1항 각호와 같음.
 대손경험률이 1% 미만일 경우 매출채권에 대한 대손충당금 설정률을 1%로 적용하고 있음.

한편, 거래처가 대금을 회입함에 있어 다음과 같은 상태를 보일 경우 각각에 대해 별도로 산정한 대손률을 적용하고 있음.

- 법정관리 혹은 화의대상업체로서 채권회수 기일에 따른 대금의 회입이 1회 이상 지체될 경우 20%
- 거래처 부도로 인해 담보 부동산이 경매에 계류된 상태의 경우 20%
- 매출채권의 회수와 관련되어 소송이 진행 중일 경우 20%
- 거래처 부도 후 은닉 재산을 추적 중일 경우 75%
- 부도거래처의 재산이 없어 회수가 불가능한 것으로 보일 경우 100%
- 기타 이에 준하는 상태에 있는 경우

(4) 당해 사업연도말 현재 경과기간별 매출채권잔액 현황

(단위 :백만원)

구 분		6월 이하	6월 초과 1년 이하	1년 초과 3년 이하	3년 초과	계
금 액	일반	57,258	3,243	1,588	1,413	
	특수관계자	-	-	-	-	
	계	57,258	3,243	1,588	1,413	
구성비율		90.17%	5.11%	2.5%	2.22%	

나. 재고자산의 보유 및 실사내역 등

(1) 최근 3사업연도의 재고자산의 사업부문별 보유현황

(단위 :백만원)

사업부문	계정과목	제54기 반기	제53기	제52기	비고
식 품 사업부문	상품	6,492	7,856	8,263	
	제품	62,917	77,427	59,374	
	부제품	129	161	40	
	재공품	9,964	12,152	16,062	
	원재료	43,581	47,483	35,217	
	부재료	1,415	1,120	1,127	
	저장품	5,116	4,843	4,186	
	미착품	76,268	61,570	46,292	
	소 계	205,881	212,612	170,561	
사 료 사업부문	상품	421	427	1,264	
	제품	2,211	1,822	3,867	
	부제품	10	10	-	
	재공품	240	-	353	
	원재료	10,595	10,317	7,769	
	부재료	-	-	75	
	저장품	425	337	350	
	미착품	11,156	4,221	6,095	
	소 계	25,059	17,134	19,773	
생명공학 사업부문	상품	1,761	2,607	1,497	
	제품	25,270	15,634	22,355	
	부제품	-	-	25	
	재공품	12,191	15,403	7,779	
	원재료	11,193	10,460	13,165	
	부재료	2,227	2,505	3,525	
	저장품	1,931	2,524	2,546	
	미착품	10,961	5,078	5,033	
	소 계	65,534	54,212	55,925	

사업부문	계정과목	제54기 반기	제53기	제52기	비고
기 타 사업부문	상품	4,267	3,835	780	
	제품	1,350	1,536	2,243	
	부제품	-	-	-	
	재공품	38	266	52	
	원재료	1,074	1,238	669	
	부재료	3	4	27	
	저장품	593	670	858	
	미착품	2,767	867	825	
	소 계	10,090	8,416	5,454	
합 계	상품	12,941	14,725	11,804	
	제품	91,748	96,419	87,839	
	부제품	139	171	65	
	재공품	22,432	27,821	24,246	
	원재료	66,442	69,498	56,820	
	부재료	3,644	3,629	4,754	
	저장품	8,065	8,374	7,940	
	미착품	101,152	71,736	58,245	
	합 계	306,564	292,373	251,713	
총자산대비 재고자산 구성비율(%) [재고자산합계÷기말자산총계×100]		9.65%	10.48%	9.3%	
재고자산회전율(회수) [연환산 매출원가÷{(기초재고+기말재고)÷2}]		5.6회	6.1회	6.6회	

(2) 재고자산의 실사내역 등

○실사일자

- 당사는 2005 사업연도의 재무제표를 작성함에 있어서 2006년 1월 3일을 기준으로 재고실사를 실시하였습니다. 한편, 당사는 2005년 12월 31일부터 2006년 1월 3일에는 공장 가동 및 재고자산의 이동이 없었으므로 대차대조표 현재 재고자산은 실사일 현재의 재고자산과 일치하는 것으로 간주하였습니다.

○재고실사시 전문가의 참여 또는 감사인의 입회여부 등

- 당사의 동 일자 재고실사시에는 2005 사업연도 재무제표의 외부감사인인 삼일회계법인 소속 공인회계사의 입회하에 실시되었습니다.

○장기체화재고 등의 현황

- 재고자산의 시가가 취득원가보다 하락한 경우에는 저가법을 사용하여 재고자산의 대차대조표가액을 결정하고 있으며, 당기말 현재 재고자산에 대한 평가내역은 다음과 같음.

(단위 : 백만원)

계정과목	취득원가	보유금액	당기평가손실	기말잔액	비고
상품	12,941	12,941	360	12,580	
제품	91,748	91,748	501	91,247	
원재료	66,442	66,442	292	66,150	
부재료	3,644	3,644	183	3,461	

○기타 사항

- 당사는 2005년 12월 31일 현재 당사가 보관하고 있는 재고자산은 담보로 제공된 사실이 없습니다.

다. 최근 5사업연도의 회계기준 변경내용 및 그 사유

◇ 제 53 분기

- 2005 회계연도부터 적용되는 기업회계기준서 제15호에 따라 지분법적용투자주

식의 취득 시점 이후 발생한 지분 변동액은 지분법적용투자주식에 가감 처리하며, 이익잉여금의 증가 또는 감소로 인한 경우에는 지분법이익잉여금변동의 과목으로 하여 이익잉여금의 증가 또는 감소로, 당기순손익과 전기이월이익잉여금을 제외한 자본의 증가 또는 감소로 인하여 발생한 경우에는 지분법자본변동 또는 부의지분법자본변동의 과목으로 하여 누적기타포괄손익으로 처리하고 제17호의 적용에 따라 회사는 자산, 부채의 장부가액과 세무가액의 차이에 따른 일시적 차이에 대하여 이연법인세자산과 이연법인세부채를 인식하고 있음.

◇ 제 52 기

- 회사는 '기업회계기준서 제10호 재고자산'의 적용에 따라 재고자산의 시가가 장부가액 이하로 하락하여 발생한 평가손실 및 정상적으로 발생한 감모손실을 판매비와관리비 또는 영업외비용으로 계상하던 것을 매출원가에 가산하는 방식으로 변경하였음.

◇ 제 51 기

- 회사는 기업회계기준서 제8호 '유가증권'의 적용에 따라 유가증권을 재분류하였음.
- 회사는 기업회계기준서 제4호 '수익인식'의 적용에 따라 재화나 용역에 대한 위탁 및 중개용역(수출판매대행업)에 대해 총액으로 인식하는 방법에서 순액으로 인식하는 방법으로 변경하였음.

◇ 제 50 기

- 회사는 한국회계연구원 회계기준위원회가 제정한 기업회계기준서 제6호 '대차대조표일 후 발생한 사건'을 2002년 회계연도부터 조기 적용함. 동 기준서의 적용에 따라 회사는 당해연도의 이익잉여금처분계산서에 포함된 배당을 당기의 대차대조표에 부채(미지급배당금)로 인식하고 대차대조표는 이익잉여금처분후의 재무상태를 표시하는 방법에서, 이익잉여금처분계산서에 포함된 배당을 당기의 부채로 인식하지 아니하고 대차대조표에는 이익잉여금처분 전의 재무상태를 표시하는 방법으로 변경함.

라. 최근 5사업연도 중 당기순손실이 발생한 사업연도와 그 주요원인

- 해당사항 없음.

마. 최근 5사업연도 중 직전사업연도대비 당기순이익 증감율이 30% 이상이거나 흑자전환인 사업연도와 그 주요원인

◇ 제 51 기

- 계열사 손익 증가에 따른 지분법 평가이익의 증가 및 유형자산 처분에 따른 이익 발생 등에 의해 당기순이익이 전년대비 57% 증가함.

◇ 제 50 기

- 전년대비 환율하락(USD/KRW : 1,326.1 → USD/KRW : 1,200.4)으로 인한 환차익 및 환산손익의 증가 및 차입금 감소로 인한 이자비용 감소, 그리고 계열사 손익의 증가에 따른 지분법평가손익의 증가 등에 의해 당기순이익이 전년대비 100%증가함.

바. 당해 사업연도의 시장성없는 지분성증권 평가 현황

(1) 공정가액으로 평가한 시장성없는 지분성증권 내역

- 해당사항 없음

(2) 시장성없는 지분성증권의 평가방법등

- 해당사항 없음

4. 재무제표

가. 대차대조표

대 차 대 조 표

제 54 기 반기 2006. 06. 30 현재

제 53 기 2005. 12. 31 현재

제 52 기 2004. 12. 31 현재

CJ 주식회사

(단위 : 천원)

과 목	제 54 기 반기		제 53 기		제 52 기	
	금	액	금	액	금	액
자 산						
Ⅰ. 유 동 자 산		(468,192,895)		(460,254,970)		(376,683,040)
(1) 당 좌 자 산		(162,965,948)		(168,937,650)		(124,969,802)
1. 현금및현금등가물		17,375,582		24,340,279		16,208,293
2. 단기금융상품		8,309,066		4,708,579		4,971,082
3. 단기매도가능증권		-		-		263
4. 매출채권	63,501,719		56,577,139		32,113,907	
대손충당금	1,701,425	61,800,294	1,619,140	54,957,999	959,043	31,154,864
5. 단기대여금		1,046,912		1,909,387		107,070
6. 미수금	56,206,360		52,348,018		47,562,264	
대손충당금	2,953,490	53,252,870	2,982,868	49,365,150	2,281,361	45,280,903
7. 미수수익		383,155		308,759		523,894
8. 선급금		1,272,362		4,503,873		589,704
9. 선급비용		9,973,076		4,941,699		8,185,005
10. 예치보증금		5,961,829		20,889,262		14,993,587
11. 전도금		940,865		559,417		647,457
12. 단기이연법인세자산		1,274,520		1,494,583		2,307,680
13. 단기파생상품자산		1,375,417		958,663		-
(2) 재 고 자 산		(305,226,947)		(291,317,320)		(251,713,238)
1. 상 품		12,940,738		14,724,846		11,983,969
2. 제 품		91,748,180		96,419,233		88,485,071
3. 부 제 품		138,841		171,188		65,063
4. 재 공 품		22,431,913		27,820,533		24,246,378
5. 원 재 료		66,442,426		69,498,156		56,942,662
6. 부 재 료		3,644,335		3,629,561		4,767,983
7. 저 장 품		8,065,279		8,373,715		7,939,836
8. 미 착 품		101,152,128		71,735,317		58,245,412
9. 재고자산평가충당금		(1,336,893)		(1,055,229)		(963,136)
Ⅱ. 고 정 자 산		(2,709,349,309)		(2,329,901,751)		(2,329,537,497)
(1) 투 자 자 산		(1,684,701,028)		(1,366,042,452)		(1,352,860,760)
1. 장기금융상품		21,000		121,000		121,000
2. 장기에미수수익		659,389		612,008		
3. 장기선급비용		3,406,011		7,543,229		-
4. 장기매도가능증권		121,935,219		112,938,612		89,145,201
5. 자본법적용투자주식		1,436,416,925		1,134,313,393		1,136,311,580
6. 장기대여금		63,070,078		47,829,570		40,362,556
7. 장기성매출채권		-	48,492		131,280	
대손충당금		-	17,765	30,727	31,649	99,631
8. 보증금		56,165,252		55,731,064		50,025,986
9. 장기이연법인세자산		-		6,922,849		36,794,806
10. 장기파생상품자산		3,027,154		-		-
(2) 유 형 자 산		(1,018,073,658)		(957,154,534)		(969,657,971)
1. 토 지		495,435,238		476,478,595		473,418,613
2. 건 물	393,683,661		365,241,255		353,593,492	
감가상각누계액	135,522,035	258,161,626	124,068,909	241,172,346	109,015,767	244,577,725

과목	제 54 기 반기		제 53 기		제 52 기	
	금	액	금	액	금	액
3. 구 축 물	62,947,946		60,178,634		45,926,652	
감가상각누계액	24,854,663	38,093,283	23,017,823	37,160,811	20,103,476	25,823,176
4. 기 계 장 치	472,576,493		445,566,204		413,312,628	
감가상각누계액	333,763,475	138,813,018	309,917,112	135,649,092	298,535,842	114,776,786
5. 차 량 운 반 구	5,961,567		6,167,703		5,927,030	
감가상각누계액	4,545,323	1,416,244	4,814,531	1,353,172	4,776,600	1,150,430
6. 공 구 기 구 비 품	264,724,840		258,677,615		249,189,652	
감가상각누계액	228,504,244	36,220,596	218,317,430	40,360,185	192,368,998	56,820,654
7. 정 원	3,969,294		3,759,502		3,784,874	
감가상각누계액	1,091,097	2,878,197	1,008,350	2,751,152	888,350	2,896,524
8. 건설중인자산		47,055,456		22,229,181		50,194,063
(3) 무 형 자 산		(6,574,623)		(6,704,765)		(7,018,766)
1. 영 업 권		1,051,820		743,533		920,539
2. 산 업 재 산 권		3,922,556		4,360,985		2,640,425
3. 개 발 비		1,600,247		1,600,247		3,457,802
자 산 총 계		3,177,542,204		2,790,156,721		2,706,220,537
부 채						
I. 유 동 부 채		(880,148,820)		(759,948,831)		(762,527,410)
1. 매 입 채 무		120,707,871		124,345,195		120,416,794
2. 단 기 차 입 금		289,580,572		200,415,530		167,984,850
3. 미 지 급 금		115,264,440		113,316,509		148,086,717
4. 선 수 금		5,612,267		5,146,344		10,330,079
5. 예 수 금		9,282,281		6,723,014		4,641,743
6. 미 지 급 비 용		64,161,221		59,733,169		44,474,149
7. 미 지 급 법 인 세		43,182,892		10,382,589		52,141,133
8. 예 수 보 증 금		15,628,024		13,970,284		25,368,196
9. 유 동 성 장 기 부 채		214,414,259		225,430,068		178,000,293
10. 파 생 상 품 부 채		2,314,993		486,129		11,083,456
II. 고 정 부 채		(717,960,418)		(554,111,895)		(318,116,407)
1. 사 채	417,685,007		497,682,992		242,225,387	
장기미지급이자	-		-		1,458,915	
사채할인발행차금	1,080,040	416,604,967	1,445,507	496,237,485	1,424,328	242,259,974
2. 장 기 차 입 금		246,206,118		18,397,401		43,179,615
3. 퇴 직 급 여 총 당 금	73,342,123		64,301,670		76,960,884	
퇴직보험예치금	33,678,321		31,250,953		42,546,842	
국민연금전환금	825,483	38,838,319	877,877	32,172,840	1,737,224	32,676,818
4. 장 기 이 연 법 인 세 부 채		4,026,524		-		
5. 장 기 파 생 상 품 부 채		12,284,490		7,304,169		
부 채 총 계		1,598,109,238		1,314,060,726		1,080,643,817
자 본						
I. 자 본 금		(170,107,820)		(150,528,575)		(147,157,145)
1. 보 통 주 자 본 금		139,850,380		120,271,135		119,974,635
2. 우 선 주 자 본 금		30,257,440		30,257,440		27,182,510
II. 자 본 잉 여 금		(1,047,097,677)		(880,524,940)		(861,883,241)

과목	제 54 기 반기		제 53 기		제 52 기	
	금	액	금	액	금	액
1. 주식발행초과금		418,491,101		244,846,369		226,176,360
2. 기타자본잉여금		628,606,576		635,678,571		635,706,881
III. 이익잉여금		(729,755,312)		(651,602,269)		(566,412,798)
1. 이익준비금		66,569,630		71,525,966		66,794,782
2. 기업합리화적립금		54,804,727		54,804,727		54,804,727
3. 재무구조개선적립금		6,709,860		6,709,860		6,709,860
4. 연구및인력개발준비금		434,796,663		377,188,492		275,172,642
5. 수출손실준비금		720,000		720,000		720,000
6. 해외시장개척준비금		1,100,000		1,100,000		1,100,000
7. 자사주처분손실준비금		35,544,626		6,551,913		6,551,913
8. 처분전이익잉여금 (당기순이익 - 당반기 : 128,552,483 천원 전기 : 132,501,311천원)		129,509,806		133,001,311		154,558,874
IV. 자본조정		((-)367,527,843)		((-)206,559,789)		(50,123,536)
1. 자기주식		(-)269,531,260		(-)123,104,375		(-)26,461,996
2. 매도가능증권평가이익		13,317,803		11,246,532		2,351,191
3. 매도가능증권평가손실		(-)546,715		(-)923,049		(-)1,240,475
4. 자본법자본변동		73,332,603		75,797,419		165,815,245
5. 부의지분법자본변동		(-)181,911,618		(-)174,687,689		(-)94,787,540
6. 파생상품평가손실		(-)601,252		-		(-)122,811
7. 주식매수선택권		4,994,765		5,111,373		4,569,922
8. 기타자본조정		(-)6,582,169				
자본총계		1,579,432,966		1,476,095,995		1,625,576,720
부채와자본총계		3,177,542,204		2,790,156,721		2,706,220,537

나. 손익계산서

제54기 반기 2006년 1월 1일부터 2006년 6월 30일까지

제53기 반기 2005년 1월 1일부터 2005년 6월 30일까지

CJ주식회사

(단위 : 천원)

과목	제 54(당)반기		제53(전) 반기	
	3개월	누적	3개월	누적
I. 매출액		627,102,627		1,270,095,350
1. 국내 매출액	577,824,189	1,168,864,897	526,430,290	1,072,410,554
2. 수출액	48,618,870	99,967,689	64,021,193	126,727,175
3. 부제품매출액	659,568	1,262,764	562,390	1,234,534
II. 매출원가		412,934,377		840,771,141
1. 기초상품및제품재고액	89,849,923	110,410,626	89,444,550	100,534,103
2. 당반기제품제조원가	375,067,630	709,524,476	335,734,953	681,458,141
3. 당반기상품매입액	86,105,128	184,001,327	93,044,320	183,103,072
4. 부제품매출원가	791,318	1,468,898	547,069	1,149,695
5. 타계정에서 대체액	6,673,130	22,484,884	28,739,036	45,165,330
6. 타계정으로 대체액	(41,586,617)	(83,152,935)	(57,508,466)	(106,053,814)
7. 당반기말상품및제품재고액	(103,966,135)	(103,966,135)	(99,514,597)	(99,514,597)
III. 매출총이익		214,168,250		429,324,209

IV. 판매비외관리비		175,063,592		335,209,065		155,201,657		301,140,664
V. 영 업 이 익		39,104,658		94,115,144		45,325,351		93,389,669
VI. 영 업 외 수 익		101,799,853		191,972,118		39,916,773		67,928,718
1. 이 자 수 익	597,873		1,071,695		962,252		1,570,735	
2. 배 당 금 수 익	3,846,453		4,161,398		2,854,200		3,588,015	
3. 임 대 료	50,489		338,870		309,298		591,941	
4. 외 환 차 익	7,015,077		15,398,742		4,138,223		10,748,059	
5. 외환환산이익	-		4,605,437		-		8,741,730	
6. 지분법이익	8,356,225		57,707,262		2,171,906		14,493,072	
7. 매도가능증권처분이익	78,866,071		97,461,604		53,118		53,118	
8. 유형자산처분이익	374,536		400,090		12,537,009		12,572,157	
9. 무형자산처분이익	118		1,118					
10. 대손충당금 환입	-		46,353		-		-	
11. 파생상품거래이익	486,899		1,442,003		604,247		3,308,765	
12. 파생상품평가이익	-		4,867,984		11,077,458		4,757,888	
13. 잡 이 익	2,206,112		4,469,562		5,209,062		7,503,238	
VII. 영 업 외 비 용		70,277,701		101,945,312		36,302,723		65,026,165
1. 이 자 비 용	15,337,007		26,590,559		6,951,028		13,223,222	
2. 기타의대손상각비	-		-		98,174		98,174	
3. 외 환 차 손	771,730		4,645,010		780,902		3,496,142	
4. 외환환산손실	4,269,335		5,105,359		3,026,145		5,925,797	
5. 기 부 금	11,037,511		14,232,450		1,234,566		3,498,177	
6. 지분법손실	18,230,646		30,360,726		11,883,059		20,025,917	
7. 매도가능증권처분손실	10,958		10,958		239,632		239,726	
8. 유형자산처분손실	241,007		335,900		4,081,458		4,145,242	
9. 무형자산처분손실	-		1,329					
10. 파생상품거래손실	486,813		1,771,440		799,677		1,304,708	
11. 파생상품평가손실	7,926,859		6,364,120		-		2,699,638	
12. 법인세추납액	7,183,531		5,152,268		325,913		225,260	
13. 사채평가손실	212,708		2,015		1,557,005		1,993,654	
14. 차입금평가손실	252,258		252,258		-		-	
15. 매출채권처분손실	2,413,739		4,828,301		2,435,078		4,883,566	
16. 잡 손 실	1,903,599		2,292,619		2,890,086		3,266,942	
VIII. 경 상 이 익		70,626,810		184,141,950		48,939,401		96,292,222
IX. 특 별 이 익		-		-		-		-
X. 특 별 손 실		-		-		-		-
X I . 법 인 세 비 용 차 감 전 순 이 익		70,626,810		184,141,950		48,939,401		96,292,222
X II . 법 인 세 비 용		21,352,560		55,589,467		10,579,173		22,439,239
X III . 반 기 순 이 익		49,274,250		128,552,483		38,360,228		73,852,983
(기본주당반기경상이익 - 당기: 4,509원 전기: 2,579원 당2분기: 1,674원		=====		=====		=====		=====

전2분기: 1,348원 기본주당반기순이익 - 당기: 4,509원 전기: 2,579원 당2분기: 1,674원 전2분기: 1,348원 회석주당반기경상이익 - 당기: 4,487원 전기: 2,537원 당2분기: 1,665원 전2분기: 1,326원 회석주당반기순이익 - 당기: 4,487원 전기: 2,537원 당2분기: 1,665원 전2분기: 1,326원)								
---	--	--	--	--	--	--	--	--

손익계산서

제 53 기 (2005. 01. 01 부터 2005. 12. 31 까지)

제 52 기 (2004. 01. 01 부터 2004. 12. 31 까지)

CJ주식회사

(단위 : 천원)

과 목	제 53 기		제 52 기	
	금 액		금 액	
I. 매출액		2,459,900,520		2,544,367,124
1. 국내 매출액	2,195,681,073		2,243,680,358	
2. 수출액	261,640,630		298,082,387	
3. 부제품매출액	2,578,817		2,604,379	
II. 매출원가		1,648,300,108		1,755,494,420
1. 기초상품및제품재고액	99,706,807		102,750,168	
2. 당기제품제조원가	1,388,684,232		1,544,005,929	
3. 당기상품매입액	401,887,488		363,169,004	
4. 부제품매입액	2,404,552		2,399,546	
5. 타계정에서 대체액	104,705,670		103,756,079	
6. 타계정으로 대체액	(238,678,015)		(260,879,499)	
7. 당반기말상품및제품재고액	(110,410,626)		(99,706,807)	
III. 매출총이익		811,600,412		788,872,704
IV. 판매비와관리비		619,120,579		636,815,105
1. 급여	107,744,674		100,634,518	
2. 퇴직급여	12,566,496		14,354,500	
3. 복리후생비	16,769,046		17,420,874	
4. 수도광열비	2,913,684		3,009,660	
5. 소모품비	1,364,324		1,270,849	
6. 비품비	656,106		579,344	
7. 도서인쇄비	5,384,884		5,401,763	
8. 여비교통비	13,843,026		13,405,024	
9. 통신비	3,703,774		3,705,971	
10. 차량유지비	2,496,056		2,328,750	
11. 임차료	7,800,490		5,908,942	
12. 감가상각비	35,319,115		38,458,697	
13. 수선비	1,843,945		1,938,226	
14. 보험료	2,253,550		2,427,409	

15. 세금과공과	8,973,936		8,018,247
16. 지급수수료	145,315,700		146,532,894
17. 광고선전비	37,775,879		46,101,798
18. 판촉비	47,522,435		50,165,029
19. 운반비	99,642,969		106,622,510
20. 포장비	846,827		1,271,231
21. 조사연구비	22,378,935		24,891,218
22. 교육훈련비	7,881,046		7,995,837
23. 교제비	740,732		747,762
24. 행사비	19,896,701		20,868,913
25. 회의비	5,636,660		5,785,495
26. 대손상각비	3,625,546		-
27. 무형자산상각비	1,400,054		3,719,383
28. 주식보상비용	1,366,284		1,592,664
29. 잡비	1,457,705		1,657,597
V. 영업이익		192,479,833	152,057,599
VI. 영업외수익		144,329,627	232,576,537
1. 이자수익	3,231,726		10,345,898
2. 배당금수익	3,588,015		3,543,766
3. 임대료	972,168		811,996
4. 외환차익	18,894,206		37,567,413
5. 외화환산이익	6,929,511		34,317,371
6. 지분법이익	34,363,311		37,906,110
7. 매도가능증권처분이익	6,569,921		796,607
8. 매도가능증권감액손실환입	12,239		-
9. 지분법적용투자주식처분이익	-		14,214,355
10. 신주인수권행사이익	22,978,918		-
11. 투자자산처분이익	-		1,960
12. 유형자산처분이익	13,708,204		43,516,998
13. 무형자산처분이익	4,986		-
14. 대손충당금 환입	-		1,968,979
15. 파생상품거래이익	4,549,386		23,688,116
16. 파생상품평가이익	10,318,926		6,117,158
17. 사채평가이익	-		5,502,613
18. 잡이익	18,208,110		12,277,197
VII. 영업외비용		154,601,928	174,107,257
1. 이자비용	32,710,644		27,222,326
2. 매출채권매각손실	9,779,498		12,642,262
2. 기타의대손상각비	701,507		29,594,247
3. 외환차손	11,379,369		6,291,501
4. 외화환산손실	2,091,139		2,751,584
5. 기부금	12,782,180		7,704,706
6. 지분법손실	45,237,288		-
7. 매도가능증권감액손실	35,998		44,606,000
8. 매도가능증권처분손실	1,073,119		1,738,809
9. 투자자산처분손실	-		50,000
10. 유형자산처분손실	6,315,108		1,160,526
12. 유형자산감액손실	1,777,383		-
13. 무형자산처분손실	-		12,000
14. 무형자산감액손실	1,857,555		-

15. 법인세추납액	225,260		766,311	
16. 파생상품거래손실	10,854,334		18,312,474	
17. 파생상품평가손실	1,932,539		9,669,965	
18. 사채평가손실	3,185,605		-	
19. 매출채권처분손실			-	
20. 잡 손 실	12,663,402		11,584,546	
VIII. 경 상 이 익		182,207,532		210,526,879
IX. 특 별 이 익		-		-
X. 특 별 손 실		-		-
X I . 법인세비용차감전순이익		182,207,532		210,526,879
X II . 법 인 세 비 용		49,706,221		56,468,005
X III . 반기순이익 (기본주당반기경상이익 당기 : 4,596원, 전기 : 5,478원 기본주당순이익 당기 : 4,596원, 전기 : 5,478원 희석주당경상이익 당기 : 4,584원, 전기 : 5,366원 희석주당순이익 당기 : 4,584원, 전기 : 5,366원)		132,501,311 =====		154,058,874 =====

다. 이익잉여금처분계산서 또는 결손금처리계산서

이익잉여금처분계산서
제 53 기 (2005. 1. 1 부터 2005. 12. 31 까지)
제 52 기 (2004. 1. 1 부터 2004. 12. 31 까지)
제 51 기 (2003. 1. 1 부터 2003. 12. 31 까지)

CJ주식회사

(단위 : 천원)

과 목	제 53 기		제 52 기		제 51 기	
	금	액	금	액	금	액
I . 처분전이익잉여금		133,001,311		154,558,874		168,866,871
1. 전기이월이익잉여금	500,000		500,000		500,000	
2. 당 기 순 이 익	132,501,311		154,058,874		168,366,871	
II. 임의적립금등의 이입액		3,333,334		2,766,667		4,124,000
1. 연구및인력개발준비금	3,333,334		2,766,667		2,600,000	
2. 수출손실준비금	-		-		1,130,000	
3. 해외시장개척준비금	-		-		394,000	
합 계		136,334,645		157,325,541		172,990,871
III. 이익잉여금 처분액		135,834,645		156,825,541		172,490,871
1. 이 익 준 비 금	3,738,322		4,731,184		4,729,450	
2. 자사주처분손실준비금	28,992,714		-		6,551,913	
3. 배 당 금	42,162,105		47,311,841		47,294,495	
가. 현 금 배 당 (주당배당금(률) 보 통 주 - 당기 : 1,500원(30%) 전기 : 1,650원(33%)	42,162,105		47,311,841		47,294,495	

과 목	제 53 기		제 52 기		제 51 기	
	금	액	금	액	금	액
우 선 주 - 당기 : 1,550원(31%) 전기 : 1,700원(34%) 신형우선주- 당기 : 1,500원(30%) 전기 : 1,650원(33%)						
4. 연구및인력개발준비금	60,941,504		104,782,516		113,915,013	
IV. 차기이월이익잉여금		500,000		500,000		500,000

라. 현금흐름표

반 기 현 금 흐 름 표

제54기 반기 2006년 1월 1일부터 2006년 6월 30일까지

제53기 반기 2005년 1월 1일부터 2005년 6월 30일까지

CJ주식회사

(단위 : 천원)

과 목	제 54(당) 반기				제53(전) 반기			
	3 개 월		누 적		3 개 월		누 적	
1. 영업활동으로 인한 현금흐름(주식 27)		16,475,933		95,169,597		(57,552,877)		6,803,211
1. 당반기순이익	49,274,250		128,552,483		38,360,228		73,852,983	
2. 현금의 유출이 없는 비용등의 가산	63,478,565		118,274,269		55,871,114		102,315,480	
가. 유형자산감가상각비	20,534,999		40,419,223		22,172,956		44,371,498	
나. 무형자산상각비	297,347		580,337		479,160		784,366	
다. 퇴직급여	6,786,435		11,818,198		5,811,539		9,439,555	
라. 대손상각비	434,317		173,265		346,558		1,943,239	
마. 기타의대손상각비	-		-		98,174		98,174	
바. 제품감모비	5,073		5,073		2,711		5,549	
사. 주식보상비용	426,885		844,759		340,313		739,109	
아. 사채할인발행차금의상각	79,805		225,247		219,437		433,379	
자. 매도가능증권처분손실	10,958		10,958		239,632		239,726	
차. 재고자산평가손실	-		281,664		53,090		915,506	
카. 재고자산폐기손실	3,279,342		7,322,014		3,246,287		6,955,197	
타. 외화환산손실	4,273,113		5,090,922		3,042,884		5,925,797	
파. 유형자산처분손실	241,007		335,900		4,081,458		4,145,242	
하. 무형자산처분손실	-		1,329		-		-	
거. 지분법손실	18,230,646		30,360,726		11,883,059		20,025,917	
너. 파생상품거래손실	486,813		1,771,440		799,677		1,304,708	
더. 파생상품평가손실	7,926,859		6,364,120		-		2,699,638	
러. 장기미지급이자발생	-		-		149,112		295,226	
머. 사채평가손실	212,708		2,015		1,557,005		1,993,654	
버. 이연법인세자산으로 인한 법인세비용의 증가	-		12,414,821		1,348,062		-	
서. 차입금평가손실	252,258		252,258		-		-	
3. 현금의 유입이 없는 수익등의 차감	(92,821,616)		(167,571,215)		(26,445,807)		(47,149,122)	
가. 현재가치할인차금환입	395		791		1,999		3,000	
나. 외화환산이익	-		4,587,222		-		8,724,991	
다. 지분법이익	8,356,225		57,707,262		2,171,906		14,493,072	
라. 매도가능증권처분이익	78,866,071		97,461,604		53,118		53,118	
마. 재고자산평가손실환입	127,505		-		-		-	
바. 유형자산처분이익	374,536		400,090		12,537,009		12,572,157	

사. 유형자산처분이익	118	1,118	-	-
아. 파생상품거래이익	486,899	1,442,003	604,247	3,308,765
자. 파생상품평가이익	-	4,867,984	11,077,458	4,757,888
차. 이자수익	5,804	11,603	70	141
카. 대손충당금환입	-	46,353	-	-
타. 이연법인세자산으로 인한 법인세비용의 감소	4,604,063	1,045,185	-	3,235,990
4. 영업활동으로 인한 자산부채의 변동	(3,455,266)	15,914,060	(125,338,412)	(122,216,130)
가. 매출채권의 (증가)감소	(17,202,695)	(14,355,498)	4,980,403	(5,242,039)
나. 미수금의 (증가)감소	(5,082,962)	(979,031)	2,887,332	(2,569,182)
다. 미수수익의 (증가)감소	13,823,822	(74,396)	2,965,857	(248,371)
라. 선급금의 (증가)감소	2,091,417	(2,234,948)	89,305	(323,249)
마. 선급비용의 (증가)감소	(4,677,794)	(4,677,794)	3,008,876	(3,782,815)
바. 예치보증금의 (증가)감소	17,624,131	14,927,433	(1,277,131)	(2,463,393)
사. 전도금의 (증가)감소	906,545	(380,889)	(11,230,684)	(173,335)
아. 재고자산의 증가	(53,571,487)	(16,788,467)	(37,787,247)	(38,999,362)
자. 장기성매출채권의 감소(증가)	(48,492)	-	-	65,884
차. 장기선급비용의 감소	12,223,292	4,137,218		
카. 지분법적용투자주식배당금	2,353	13,580,845	-	38,255,444
타. 매입채무의 증가(감소)	6,406,660	(8,754,744)	(35,087,548)	(5,678,734)
파. 미지급금의 증가(감소)	15,557,528	(923,439)	5,102,371	(48,835,629)
하. 선수금의 증가(감소)	1,492,042	465,923	(16,819,183)	(5,318,073)
거. 예수금의 증가(감소)	(8,921,669)	1,787,946	(4,420,317)	6,076,295
너. 미지급비용의 증가(감소)	2,509,965	3,299,311	(2,148,186)	(3,592,291)
더. 미지급법인세의 증가(감소)	18,279,137	31,244,919	(19,255,482)	(29,578,870)
러. 예수보증금의 증가(감소)	(477,323)	1,639,739	(12,066,748)	(13,733,492)
머. 퇴직금의 지급	(2,664,072)	(5,051,718)	(7,311,508)	(15,149,650)
버. 국민연금전환금의 감소	46,344	95,624	210,047	492,179
서. 퇴직급여충당금의 승계	169,272	215,284	985,022	2,183,352
어. 퇴직보험예치금의 (증가)감소	(1,941,280)	(1,259,258)	1,836,409	6,399,201
II. 투자활동으로 인한 현금흐름	(98,444,458)	(173,001,252)	(16,770,521)	(47,217,065)
1. 투자활동으로 인한 현금유입액	9,801,231	14,415,880	47,710,352	55,039,438
가. 단기금융상품의 감소	121,265	149,513	-	-
나. 매도가능증권(유동)의 처분	78,922	78,922	228,863	229,039
다. 단기대여금의 회수	574,240	1,835,856	195,659	198,429
라. 장기금융상품의 감소	102,500	102,500	-	-
마. 매도가능증권(고정)의 처분	-	-	1,339,334	1,339,334
바. 장기대여금의 회수	2,088,338	4,209,212	3,632,290	3,962,679
사. 보증금의 회수	4,084,060	4,914,192	871,007	3,420,470
아. 토지의 처분	-	-	23,545,600	23,545,600
자. 건물의 처분	180,420	282,043	10,863,743	10,863,743
차. 구축물의 처분	-	54,711	456	456
카. 기계장치의 처분	1,935,741	1,945,894	1,807,164	1,807,164
타. 차량운반구의 처분	197,766	197,766	81,342	86,797
파. 공구기구비용의 처분	97,254	280,414	5,099,431	5,139,532
하. 정원의 처분	339,208	362,340	45,463	67,583
거. 산업재산권의 처분	1,517	2,517	-	-
너. 파생상품의 정산	-	-	-	4,378,612
2. 투자활동으로 인한 현금유출액	(108,245,689)	(187,417,132)	(64,480,873)	(102,256,503)
가. 단기금융상품의 취득	254,101	3,750,000	144,162	601,182

나. 매도가능증권(유동)의 취득	76,680	89,880	111,745	250,245
다. 단기대여금의 증가	865,012	987,335	791,278	798,926
라. 매도가능증권(고정)의 취득	2,381,868	2,381,868	3,617,820	4,965,270
마. 지분법적용투자주식의 취득	40,179,538	86,611,712	18,415,365	20,540,499
바. 장기대여금의 증가	4,988,390	19,449,721	9,310,410	10,412,434
사. 보증금의 증가	3,596,477	5,378,715	1,672,501	3,950,072
아. 토지의 취득	5,430,414	5,430,414	1,389,048	1,526,693
자. 건물의 취득	7,413,679	7,497,117	15,646	125,341
차. 구축물의 취득	7,402	44,487	19,882	24,182
카. 기계장치의 취득	1,410,739	1,968,685	2,087,065	3,930,880
타. 차량운반구의 취득	722	378,623	209,718	383,970
파. 공구기구비품의 취득	1,450,339	4,973,750	1,608,343	3,164,488
하. 정원의 취득	72,774	134,151	48,831	103,725
거. 건설중인자산의 증가	39,394,321	47,958,984	24,828,914	51,478,596
너. 산업재산권의 증가	-	2,536	-	-
더. 영업권의 증가	155,000	155,000	-	-
러. 파생상품의 정산	568,233	224,154	210,145	-
III. 재무활동으로 인한 현금흐름	73,043,025	70,276,285	77,888,614	42,581,226
1. 재무활동으로 인한 현금유입액	355,259,215	544,967,716	244,784,793	444,683,016
가. 단기차입금의 차입	110,549,316	278,766,095	211,568,622	364,812,885
나. 장기차입금의 차입	199,807,258	221,183,435	29,781,277	75,855,939
다. 주식매수선택권의 행사로 인한 보통주의 발행	2,816,781	2,932,326	1,139,500	1,419,967
라. 신주인수권행사로 인한 우선주발행	-	-	2,295,394	2,594,225
마. 자기주식의 처분	42,085,860	42,085,860	-	-
2. 재무활동으로 인한 현금유출액	(282,216,190)	(474,691,431)	(166,896,179)	(402,101,790)
가. 단기차입금의 상환	96,157,257	260,122,582	90,048,975	183,299,659
나. 유동성장기부채의 상환	20,720,311	49,230,227	39,480,317	123,651,509
다. 현금배당금의 지급	41,910,532	41,910,532	-	47,311,841
라. 사채의 상환	5,000,000	5,000,000		
마. 신주발행비	110,843	110,843		
바. 자기주식의 취득	118,317,247	118,317,247	37,366,887	47,838,781
IV. 현금의 증가(감소)(I+III-II)	(8,925,500)	(7,555,370)	3,565,216	2,167,372
V. 기초의 현금	25,710,409	24,340,279	14,810,449	16,208,293
VI. 합병으로 인한 현금의 증가	590,673	590,673		
VII. 반기말의 현금	17,375,582	17,375,582	18,375,665	18,375,665

현금흐름표

제 53 기 (2005. 1. 1 부터 2005. 12. 31 까지)

제 52 기 (2004. 1. 1 부터 2004. 12. 31 까지)

CJ주식회사

(단위 : 천원)

과 목	제 53 기		제 52 기	
	금 액		금 액	
I. 영업활동으로 인한 현금흐름		108,703,061		283,041,150
1. 당분기순이익	132,501,311		154,058,874	

2. 현금의 유출이 없는 비용등의 가산	218,483,326		251,522,901
가. 유형자산감가상각비	88,032,152		98,421,163
나. 무형자산상각비	1,400,054		3,719,383
다. 퇴직급여	17,556,802		21,187,134
라. 대손상각비	3,625,546		-
마. 기타의대손상각비	701,507		29,594,247
바. 주식보상비용	1,484,505		1,711,865
사. 사채할인발행차금의 상각	886,834		822,072
아. 매도가능증권처분손실	1,073,119		1,738,809
자. 지분법손실	45,237,288		-
차. 제품감모비	11,535		20,100
카. 재고자산평가손실	1,055,229		963,136
타. 재고자산폐기손실	20,116,131		16,127,017
파. 외화환산손실	2,091,139		2,751,584
하. 매도가능증권감액손실	35,998		44,606,000
거. 유형자산처분손실	6,315,108		1,160,526
너. 유형자산감액손실	1,777,383		-
더. 무형자산처분손실	-		12,000
러. 무형자산감액손실	1,857,555		-
머. 파생상품거래손실	10,854,335		18,312,474
버. 파생상품평가손실	1,932,539		9,669,965
서. 장기미지급이자의 발생	588,906		583,480
어. 현재가치할인차금의 상각	-		71,946
저. 이연법인세자산으로 인한 법인세비용의 증가	8,664,056		-
처. 투자자산처분손실	-		50,000
커. 사채평가손실	3,185,605		-
3. 현금의 유입이 없는 수익등의 차감	(99,446,621)		(179,309,633)
가. 현재가치할인차금환입(이자수익)	3,314		27,303
나. 외화환산이익	6,929,511		34,317,371
다. 지분법평가이익	34,363,311		37,906,110
라. 매도가능증권처분이익	6,569,921		796,607
마. 매도가능증권감액손실환입	12,239		-
바. 신주인수권행사이익	22,978,918		-
사. 지분법적용투자주식처분이익	-		14,214,355
아. 투자자산처분이익	-		1,960
자. 유형자산처분이익	13,708,204		43,516,998
차. 무형자산처분이익	4,986		-
카. 파생상품거래이익	4,549,386		23,688,116
타. 파생상품평가이익	10,318,926		6,117,158
파. 이연법인세자산으로 인한 법인세비용의 감소	-		10,699,150
하. 대손충당금환입	-		1,968,979
거. 사채평가이익	-		5,502,613
너. 이자수익	7,905		266
더. 잡이익	-		552,647
4. 영업활동으로 인한 자산부채의 변동	(142,834,955)		56,769,008
가. 매출채권의 감소(증가)	(17,942,999)		26,315,971
나. 미수금의 증가	(486,868)		(16,184,633)
다. 미수수익의 감소(증가)	215,136		(6,968,676)
라. 선급금의 증가	(3,914,169)		(385,723)
마. 선급비용의 감소	3,243,307		1,603,231
바. 예치보증금의 증가	(5,895,675)		(134,339)

사. 전도금의 감소(증가)	77,946		(8,587,044)
아. 재고자산의 증가	(60,786,978)		(2,964,117)
자. 장기성매출채권의 감소	82,788		-
차. 장기선급비용의 증가	(7,543,229)		-
카. 매입채무의 증가	4,100,416		19,118,268
타. 미지급금의 증가(감소)	(34,670,937)		47,602,282
파. 선수금의 증가(감소)	(5,183,735)		1,842,217
하. 예수금의 증가(감소)	2,081,272		(30,801,877)
거. 미지급비용의 증가(감소)	16,750,560		(4,245,278)
너. 미지급법인세의 증가(감소)	(41,758,544)		45,429,997
더. 예수보증금의 감소	(11,397,911)		(3,243,292)
러. 퇴직금의 지급	(33,833,579)		(25,256,698)
머. 국민연금전환금의 감소	859,347		678,649
버. 퇴직급여충당금의 감소	3,617,563		1,201,305
서. 퇴직보험예치금의 감소	11,295,889		3,815,608
어. 지분법적용투자주식배당금	38,255,445		7,933,157
II. 투자활동으로 인한 현금흐름		(290,472,112)	(176,862,731)
1. 투자활동으로 인한 현금유입액	60,633,703		268,707,626
가. 단기금융상품의 감소	2,899,698		88,896,000
나. 단기매도가능증권의 처분	591,962		14,072,051
다. 단기대여금의 회수	1,227,000		44,364
라. 장기금융상품의 감소	-		905,500
마. 장기매도가능증권의 처분	4,981,212		3,198,369
바. 지분법적용투자주식의 처분	-		36,628,970
사. 지분법적용투자주식의 유상감자	-		14,714,017
아. 장기대여금의 회수	1,898,275		4,953,930
자. 보증금의 회수	176,993		3,064,826
차. 토지의 처분	26,697,465		68,042,292
카. 건물의 처분	10,662,718		3,272,106
타. 구축물의 처분	670,479		260,151
파. 기계장치의 처분	2,499,728		416,396
하. 차량운반구의 처분	91,091		28,123
거. 공구기구비품의 처분	5,148,440		572,745
너. 정원의 처분	139,410		101,740
더. 건설중인자산의 처분	2,943,244		183,272
러. 미착기계의 처분	-		587,288
머. 산업재산권의 처분	5,988		-
버. 파생상품의 정산	-		28,765,486
2. 투자활동으로 인한 현금유출액	(351,105,815)		(445,570,357)
가. 단기금융상품의 취득	2,637,195		89,646,130
나. 단기매도가능증권의 취득	638,000		1,781,427
다. 단기대여금의 증가	3,051,490		120,989
라. 장기금융상품의 취득	-		900,000
마. 장기매도가능증권의 취득	19,801,527		12,132,586
바. 지분법적용투자주식의 취득	180,748,006		185,143,398
사. 장기대여금의 증가	9,365,289		4,484,090
아. 보증금의 증가	5,904,820		10,977,171
자. 토지의 취득	1,426,693		4,159,911
차. 건물의 취득	277,465		3,426,286
카. 구축물의 취득	116,062		238,876
타. 기계장치의 취득	6,018,382		694,631

파. 차량운반구의 취득	857,731		578,105
하. 공구기구비품의 취득	9,719,159		14,263,399
거. 정원의 취득	185,496		302,935
너. 건설중인자산의 증가	100,164,589		115,313,853
더. 미착기계장치의 취득	-		587,288
러. 영업권의 증가	475,800		-
머. 산업재산권의 증가	2,468,810		819,199
버. 개발비의 증가	-		83
서. 파생상품의 정산	7,249,301		-
III. 재무활동으로 인한 현금흐름		189,901,037	(104,697,063)
1. 재무활동으로 인한 현금유입액	958,497,251		731,011,158
가. 단기차입금의 차입	462,762,997		409,350,209
나. 장기차입금의 차입	75,889,315		159,347,365
다. 사채의 발행	398,746,554		99,547,700
라. 신주인수권행사로 인한 보통주의 발행	-		60,274,419
마. 주식매수선택권의 행사로 인한 보통주의 발행	2,679,867		944,519
바. 신주인수권행사로 인한 우선주의 발행	18,418,518		1,546,946
2. 재무활동으로 인한 현금유출액	(768,596,214)		(835,708,221)
가. 단기차입금의 상환	427,155,310		560,297,922
나. 유동성장기부채의 상환	178,000,293		137,039,419
다. 현금배당금의 지급	47,311,841		47,294,496
라. 사채의 상환	-		-
마. 장기차입금의 상환	19,486,391		91,076,384
바. 자기주식의 취득	96,642,379		-
IV. 현금의 증가(감소)(I + II + III)		8,131,986	1,481,356
V. 기초의 현금		16,208,292	14,726,937
VI. 기말의 현금		24,340,279	16,208,293
		=====	=====

마. 당해 사업연도의 재무제표에 대한 주석

- 감사인의 반기보고서상의 재무제표에 대한 주석과 동일함.

바. 당해 사업연도의 수정 전·후의 재무제표

- 해당사항 없음

5. 연결재무제표

가. 요약연결재무정보

(단위 :백만원)

구분	제 53 기	제 52 기	제 51 기	제 50 기	제 49 기
[유동자산]	2,408,462	1,649,112	1,542,301	1,369,159	1,540,173
· 당좌자산	1,851,356	1,143,879	1,056,221	980,057	1,120,243
· 재고자산	557,106	505,233	486,080	389,102	419,930
[고정자산]	3,581,639	3,548,867	2,912,842	3,032,844	3,008,542
· 투자자산	948,664	986,153	709,052	805,458	815,151
· 유형자산	2,210,608	2,109,182	1,861,591	1,855,335	1,840,346
· 무형자산	422,367	453,532	342,199	372,051	353,045

구분	제 53 기	제 52 기	제 51 기	제 50 기	제 49 기
자산총계	5,990,101	5,197,979	4,455,143	4,402,003	4,548,715
[유동부채]	2,311,015	2,123,184	1,666,211	1,826,025	2,268,011
[고정부채]	1,343,886	790,396	990,355	878,898	745,242
부채총계	3,654,901	2,913,580	2,656,566	2,704,923	3,013,253
외부주주지분	808,905	612,517	413,164	436,899	339,628
[자본금]	150,529	147,157	138,943	138,944	137,047
[연결자본잉여금]	813,567	836,375	803,018	806,000	805,106
[연결이익잉여금]	623,574	545,201	445,918	314,141	213,906
[자본조정]	△61,377	143,149	△2,466	1,096	39,775
자본총계	1,526,295	1,671,882	1,385,413	1,260,181	1,195,834
매출액	5,377,429	5,586,601	4,704,639	5,455,981	4,509,410
영업이익	417,083	382,661	389,381	345,791	315,298
경상이익	333,371	316,636	328,235	264,757	166,439
총당기순이익	219,793	156,805	198,950	160,572	108,921
연결당기순이익	124,430	147,083	166,215	121,255	61,958
연결에 포함된 회사수	54	54	44	42	36

[△는 부(-)의 수치임]

나. 연결재무제표 이용상의 유의점

(1) 재무제표 작성기준

당사는 회계처리 및 재무제표 등의 작성에 있어서 기업회계기준을 따르고 있으며 당사가 작성한 재무제표에 대한 공인회계사의 감사의견은 다음과 같습니다.

구분	제 53 기 (2005.1.1~2005.12.31)	제 52 기 (2004.1.1~2004.12.31)	제 51 기 (2003.1.1~2003.12.31)
감사인	삼일회계법인	삼일회계법인	삼일회계법인
감사의견	적정의견	적정의견	적정의견

(2) 재무제표를 수정하여야 하는 위반사항

- 해당사항 없음.

(3) 재무제표 수정과 관련없는 위반사항

- 해당사항 없음.

다. 연결재무제표

(1) 연결대차대조표

제 53 기 2005년 12월 31일 현재

제 52 기 2004년 12월 31일 현재

CJ주식회사 및 종속회사

(단위 : 천원)

과목	제 53 (당) 기		제 52 (전) 기	
	금액		금액	
자산				
1. 유 동 자 산		(2,408,461,773)		(1,649,112,650)
(1) 당 좌 자 산		(1,851,356,183)		(1,143,879,749)
1. 현금및현금등가물(주석 3)		519,868,454		272,075,258
2. 단기금융상품(주석 3)		210,094,443		45,159,654
3. 예 치 금(주석 3)		120,367,000		80,637,170
4. 단기매매증권(주석 4)		91,422,780		45,218,983
5. 단기매도가능증권(주석 4)		640,072		50,023,887
6. 단기만기보유증권(주석 4와 10)		564,759		279,589
7. 매 출 채 권(주석 5)	527,166,830		384,743,327	

과목	제 53 (당) 기		제 52 (전) 기	
	금	액	금	액
대손충당금	46,319,152	480,847,678	49,171,093	335,572,234
8. 단기대여금(주석 6)	97,388,734		68,857,836	
대손충당금	10,830,507	86,558,227	17,917,930	50,939,906
9. 미수금	120,174,249		130,119,763	
대손충당금	22,416,037	97,758,212	24,087,929	106,031,834
10. 미수수익	14,022,016		7,191,480	
대손충당금	189,652	13,832,364	48,154	7,143,326
11. 선급금	117,198,880		78,655,419	
대손충당금	16,888,235	100,310,645	13,131,419	65,524,000
12. 선급제세		57,514,224		33,707,533
13. 선급비용		26,664,212		27,334,874
14. 예치보증금		23,603,354		16,389,773
15. 단기파생상품자산(주석 18)		1,173,680		-
16. 단기이연법인세자산(주석24)		18,761,288		-
17. 기타의유동자산	3,694,791		7,925,369	
대손충당금	2,320,000	1,374,791	83,641	7,841,728
(2) 재고자산(주석 7)		(557,105,590)		(505,232,901)
1. 상품		55,371,105		62,774,520
2. 제품		137,620,225		127,979,772
3. 부제품		567,932		65,063
4. 재공품		83,287,602		67,610,503
5. 원재료		133,421,727		114,312,801
6. 부재료		13,123,149		12,036,427
7. 저장품		24,201,776		19,979,583
8. 미착품		102,639,782		93,783,733
9. 용지		8,202,130		10,326,966
10. 재고자산평가충당금		(1,329,838)		(3,636,467)
II. 고정자산		(3,581,638,610)		(3,548,867,033)
(1) 투자자산		(948,663,631)		(986,152,501)
1. 장기금융상품(주석 3)		2,959,648		3,783,314
2. 지분법적용투자주식(주석 8)		181,073,633		123,387,721
3. 장기매도가능증권(주석 9)		316,251,239		359,344,871
4. 장기만기보유증권(주석 10)		372,858		1,215,297
5. 장기대여금(주석 6)	97,928,250		124,439,106	
대손충당금	451,819	97,476,431	2,627,203	121,811,903
6. 장기성매출채권(주석 5)	48,492		769,547	
대손충당금	17,765	30,727	118,968	650,579
7. 장기미수금	2,349,931		-	
대손충당금	2,134,166	215,765	-	-
8. 보증금	302,474,144		283,706,900	
대손충당금	4,157,528	298,316,616	4,090,529	279,616,371
9. 장기선급비용		11,228,610		1,559,147
10. 장기이연법인세자산(주석 24)		14,104,020		59,535,108
11. 기타의투자자산	27,676,438		35,791,030	
대손충당금	1,042,354	26,634,084	542,840	35,248,190
(2) 유형자산(주석 11)		(2,210,608,271)		(2,109,182,333)
1. 토지		704,715,070		714,473,448
2. 건물	685,874,849		625,990,847	

과목	제 53 (당) 기		제 52 (전) 기	
	금 액		금 액	
감가상각누계액	184,628,566	501,246,283	162,203,764	463,787,083
3. 구 축 물	171,426,629		135,575,078	
감가상각누계액	41,965,475	129,461,154	39,872,364	95,702,714
4. 기 계 장 치	1,233,522,496		1,092,056,594	
감가상각누계액	650,451,570	583,070,926	598,582,694	493,473,900
5. 차 량 운 반 구	15,387,943		15,926,505	
감가상각누계액	10,761,610	4,626,333	11,567,423	4,359,082
6. 공 구 기 구 비 품	621,039,849		542,486,348	
감가상각누계액	427,654,933	193,384,916	372,386,761	170,099,587
7. 정 원	4,209,874		4,235,246	
감가상각누계액	1,073,514	3,136,360	948,272	3,286,974
8. 코 스		46,320,602		45,949,762
9. 건 설 중 인 자 산		44,646,627		117,648,506
10. 미 착 기 계 장 치		-		401,277
(3) 무 형 자 산(주석 12)		(422,366,708)		(453,532,199)
1. 영 업 권		337,705,773		377,643,073
2. 산 업 재 산 권		4,632,639		2,848,507
3. 개 발 비		5,506,279		14,265,256
4. 기 타 의 무 형 자 산		74,522,017		58,775,363
자 산 총 계		5,990,100,383		5,197,979,683
		=====		=====
부 채				
I. 유 동 부 채		(2,311,014,905)		(2,123,184,647)
1. 매 입 채 무		294,328,957		201,990,179
2. 단 기 차 입 금(주석 13)		663,940,995		639,778,534
3. 미 지 급 금		271,829,680		266,367,438
4. 선 수 금		30,230,730		47,016,790
5. 예 수 금		373,472,705		192,841,059
6. 미 지 급 비 용		155,235,428		123,354,608
7. 미 지 급 법 인 세		64,807,784		111,396,671
8. 유 동 성 장 기 부 채(주석 14와 15)		377,076,875		422,548,400
9. 선 수 수 익		1,950,820		2,106,125
10. 예 수 보 증 금		26,744,986		40,024,199
11. 단 기 파 생 상 품 부 채(주석 18)		954,358		14,670,975
12. 단 기 이 연 법 인 세 부 채(주석 24)		33,868		-
13. 기 타 유 동 부 채		50,407,719		61,089,669
II. 고 정 부 채		(1,343,886,467)		(790,395,720)
1. 사 채(주석 14)	747,236,561		298,525,387	
장기미지급이자	-		1,458,915	
사채할인발행차금	2,509,314		1,707,902	
전환권조정	207,371	744,519,876	293,892	297,982,508
2. 장 기 차 입 금(주석 15)		311,557,814		219,347,395
3. 장 기 미 지 급 금(주석 15)	12,202,995		13,310,191	
현재가치할인차금	514,195	11,688,800	974,869	12,335,322
4. 퇴 직 금 여 총 당 금(주석 16)	152,267,047		162,948,648	
퇴직보험예치금	69,782,808		76,908,290	
국민연금전환금	1,893,698	80,590,541	3,016,073	83,024,285
5. 입 회 금		137,231,820		134,470,820

과 목	제 53 (당) 기		제 52 (전) 기	
	금 액		금 액	
6. 장기파생상품부채(주석 18)		7,304,169		-
7. 장기이연법인세부채(주석 24)		34,040,018		35,867,481
8. 기타고정부채		16,953,429		7,367,909
부 채 총 계		3,654,901,372		2,913,580,367
자 본				
I. 자 본 금(주석 19)		(150,528,575)		(147,157,145)
1. 보통주자본금		120,271,135		119,974,635
2. 우선주자본금		30,257,440		27,182,510
II. 연결자본잉여금(주석 11)		(813,567,290)		(836,374,693)
III. 연결이익잉여금(주석 20) (연결당기순이익- 당기 : 124,430,456 천원 전기 : 147,083,252 천원)		(623,574,404)		(545,201,257)
IV. 연결자본조정		((-)61,376,576)		(143,148,798)
1. 자 기 주 식(주석 21)		(-)123,104,375		(-)24,461,996
2. 주식매수선택권(주석 22)		5,111,373		4,569,921
3. 파생상품평가손실		-		(-)122,811
4. 매도가능증권평가이익(주석 9)		82,286,627		142,138,442
5. 매도가능증권평가손실(주석 4와 9)		(-)8,433,663		(-)10,102,474
6. 지분법자본변동(주석 8)		260,765		26,951
7. 부의지분법자본변동(주석 8)		(-)3,274,785		(-)525,904
8. 해외사업환산대		(-)14,532,609		(-)3,393,191
9. 기타자본조정		310,091		35,019,860
V. 외부주주지분		(808,905,318)		(612,517,423)
자 본 총 계		2,335,199,011		2,284,399,316
부채와 자본총계		5,990,100,383		5,197,979,683

제 51 기 2003년 12월 31일 현재

CJ주식회사 및 종속회사

(단위 : 천원)

과 목	제 51 기	
	금 액	
자 산		
I. 유 동 자 산		(1,561,107,487)
(1) 당 좌 자 산		(1,099,197,212)
1. 현금및현금등가물		198,615,980
2. 단기금융상품		35,867,736
3. 예 치 금		104,767,040
4. 단기매매증권		120,526,913
5. 단기매도가능증권		46,165,377
6. 단기만기보유증권		5,246
7. 매 출 채 권	272,629,618	
대 손 총 당 금	14,449,561	258,180,057
8. 단 기 대 여 금	42,523,630	
대 손 총 당 금	239,480	42,284,150

9. 미 수 금	128,174,337	
대 손 총 당 금	1,502,162	126,672,175
10. 미 수 수 익	8,547,038	
대 손 총 당 금	37,249	8,509,789
11. 선 급 금	74,376,512	
대 손 총 당 금	8,901,945	65,474,567
12. 선 급 제 세		11,913,714
13. 선 급 비 용		26,637,325
14. 예 치 보 증 금		14,978,143
15. 파 생 상 품 자 산		30,010,549
16. 기 타 의 유 동 자 산	8,843,033	
대 손 총 당 금	254,582	8,588,451
(2) 재 고 자 산		(461,910,275)
1. 상 품		51,992,761
2. 제 품		109,696,419
3. 부 제 품		29,222
4. 재 공 품		33,686,072
5. 원 재 료		112,971,576
6. 부 재 료		9,387,485
7. 저 장 품		19,851,773
8. 미 착 품		111,708,020
9. 용 지		15,058,529
10. 재 고 자 산 평 가 총 당 금		(2,471,582)
II. 고 정 자 산		(2,894,035,656)
(1) 투 자 자 산		(690,245,429)
1. 장 기 금 용 상 품		4,325,151
2. 지 분 법 적 용 투 자 주 식		63,669,718
3. 장 기 매 도 가 능 증 권		181,937,449
4. 장 기 만 기 보 유 증 권		5,305,558
5. 장 기 대 여 금	117,515,875	
대 손 총 당 금	746,330	116,789,545
6. 장 기 성 매 출 채 권	1,040,298	
현 재 가 치 할 인 차 금	-	
대 손 총 당 금	149,833	890,465
7. 보 증 금	229,244,108	
대 손 총 당 금	4,163,378	225,080,730
8. 장 기 선 급 비 용		2,467,859
9. 이 연 법 인 세 차		69,678,626
10. 기 타 의 투 자 자 산	21,877,556	
대 손 총 당 금	1,777,228	20,100,328
(2) 유 형 자 산		(1,861,591,609)
1. 토 지		594,080,589
2. 건 물	596,093,479	
감 가 상 각 누 계 액	142,267,676	453,825,803
3. 구 축 물	130,207,228	
감 가 상 각 누 계 액	35,348,596	94,858,632
4. 기 계 장 치	1,021,060,950	
감 가 상 각 누 계 액	569,976,672	451,084,278
5. 차 량 운 반 구	15,109,373	
감 가 상 각 누 계 액	10,692,948	4,416,425
6. 공 구 기 구 비 품	494,377,569	
감 가 상 각 누 계 액	318,037,594	176,339,975
7. 정 원	4,039,997	

감가상각누계액	832,940	3,207,057
8. 코 스		42,500,373
9. 건설중인자산		41,195,753
10. 미착기계장치		82,724
(3) 무 형 자 산		(342,198,618)
1. 영 업 권		286,836,909
2. 산 업 재 산 권		2,935,842
4. 개 발 비		19,932,119
5. 기타의무형자산		32,493,748
자 산 총 계		4,455,143,143 =====
부 채		
I. 유 동 부 채		(1,774,943,766)
1. 매 입 채 무		199,420,420
2. 단 기 차 입 금		725,314,511
3. 미 지 급 금		192,125,412
4. 선 수 금		38,978,039
5. 예 수 금		258,616,724
6. 미 지 급 비 용		113,264,067
7. 미지급법인세		31,596,022
8. 유동성장기부채		177,296,934
9. 선 수 수 익		1,148,360
10. 예 수 보 증 금		32,578,338
11. 파생상품부채		2,212,580
12. 기타유동부채		2,392,359
II. 고 정 부 채		(881,622,798)
1. 사 채	434,979,035	
장기미지급이자	875,435	
사채할인발행차금	3,483,907	
전환권조정	374,130	431,996,433
2. 장 기 차 입 금		145,024,131
3. 장 기 미 지 급 금	64,250,257	
현재가치할인차금	-	64,250,257
4. 퇴직급여충당금	146,848,342	
퇴직보험예치금	72,345,297	
국민연금전환금	3,427,627	71,075,418
5. 입 회 금		125,477,071
6. 이연법인세대		41,486,737
7. 기타고정부채		2,312,751
부 채 총 계		2,656,566,564
자 본		
I. 자 본 금		(138,943,465)
1. 보통주자본금		112,019,280
2. 우선주자본금		26,924,185
II. 연결자본잉여금		(803,017,676)
III. 연결이익잉여금 (연결당기순이익- 당기 : 166,215,404천원		(445,917,563)

전기 : 121,254,822천원)		
IV. 연결자본조정		((-)2,465,731)
1. 자 기 주 식		(-)26,461,996
2. 주식매수선택권		3,262,889
3. 파생상품평가이익		6,396,018
4. 파생상품평가손실		(-)193,616
5. 매도가능증권평가이익		782,003
6. 매도가능증권평가손실		(-)12,250,763
7. 지분법적용투자주식평가이익		6,765,033
8. 해외사업환산대		27,351,145
9. 기타자본조정		(-)8,116,444
V. 외부주주지분		(413,163,606)
자 본 총 계		1,798,576,579
부채와자본총계		4,455,143,143 =====

(2) 연결손익계산서

연 결 손 익 계 산 서

제53기 2005년 1월 1일부터 2005년 12월 31일까지
제52기 2004년 1월 1일부터 2004년 12월 31일까지

CJ주식회사 및 종속회사

(단위 : 천원)

과 목	제 53 (당) 기		제 52 (전) 기	
	금	액	금	액
I. 매출액		5,377,429,540		5,586,601,265
II. 매출원가		3,369,767,494		3,581,378,975
III. 매출총이익		2,007,662,046		2,005,222,290
IV. 판매비와관리비		1,590,578,905		1,622,560,804
1. 급 여(주석 27)	378,102,898		329,137,037	
2. 퇴 직 급 여(주석 27)	34,469,135		37,171,703	
3. 복 리 후 생 비(주석 27)	21,895,247		17,855,967	
4. 수 도 광 열 비	25,666,894		20,373,368	
5. 소 모 품 비	11,557,793		11,565,963	
6. 비 품 비	1,666,569		1,748,058	
7. 도 서 인 쇄 비	10,471,071		9,395,023	
8. 여 비 교 통 비	29,628,759		27,673,551	
9. 통 신 비	20,095,453		23,417,255	
10. 전 산 운 용 비	4,094,029		3,901,979	
11. 차 량 유 지 비	6,052,759		6,712,477	
12. 임 차 료(주석 27)	60,925,810		57,990,145	
13. 감 가 상 각 비(주석 27)	71,933,829		73,395,246	
14. 무형자산상각비(주석 12와 27)	43,785,462		51,949,749	
15. 수 선 비	5,744,113		7,718,686	
16. 보 험 료	8,245,094		8,888,578	
17. 세 금 과 공 과(주석 27)	33,800,262		25,771,792	
18. 지 급 수 수료	235,340,128		315,607,756	
19. 광 고 선 전 비	188,381,017		193,415,038	
20. 판 촉 비	92,807,159		91,872,176	

과 목	제 53 (당) 기		제 52 (전) 기	
	금 액		금 액	
21. 운 반 비	173,858,018		188,568,163	
22. 포 장 비	1,235,460		1,966,253	
23. 조 사 연 구 비	26,837,270		29,150,589	
24. 교 육 훈 련 비	14,064,286		13,605,535	
25. 교 제 비	10,106,452		9,553,005	
26. 행 사 비	26,645,806		26,282,641	
27. 회 의 비	12,988,141		11,937,214	
28. 대 손 상 각 비	18,217,898		11,048,636	
29. 경 상 개 발 비	1,467,677		1,206,825	
30. 주 식 보 상 비 용	2,126,699		2,235,879	
31. 잡 비	18,367,717		11,444,517	
V. 영 업 이 익		417,083,141		382,661,486
VI. 영 업 외 수 익		168,192,429		277,740,214
1. 이 자 수 익	25,104,522		16,895,022	
2. 임 대 료	2,660,408		2,494,791	
3. 배 당 금 수 익	3,925,923		3,709,892	
4. 수 수 료 수 익	3,437,689		5,816,771	
5. 외 환 차 익	22,633,944		52,458,192	
6. 외 화 환 산 이 익 (주 석 26)	9,307,895		42,392,328	
7. 매 도 가 능 증 권 처 분 이 익 (주 석 14)	10,342,109		489,069	
8. 지 분 법 이 익 (주 석 8)	6,602,976		-	
9. 지 분 법 적 용 투 자 주 식 처 분 이 익	-		14,214,355	
10. 신 주 인 수 권 행 사 이 익 (주 석 8)	22,978,918			
11. 투 자 자 산 처 분 이 익	267,770		16,540,624	
12. 투 자 자 산 감 액 손 실 환 입	464,447		-	
13. 유 형 자 산 처 분 이 익 (주 석 11)	26,222,859		44,985,976	
14. 유 형 자 산 감 액 손 실 환 입	1,302		-	
15. 무 형 자 산 처 분 이 익	4,986		480,798	
16. 하 자 보 수 총 당 금 환 입	221,740		303,117	
17. 매 입 장 려 금	328,442		178,406	
18. 법 인 세 환 금 액	208,952		217,482	
19. 파 생 상 품 거 래 이 익 (주 석 18)	4,712,600		23,688,116	
20. 파 생 상 품 평 가 이 익 (주 석 18)	10,502,983		6,117,158	
21. 사 채 평 가 이 익	-		5,502,613	
22. 재 고 자 산 처 분 이 익	-		509,403	
23. 잡 이 익	18,261,964		40,746,101	
VII. 영 업 외 비 용		251,904,410		343,765,697
1. 이 자 비 용	84,838,904		90,706,661	
2. 매 출 채 권 매 각 손 실 (주 석 5)	10,377,479		13,303,422	
3. 외 화 차 손	26,055,916		8,891,994	
4. 외 화 환 산 손 실 (주 석 26)	3,270,600		17,906,975	
6. 지 분 법 손 실 (주 석 8)	16,418,547		15,921,899	
7. 지 분 법 적 용 투 자 주 식 감 액 손 실 (주 석 8)	1,009,694		-	
8. 매 도 가 능 증 권 처 분 손 실	3,255,732		3,967,002	
9. 매 도 가 능 증 권 감 액 손 실 (주 석 9)	2,193,817		5,310,813	
10. 투 자 자 산 처 분 손 실	6,164,631		6,805,827	
11. 투 자 자 산 감 액 손 실	-		1,977,760	
12. 유 형 자 산 처 분 손 실 (주 석 11)	7,525,728		5,583,743	

과 목	제 53 (당) 기		제 52 (전) 기	
	금	액	금	액
13. 유형자산감액손실(주석 11)	1,777,383		5,464,783	
14. 무형자산처분손실	2,906		12,000	
15. 무형자산감액손실(주석 12)	23,448,721		23,603,819	
16. 사채평가손실(주석 14)	3,185,605		-	
17. 파생상품거래손실(주석 18)	11,699,038		18,856,774	
18. 파생상품평가손실(주석 18)	1,951,139		13,257,484	
19. 기타의대손상각비	5,933,476		25,302,924	
20. 법인세추납액	3,294,815		2,216,369	
21. 기 부 금	16,951,496		10,050,044	
22. 잡 손 실	22,548,783		74,625,404	
VIII. 경 상 이 익		333,371,160		316,636,003
IX. 특 별 이 익		-		-
X. 특 별 손 실		-		-
X I. 법인세비용차감전순이익		333,371,160		316,636,003
X II. 법 인 세 비 용(주석 24)		113,577,727		159,831,435
X III. 총당기순이익		219,793,433		156,804,568
X IV. 외부주주지분순이익		95,362,977		9,721,316
X V. 연결당기순이익(주석 25) (기본주당경상이익 - 당기 : 4,316원, 전기 : 5,229원 기본주당순이익 - 당기 : 4,316원, 전기 : 5,229원 희석주당경상이익 - 당기 : 4,305원, 전기 : 5,122원 희석주당순이익 - 당기 : 4,305원, 전기 : 5,122원)	124,430,456	=====		147,083,252 =====

제 51 기 (2003. 1. 1 부터 2003. 12. 31 까지)

CJ주식회사 및 종속회사

(단위 : 천원)

과 목	제 51 기	
	금	액
I. 매출액		4,614,954,342
II. 매출원가		2,915,444,558
III. 매출총이익		1,699,509,784
IV. 판매비와관리비		1,327,212,199
1. 급여	278,225,854	
2. 퇴직급여	32,433,424	
3. 복리후생비	16,239,201	
4. 수도광열비	15,896,155	
5. 소모품비	10,079,088	
6. 비품비	1,470,743	
7. 도서인쇄비	8,952,467	
8. 여비교통비	27,147,517	
9. 통신비	13,239,742	

10. 전산운용비	3,610,495	
11. 차량유지비	5,129,485	
12. 임차료	30,969,159	
13. 감가상각비	67,310,579	
14. 무형자산상각비	58,870,453	
15. 수선비	3,329,485	
16. 보험료	8,664,230	
17. 세금과공과	22,220,226	
18. 지급수수료	188,205,750	
19. 광고선전비	162,233,764	
20. 판촉비	80,088,156	
21. 운반비	178,592,342	
22. 포장비	2,321,162	
23. 조사연구비	35,421,642	
24. 교육훈련비	8,357,129	
25. 교제비	7,809,173	
26. 행사비	24,822,608	
27. 회의비	9,493,983	
28. 대손상각비	4,509,195	
29. 경상개발비	654,683	
30. 주식보상비용	2,845,367	
31. 잡비	18,068,942	
V. 영업이익		372,297,585
VI. 영업외수익		145,215,014
1. 이자수익	22,541,670	
2. 임대료	1,984,781	
3. 배당금수익	3,770,908	
4. 수수료수익	888,445	
5. 매도가능증권처분이익	19,621,731	
6. 단기매매증권평가이익	423,373	
7. 외환차익	20,380,876	
8. 외화환산이익	2,304,899	
9. 투자자산처분이익	86,346	
10. 지분법적용투자주식처분이익	-	
11. 유형자산처분이익	35,370,449	
12. 무형자산처분이익	32,114	
13. 하자보수충당금환입	174,761	
14. 매입장려금	173,272	
15. 법인세환급액	143,764	
16. 파생상품거래이익	7,537,809	
17. 파생상품평가이익	11,169,856	
18. 사채평가이익	-	
19. 재고자산처분이익	-	
20. 사채상환이익	107,260	
21. 잡이익	18,502,700	
VII. 영업외비용		189,277,508
1. 이자비용	53,424,451	
2. 매출채권매각손실	10,482,861	
3. 외환차손	11,756,190	
4. 외화환산손실	12,724,478	
5. 단기매매증권평가손실	3,794,495	
6. 지분법평가손실	7,328,662	
7. 매도가능증권처분손실	4,999,998	

8. 매도가능증권감액손실	7,027,705	
9. 투자자산처분손실	795,255	
10. 투자자산감액손실	-	
11. 유형자산처분손실	3,490,317	
12. 유형자산감액손실	3,346,171	
13. 무형자산처분손실	-	
14. 무형자산감액손실	-	
15. 사채평가손실	1,077,825	
16. 파생상품거래손실	10,027,995	
17. 파생상품평가손실	6,460,300	
18. 기타의대손상각비	7,610,023	
19. 법인세추납액	2,365,000	
20. 기 부 금	5,987,210	
21. 잡 손 실	36,578,572	
VIII. 경 상 이 익		328,235,091
IX. 특 별 이 익		-
X. 특 별 손 실		-
X I. 법인세비용차감전순이익		328,235,091
X II. 법 인 세 비 용		129,285,315
X III. 총당기순이익		198,949,776
X IV. 외부주주지분순이익		32,734,372
X V. 연결당기순이익 (기본주당경상이익 - 당기 : 5,229원, 전기 : 6,137원 기본주당순이익 - 당기 : 5,229원, 전기 : 6,137원 희석주당경상이익 - 당기 : 5,122원, 전기 : 5,970원 희석주당순이익 - 당기 : 5,122원, 전기 : 5,970원)		166,215,404 =====

6. 부문별 재무 현황

가. 사업부문별 재무정보

(1) 사업부문별 재무현황

(단위 : 백만원)

구 분	제 54 기 반기	제 53 기	제 52 기
식품 사업부문			
1. 매출액			
외부매출액	841,806	1,594,127	1,544,257
부문간내부매출액	4,812	8,651	1,145
계	846,618	1,602,778	1,545,402
2. 영업손익	62,830	137,412	131,510
3. 자산	668,658	624,687	367,138
(감가상각비 등)	(26,184)	(55,659)	(59,276)
사료 사업부문			
1. 매출액			
외부매출액	146,058	301,966	333,717
부문간내부매출액	-	-	-
계	146,058	301,966	333,717
2. 영업손익	6,352	14,401	816
3. 자산	77,204	51,042	75,087
(감가상각비 등)	(3,566)	(5,606)	(7,465)

구분	제 54 기 반기	제 53 기	제 52 기
생명공학 사업부문			
1. 매출액			
외부매출액	188,417	405,045	400,726
부문간내부매출액	-	-	-
계	188,417	405,045	400,726
2. 영업손익	22,146	34,879	27,202
3. 자산	239,247	253,560	241,006
(감가상각비 등)	(8,440)	(23,739)	(24,513)
기타			
1. 매출액			
외부매출액	93,814	158,762	265,667
부문간내부매출액	-	-	-
계	93,814	158,762	265,667
2. 영업손익	3,144	6,462	(7,470)
3. 자산	39,539	34,570	63,195
(감가상각비 등)	(2,226)	(4,428)	(10,888)

(2) 공통 판매비와 관리비 및 자산

각 부문별 판매비와 관리비 및 자산에 있어서 본사 등 공통의 것에 대해서는 매출액 대비 배부하였음.

(3) 영업손익의 조정

부문별 영업손익의 합계는 94,472백만원이며, 부문별 거래로 인한 내부이익 357백 만원을 차감하면 94,115백만원(손익계산서상 영업이익)이 됨.

(4) 기타 사업부문 현황

- 해당사항 없음.

나. 지역별 재무 정보

(1) 지역의 구분

- 대한민국 : CJ 외 33개사
- 아시아지역 : PT.CJI외 13개사
- 미주지역 : CJ America외 2개사
- 기타지역 : CJ Europe외 2개사

(2) 공시대상 지역부문

- 외부매출액이 당 법인의 연결손익계산서상 매출액의 10% 이상인 지역으로 구분

(3) 지역부문별 현황

- 대한민국 : 식품, 당분유, 사료, 정밀화학, 금융 및 기타
- 아시아지역 : 식품, 사료, 기타
- 미주지역 : 식품 등 기타
- 기타지역 : 식품 등 기타

(4) 지역별 재무현황

(단위 : 백만원)

구분	제 53 기	제 52 기	제 51 기
대한민국			
1. 매출액			
외부매출액	4,821,423	4,922,992	4,131,665
지역간내부매출액	739,549	679,421	665,618
계	5,560,972	5,602,413	4,797,283
2. 영업손익	432,315	311,037	315,905
3. 자산	6,634,564	5,600,273	4,678,454
아시아지역			

구분	제 53 기	제 52 기	제 51 기
1. 매출액			
외부매출액	400,709	464,104	417,974
지역간내부매출액	397,455	461,076	328,135
계	798,164	925,180	746,109
2. 영업손익	(10,046)	85,933	104,109
3. 자산	834,146	770,608	708,228
미주지역			
1. 매출액			
외부매출액	50,712	51,591	40,092
지역간내부매출액	-	2,955	15,681
계	50,712	54,546	55,773
2. 영업손익	(3,529)	(9,271)	2,778
3. 자산	164,627	231,971	104,181
기타지역			
1. 매출액	120,619	150,586	116,441
2. 영업손익	(3,057)	833	1,856
3. 자산	66,512	44,272	37,011

※ 지역간 내부매출에 적용된 대체가격 - 시가기준

(5) 공통 판매비와 관리비 및 자산

(6) 영업손익의 조정

- 연결감사보고서의 주석에 기재되어진 내부거래제거 등을 통하여 각 지역별 영업 손익 및 자산을 배분하였음.

7. 합병 전 · 후의 재무제표

가. 합병의 개요

(1) CJ모닝웰(주) 흡수합병(2006.04.10)

① 합병의 시기 및 목적

1) 주요 합병일정

- 2006.01.09 합병(소규모합병)결의 이사회
- 2006.01.25 합병계약서 체결
- 2006.02.22 합병 승인을 위한 이사회
- 2006.03.08 채권자 이의제출 공고 및 통지
- 2006.04.10 채권자 보호절차 종료
- 2006.04.10 합병기일
- 2006.04.11 합병종료보고 이사회
- 2006.04.12 합병종료 공고
- 2006.04.17 합병등기

2) 합병의 목적

- 냉동 및 냉장제품을 생산, 판매하는 CJ(주) 신선BU의 사업 경쟁력을 강화하기 위하여 CJ모닝웰(주)의 조직 및 인력을 통합

② 합병 대상회사 및 합병 방법

1) 합병대상회사

- CJ모닝웰(주)

2) 합병방법

- CJ(주)가 CJ모닝웰(주)를 흡수합병(소규모 합병)

③ 합병조건

1) 합병비율

- CJ(주) : CJ모닝웰(주) = 1 : 0.3329921

2) 합병교부금

- 없음

④ 합병으로 인하여 증가된 자본금의 내용

- 1) 증가한 주식의 수
 - CJ(주)의 기명식 보통주식 683,299주
- 2) 증가한 자본금
 - 3,416,495,000원

(2) CJ EH(주)(("舊,CJ엔터테인먼트"의 물적 분할 후 존속회사)흡수합병(2006.04.10))

① 합병의 시기 및 목적

- 1) 주요합병일정
 - 2006.01.09 합병결의 이사회, 합병신고서 제출
 - 2006.01.13 합병계약서 체결
 - 2006.03.07 합병승인을 위한 주주총회
 - 2006.03.08 채권자 이의제출 공고 및 통지
 - 2006.04.10 채권자 보호절차 종료
 - 2006.04.10 합병기일
 - 2006.04.11 합병종료보고 이사회
 - 2006.04.12 합병종료 공고
 - 2006.04.17 합병등기

2) 합병의 목적

- CJ엔터테인먼트(주)가 지배하고 있는 CJ미디어, CJ CGV, CJ 인터넷은 신성장 사업으로 지속적 투자가 요구되는 바, CJ(주)가 직접 지배함으로써 지속 성장시 키기 위함.

② 합병대상회사 및 합병방법

- 1) 합병대상회사
 - CJ EH(주)
- 2) 합병 방법
 - CJ엔터테인먼트(주)를 물적분할을 통해 존속회사(지주회사)와 신설회사(사업회사) 로 분할한 후 CJ(주)는 존속하는 회사(CJ EH(주))를 흡수합병함.

③ 합병조건

- 1) 합병비율
 - CJ(주)보통주 : CJ엔터테인먼트(주)보통주 = 1 : 0.1782004
 - 합병교부금 : 없음

④ 합병으로 인하여 증가된 자본금의 내역

- 1) 증가한 주식의 수
 - CJ(주)의 기명식 보통주식 3,176,905주
- 2) 증가한 자본금
 - 15,884,525,000원

나. 합병 전 · 후의 재무제표

(단위:백만원)

대차대조표	CJ(주)	CJ모닝웰(주)	CJ EH(주)	합병 후
[유동자산]	450,222	30,506	5,095	485,823
·당좌자산	200,140	25,776	5,095	231,011
·재고자산	250,082	4,730	-	254,812
[고정자산]	2,398,253	30,843	281,628	2,632,457
·투자자산	1,441,796	3	281,628	1,645,160
·유형자산	949,754	30,697	-	980,451
·무형자산	6,703	143	-	6,846
자산총계	2,848,475	61,349	286,723	3,118,280
[유동부채]	867,516	34,498	60,316	962,330

대차대조표	CJ(주)	CJ모닝웰(주)	CJ EH(주)	합병 후
[고정부채]	471,828	5,847	54,881	532,557
부채총계	1,339,344	40,345	115,197	1,494,887
[자본금]	150,539	10,260	17,828	169,840
[자본잉여금]	880,674	6,042	90,477	1,043,876
[이익잉여금]	688,718	4,702	45,508	680,481
[자본조정]	(-)210,800	-	17,713	(-)270,803
자본총계	1,509,131	21,004	171,526	1,623,394
부채 및 자본총계	2,848,475	61,349	286,723	3,118,280

- CJ(주)는 2006년 3월 31일 현재의 대차대조표입니다.
- 상기 합병 후 가액은 내부거래 제거 전의 금액입니다.
- 합병후 손익계산서는 피합병법인의 손익이 반영되지 않으므로 별도 기재하지 아니하였습니다.

다. 합병관련사항

(1) 합병신고서 제출일

- CJ모닝웰(주) 합병신고서 제출일 : 2006년 1월 9일
- CJEH(주) 합병신고서 제출일 : 2006년 1월 9일

(2) 열람장소

- 금융감독원 전자공시시스템 : <http://dart.fss.or.kr>

IV. 감사인의 감사의견 등

1. 감사인(공인회계사)의 감사의견 등

가. 감사인

제 54 기 반기	제 53 기 반기	제 53 기 연간	제 52 기 연간
삼일회계법인	삼일회계법인	삼일회계법인	삼일회계법인

나. 당해 사업연도의 반기감사(또는 검토)절차 요약

(1) 감사절차의 개요

본인은 별첨 CJ주식회사의 2006년 6월 30일 현재의 대차대조표와 2006년과 2005년 6월 30일로 종료하는 6개월 회계기간의 손익계산서와 현금흐름표를 검토하였습니다. 이 재무제표를 적정하게 작성할 책임은 회사 경영자에게 있으며 본인의 책임은 동 재무제표에 대하여 검토를 실시하고 이를 근거로 이 재무제표에 대하여 검토결과를 보고하는데 있습니다.

본인은 대한민국의 반기재무제표검토준칙에 따라 검토를 실시하였습니다. 이 준칙은본인이 재무제표가 중대하게 왜곡표시되지 아니하였다는 것에 관해 보통수준의 확신을 얻도록 검토를 계획하고 실시할 것을 요구하고 있습니다. 검토는 주로 질문과 분석적 절차에 의거 수행되므로 감사보다는 낮은 수준의 확신을 제공합니다. 본인은 감사를 실시하지 아니하였으므로 감사의견을 표명하지 아니합니다.

본인의 검토결과 상기 재무제표가 중요성의 관점에서 대한민국에서 일반적으로 인정된 회계처리기준에 위배되어 작성되었다는 점이 발견되지 아니하였습니다.

(2) 감사 일정

2006.07.14 ~ 2006.07.21

다. 감사(또는 검토)의견

사업연도	감사(또는 검토)의견	지적사항 등 요약
제 54 기 반기	적정	
제 53 기 반기	적정	
제 53 기 연간	적정	
제 52 기 연간	적정	

라. 특기사항 요약

사업연도	특기사항
제 54 기 반기	(1) 특수관계자와의 거래 분기재무제표에 대한 주석 25에서 설명하고 있는 바와 같이, 회사의 당기중 특수관계자와의 거래로 매출등 수익이 119,435백만원, 매입등 비용이 209,943백만원이 있으며, 2006년 6월 30일 현재 특수관계자에 대한 채권 및 채무는 각각 62,395백만원과 62,283백만원입니다.
제 53 기 반기	(1) 특수관계자와의 거래 분기재무제표에 대한 주석 25에서 설명하고 있는 바와 같이, 회사의 당기중 특수관계자와의 거래로 매출등 수익이 120,583백만원, 매입등 비용이 237,932백만원이 있으며, 2005년 6월 30일 현재 특수관계자에 대한 채권 및 채무는 각각 57,382백만원과 82,195백만원입니다
제 53 기	(1) 특수관계자와의 거래 재무제표에 대한 주석 25에서 설명하고 있는 바와 같이, 회사의 당기중 특수관계자와의 거래로 매출등 수익이 243,636백만원, 매입등 비용이 486,139백만원이 있으며, 2005년 12월 31일 현재 특수관계자에 대한 채권 및 채무는 각각 74,960백만원과 78,351백만원입니다.
제 52 기	(1) 특수관계자와의 거래 재무제표에 대한 주석 25에서 설명하고 있는 바와 같이, 회사의 당기중 특수관계자와의 거래로 매출등 수익이 225,268백만원, 매입등 비용이 461,418백만원이 있으며, 2004년 12월 31일 현재 특수관계자에 대한 채권 및

사업연도	특기사항
	채무는 각각 60,684백만원과 95,636백만원입니다. (2) 생활사업부문의 현물출자 및 지분매각 재무제표에 대한 주석 32에서 설명하고 있는 바와 같이, 회사는 2004년 8월 10일자 이사회 결의에 의거 회사의 생활 사업부문 관련 자산 등을 2004년 12월 1일자로 현물출자하여 씨제이라이온주식회사를 설립하였습니다. 동 신설회사의 설립시 자본금은 5,000백만원이며, 지분의 100%를 회사가 소유하였습니다. 한편, 회사는 2004년 9월 15일자 일본 LION사와 체결한 Share Purchase Agreement에 의거 2004년 12월 31일자로 회사 보유 지분의 81%를 일본 LION사에 36,629백만원에 매각하였으며, 이에 따라 11,424백만원을 지분법적용투자주식처분이익으로 계상하였습니다. 상기 지분 매각후 2004년 12월 31일 현재 회사는 씨제이라이온주식회사의 지분 19%를 보유하고 있습니다.

2. 최근 3사업연도의 외부감사인에게 지급한 보수 등에 관한 사항

가. 감사용역계약 체결현황

(단위 : 백만원)

사업연도	감사인	내용	보수	총소요시간
제54기	삼일회계법인	분기, 반기, 기말, 연결감사	520	7,400
제53기	삼일회계법인	분기, 반기, 기말, 연결감사	480	7,800
제52기	삼일회계법인	분기, 반기, 기말, 연결감사	410	7,562

나. 외부감사인과의 비감사용역계약 체결현황

(단위 : 백만원)

사업연도	계약체결일	용역내용	용역수행기간	보수	비고
제54기 반기	2006.01	로열티 감사	연중 수시 발생	4	
	2006.01	분할 및 합병 자문용역	2006.01~2006.04	180	
	2006.02	상호 F&G 인수자문 용역	2006.02~2006.03	200	
	2006.03	인수자문용역	2006.03~2006.05	126	
	2006.06	해외지주회사설립자문용역	2006.06~2006.07	256	
	기타			12	
제53기		로열티 감사	연중 수시 발생	12.5	
	2005.01	기업 인수 관련 실사 용역	2005.01~2005.13	600	
	2005.07	당분유 및 사료산업 Research	2005.07~2005.11	180	
	2005.07	이전가격 자문	2005.07~2005.11	154	
	2005.09	내부회계관리제도 자문	2005.09~2005.12	470	
	2005.11	성과관리지표 개선용역	2005.11~2006.02	220	
기타			50.8		
제52기		로열티 감사	연중 수시 발생	6	
	2004.04	주식가액 평가 보고서	2004.04 ~2004.05	50	
	2004.12	상품거래 분석 용역	2004.12	85	
	2004.10.	생활화학부분 현물 출자 자문 업무	2004.10~2004.11	90	
	2004.01	한일약품공업 인수 관련 실사용역	2004.01~2004.02	125	
	2004.02	2차 ABS발생관련 매출채권 실사용역	2004.02~2004.03	56	
	2004.01	연결재무제표 산출 프로세스 개선용역	2004.01~2004.09	450	
	2004.07	기업 인수 관련 실사용역	2004.07~2004.08	68	
	2005.01	J사 인수 용역		50	
	기타			105	

3. 기타

- 해당사항 없음

V. 지배구조 및 관계회사 등의 현황

1. 지배구조의 개요

가. 이사회제도에 관한 사항

(1) 이사회 구성에 관한 사항

(가) 이사회 권한 내용

- 이사회는 법령 또는 정관에 정하여진 사항, 주주총회로부터 위임받은 사항, 회사 경영의 기본방침 및 업무집행에 관한 중요사항을 의결함.
- 이사회는 이사의 직무 집행을 감독함.

(나) 이사회 후보의 인적사항에 관한 주총 전 공시여부 및 주주의 추천여부

- 2006년 2월 20일(3월 7일 임시주주총회 개최) 및 3월 14일(3월29일 정기주주총회 개최), 주주총회 소집통지 공고사항을 제출하였으며, 이때 새로 선임할 이사회 후보의 인적사항이 포함되어 있음.

[2006년 이사회 후보내역]

A. 후보자의 성명·생년월일·추천인·최대주주와의 관계·사외이사회 후보자 여부

주총구분	후보자성명	생년월일	사외이사회 후보자 여부	최대주주와의 관계	추천인
2006년 임시주주총회	김진수	'51.9. 3	사내이사	없 음	이사회
53기 정기주주총회	손경식	'39.9.15	사내이사	친인척	
	홍인기	'38.2.28	사외이사	없 음	사외이사회 후보 추천위원회
	이상돈	'61.9.29	사외이사	없 음	

B. 후보자의 주된직업·약력·당해법인과의 최근3년간 거래내역

주총구분	후보자 성명	주된직업	약력	당해법인과의 최근3년간 거래내역
2006년 임시주주총회	김진수	경영인	前 SC Johnson Korea(한국존슨) 사장 前 CJ홈쇼핑 대표이사 現 CJ(주) 사장	없 음
53기 정기주주총회	손경식	CJ(주) 대표이사 회장	現 CJ(주) 대표이사 회장 現 대한상공회의소 회장	없 음
	홍인기	한국증권연구원 고문	前 한국증권거래소 이사장 現 한국증권연구원 고문 現 CJ(주) 사외이사	없 음
	이상돈	고려대학교 법학과 교수	現 고려대학교 법학과 교수	없 음

(다) 사외이사회추천위원회 설치 및 구성 현황

성 명	사외이사 여부	비 고
조경식	○	충족
홍인기	○	
허병우	○	
이상돈	○	

(라) 사외이사 현황

성 명	주요 경력	최대주주등과의 이해관계	비 고
조경식	- 서울상대 줄 - 공정거래위원회 위원장 - 환경처 장관 - 농림수산부 장관 - 학교법인 동아학숙 이사	없음	-
홍인기	- 서울법대 줄 - 재무부 증권보험국장 - 동서증권 사장 - 증권거래소 이사장	"	-

성명	주요경력	최대주주등과의 이해관계	비고
	- 한국증권연구원 고문		
허병우	- 서울상대 줄 - 서울지방국세청장 - 국세청 국제조세실장 - 사단법인 세우회 이사장 - 국세심판원 심판관 - 경희대 겸임교수(조세법)	"	-
이상돈	- 고려대 법학과 줄 - 독일 프랑크푸르트요한볼프강괴테대학원 법학박사 - 고려대학교 법과대학 법학과 교수	"	-

(2) 이사회 운영에 관한 사항

(가) 이사회 운영규정의 주요내용

- 이사회의 의장은 대표이사로 함.
- 이사회는 정기이사회와 임시이사회로 나뉘며, 정기이사회는 매월 개최함.
- 이사회 부의사항
 - 주주총회 소집 및 부의의안에 관한 사항
 - 주요 경영 사항
 - 주요 재무관련 사항
 - 기타 법령 또는 정관에 정한 사항
- 위원회 설치 및 위원회 규정은 이사회 결의로 함.
 - 경영위원회, 감사위원회, 사외이사후보추천위원회, 내부거래위원회
- 위원회 결의사항의 이사회 보고
- 이사회를 보좌할 간사를 둠

(나) 이사회 주요활동내역

회차	개최일자	의안내용	가결여부	비고
1	2006. 1. 9	1. CJ모닝웰(주) 합병의 건 2. CJ엔터테인먼트(주) 합병의 건 3. 임시주주총회 소집의 건	가결 가결 가결	
2	2006. 1.16	1. 제53기 재무제표 및 영업보고서 승인의 건 2. CJ미디어(주) 유상증자 참여의 건	가결 가결	
3	2006. 2.14	1. 임시주주총회 안건 추가의 건 2. 내부회계관리제도 운용 보고	가결 -	보고사항
4	2006. 2.22	1. CJ모닝웰(주) 합병계약 승인의 건 2. 내부회계관리제도 평가 보고	가결 -	보고사항
5	2006. 3.13	1. 제53기 정기주주총회 소집 결의의 건 2. 정관 일부 변경(안) 결의의 건	가결 가결	
6	2006. 4.11	1. 대표이사 회장 선임의 건 2. 이사보수 결정의 건 3. CJ엔터테인먼트(주) 합병보고공고 결의의 건 4. CJ모닝웰(주)와의 합병보고공고 결의의 건	가결 가결 가결 가결	
7	2006. 5. 9	1. 내부거래위원회규정 개정의 건 2. 사외이사후보추천위원회의 위원 선임의 건 3. 2006년 1분기 경영실적 보고	가결 가결	보고사항
8	2006. 6. 9	1. ㈜해찬들 합병의 건 2. 대림수산(주) 매각 입찰 참여의 건 3. 주식매수선택권 부여 취소의 건	가결 가결 가결	

(다) 이사회에서의 사외이사의 주요활동내역

회차	개최일자	사외이사 참석인원	비고
1	2006. 1. 9	4(4)	
2	2006. 1.16	4(4)	

회 차	개최일자	사외이사 참석인원	비 고
3	2006. 2.14	3(4)	
4	2006. 2.22	4(4)	
5	2006. 3.13	3(4)	
6	2006. 4.11	4(4)	
7	2006. 5. 9	4(4)	
8	2006. 6. 9	4(4)	

(라) 이사회내의 위원회 구성현황과 그 활동내역

- 감사위원회 : < 나. 감사제도에 관한 사항 > 참조
- 사외이사후보추천위원회
 - 사외이사 4인으로 구성
 - : < (1)-(다). 사외이사후보추천위원회 설치 및 구성 현황 > 참조
 - 활동내역
 - : 2005. 2. 3 사외이사 후보로 허병우를 추천함.
 - 2006. 3.13 사외이사 후보로 홍인기, 이상돈을 추천함.
- 경영위원회 : 상임이사 3인으로 구성
- 회사의 주요 경영사항중 이사회에서 위임한 사항을 심의 ·의결
- 내부거래위원회 : 사외이사 3인으로 구성

회 차	개최일자	의 안 내 용	가결여부	비 고
1	2006. 1.16	1. CJ미디어(주) 유상증자 참여의 건	가결	
2	2006. 2.14	1. CJ푸드빌(주)와의 건물 매입거래의 건 2. CJ개발(주)와의 건축공사 용역계약의 건	가결	
3	2006. 3.13	1. 장기공급계약 승인의 건	가결	

나. 감사제도에 관한 사항

(1) 감사기구 관련 사항

(가) 감사위원회(감사) 설치여부, 구성방법 등

- 증권거래법등 관계법규에 의해 2000. 3.11 이사회결의로 감사위원회 설치
- 감사위원회 부의사항
 - 주주총회에 관한 사항
 - 이사 및 이사회에 관한 사항
 - 감사에 관한 사항
- 현재 사외이사 3인으로 구성

(나) 감사위원회(감사)의 감사업무에 필요한 경영정보접근을 위한 내부장치 마련 여부

- 언제든지 영업에 관한 보고를 요구하거나 회사의 재산상태를 조사할 수 있음.
- 감사위원회의 경영정보접근을 위해 내부 감사부서를 활용함.
- 주주총회에 외부감사인의 선임을 제청함.
- 내부회계관리자의 내부회계관리제도 운용실태 보고

(다) 감사위원회(감사)의 인적사항

성 명	주 요 경 력	비 고
조경식	- 서울상대 졸 - 공정거래위원회 위원장 - 환경처 장관 - 농림수산부 장관 - 학교법인 동아학숙 이사	-
홍인기	- 서울법대 졸 - 재무부 증권보험국장 - 동서증권 사장 - 증권거래소 이사장 - 한국증권연구원 고문	감사위원장
허병우	- 서울상대 졸	2006.3.29 선임

성명	주요경력	비고
	- 서울지방국세청장 - 국세청 국제조세실장 - 사단법인 세우회 이사장 - 국세심판원 심판관 - 경희대 겸임교수(조세법)	

(2) 감사위원회(감사)의 주요활동내역

회차	개최일자	의안내용	가결여부	비고
1	2006. 1. 9	1. 외부감사인의 비감사업무 수행의 건	가결	-
2	2006. 2.10	1. 제53기 감사보고서 제출	-	-
3	2006. 2.22	1. 내부회계관리제도 평가보고	-	보고사항
4	2006. 4.11	1. 감사위원회의 위원장 선임의 건	가결	-

다. 주주의 의결권행사에 관한 사항

(1) 집중투표제의 채택여부

- 해당사항 없음.

(2) 서면투표제 또는 전자투표제의 채택여부

(가) 서면투표제

- 채택시기 : 2005년 2월 28일

- 정관내용

- ① 주주는 총회에 출석하지 아니하고 서면에 의하여 의결권을 행사할 수 있다.
- ② 회사는 제1항에 의거하여 서면에 의한 의결권 행사를 결의한 경우 총회의 소집통지서에 주주의 의결권 행사에 필요한 서면과 참고자료를 첨부하여야 한다.
- ③ 서면에 의하여 의결권을 행사하고자 하는 주주는 제2항의 서면에 필요한 사항을 기재하여, 회일의 전일까지 회사에 제출하여야 한다.

(나) 전자투표제

- 해당사항 없음.

(3) 소수주주권의 행사여부

- 없음.

라. 임원의 보수 등

(1) 이사(사외이사 포함) 및 감사위원회 위원(감사)의 보수현황

구분	지급총액	주총승인금액	1인당 평균 지급액	비고
이사(사외이사포함)	1,187,051,314	10,000,000,000	169,578,759	7인
감사위원회 위원	77,379,780		25,793,260	3인

(2) 주식매수선택권 부여·행사현황

[2006년 06월 30일 현재]

(단위 : 원, 주)

부여 받은자	관계	부여일	부여방법	주식의 종류	변동수량			미행사 수량	행사기간	행사 가격	종가
					부여	행사	취소				
김진수	등기임원	2001년 08월 14일	신주발행	보통주	2,000	2,000	-	0	2003.08.14~ 2010.08.13	40,000	100,500
김진수	등기임원	2002년 04월 27일	신주발행	보통주	6,000	6,000	-	0	2004.04.27~ 2011.04.26	58,000	100,500
김진수	등기임원	2003년 03월 11일	신주발행	보통주	5,900	-	-	5,900	2005.03.11~ 2012.03.10	41,000	100,500
김진수	등기임원	2006년 03월 13일	신주발행	보통주	5,000	-	-	5,000	2008.03.13~ 2015.03.12	120,000	100,500
합계	-	-	-	-	18,900	8,000	-	10,900	-	-	-

※ 상기 등기임원은 제출일 현재의 등기임원임.

(나) 미등기임원

부여 받은자	관 계	부여일	부여방법	주식의 종류	변동수량			미행사 수량	행사기간	행사 가격	종가
					부여	행사	취소				
김성배 외 54명	미등기 임원	2001년 08월 14일	신주발행	보통주	46,000	33,745	1,000	11,255	2003.08.14~ 2010.08.13	40,000	100,500
전길환외 57명	미등기 임원	2002년 04월 27일	신주발행	보통주	89,600	32,100	-	57,500	2004.04.27~ 2011.04.26	58,000	100,500
전길환 외 63명	미등기 임원	2003년 03월 11일	신주발행	보통주	128,400	51,600	1,300	75,500	2005.03.11~ 2012.03.10	41,000	100,500
정홍균 외 62명	미등기 임원	2004년 04월 08일	신주발행	보통주	77,800	11,700	4,600	61,500	2006.04.08~ 2013.04.07	69,000	100,500
문성기 외 73명	미등기 임원	2005년 03월 08일	신주발행	보통주	94,100	-	2,200	91,900	2007.03.08~ 2014.03.07	68,000	100,500
문성기 외 66명	미등기 임원	2006년 03월 13일	신주발행	보통주	51,900	-	500	51,400	2008.03.13~ 2015.03.12	120,000	100,500
합 계	-	-	-	-	487,800	129,145	9,600	349,055	-	-	-

마. 임원배상책임보험 가입 현황

(1) 보험의 개요

[2006. 6. 30 현재]

보험의 명칭	보험료납입액		부보(보상)한도	비 고
	당기 납입액	누적납입액 (당기분 포함)		
임원배상책임보험	692백만원	4,141백만원	500억원	누적납입액의 기준기간:'98년~'06년

(2) 보험가입 근거 및 절차

- 민법 제681조 (수임인의 선관 의무),
- 상법 제382조 제2항 (이사회 선임, 회사와의 관계)
- 상법 제399조 (회사에 대한 책임)
- 상법 제401조 (제3자에 대한 책임)
- 상법 제411조 제2항 (이사회 보고 의무)
- 증권거래법 제14조 (허위기재로 인한 책임)
- 증권거래법 제15조 (손해배상액)
- 증권거래법 제58조 (임원의 책임)

(3) 피보험자 : CJ(주)의 소속임원들

- 등기이사 (사외이사 포함)
- 집행임원 (고문, 자문, 해외지법인 등기이사/감사, 임원포함)
- 별도의 보험조건이 없는 한, 보험기간 중에 새로 선임 또는 지명된 회사임원은 자동적으로 담보됨. 사망한 임원의 유산관리인, 상속인, 법정대리인 그리고 금치산자, 지급불능자, 파산된 회사의 임원의 법정대리인에 대하여 제기된 손해배상 청구에 의하여 발생하는 손해를 보상함. 단, 그러한 손해배상청구의 근거가 되는 부당행위가 행하여졌던 당시에 회사의 임원이었던 경우에 한 함.

(4) 보상하는 손해

- 회사 임원이 각자의 자격 내에서 업무를 수행함에 있어 '선량한 관리자로서의 주의의무 및 회사에 대한 충실의무를 위반함으로 인하여 발생한 주주 및 제3자에 대한 손해배상책임'을 보상한다.
- 보상범위는 소송시 확정된 손해배상금, 소송전 화해(합의)시 합의비용, 법적 대응에 필요한 제비용(변호사 비용, 소송비용 등)이 포함된다.

(5) 보험회사의 면책사항

- 피보험자가 회사의 주식을 거래함에 있어서 내부정보를 이용하여 부당하게 이득을 획득함으로써 제기된 손해배상책임
- 최종판결로 입증된 피보험자가 저지른 의도적인 사기행위 혹은 의무해태, 또는 고의적인 법령 및 규정의 위반으로 인하여 발생한 손해배상책임
- 피보험자가 권한을 남용하여 개인적인 이익 또는 편의를 취득함으로 발생한 손해배상책임
- 본 약관의 책임개시일을 기준으로 이미 계류중이거나 확정된 소송에 관련된 손해배상청구 또는 계류중이거나 확정된 소송과 동일하거나 실질적으로 동일한 사실에 기초한 손해배상책임

출자 회사	CJ (주)	CJ 투자증권 (주)	CJ 증권 (주)	CJ(주) 푸드빌	(주) 해찬 엔터	해찬 엔터 (주)	CJ 인터넷 (주)	CJ CGV (주)	(주) CJ 홈쇼핑	CJ 개발 (주)	CJ 케이블 (주)	CJ 케이블 (주)	CJ 케이블 (주)	CJ 케이블 (주)	CJ 넷북인 (주)	CJ GLS (주)	CJ 미디어 (주)	CJ 유직 (주)	CJ 시스템 (주)	CJ 수퍼피드 (주)	합계	
피출자 회사																						
㈜CJ 조이큐브					6.43		90.51															96.94
CJ투자증권	1.88																					31.88
CJ자산운용	91.80																					91.80
CJ창업투자	90.00																					90.00
㈜해찬들	100																					100
㈜ 해찬들CS					100																	100
CJ유직	97.22																					97.22
CJ푸드빌	84.83																					84.83
CJ엠디원	100																					100
삼양유지	99.99																					99.99
수퍼피드	99.996																					100
CJ올리브영	50.00																					50.00
CJ파워캐스트																	70.10		10.00			80.10
CJ사운드																	74.99					74.99
CJ엔지씨코리아																	67.00					67.00
씨지브이씨 네마								100														100
CJ엔키노					86.13																	86.13
CJ케이블넷 북인천방송											67.02	13.55			14.29							94.86
돈돈팜																					100	100
CJ아이지							100															100
㈜동부산방송											58.61	11.50	14.57	7.66	7.66							100
㈜양산케이 티브이방송												100										100
사가와익스 프레스코리아																35.00						35.00
㈜아트서비스					44.00																	44.00
㈜프리머스 시네마							80.01															80.01
㈜ 애니파크							53.21															53.21
단지넷											100											100
㈜ 게임알로							70.00															70.00
㈜ CJ스포츠	100																					100
㈜월드 이스포츠게 임즈																44.44						44.44
㈜ 챔프비전																50.00						50.00
CJ 엔시티	66.67			16.67			16.67															100
CJ코드					50.00											50.00						100
㈜엠플 온라인								100														100
㈜좋은 콘서트																		51.00				51.00
㈜ 상호F&G	46.52																					46.52

※ 지분율은 보통주 기준임.

(2) 해외회사

(단위 : %)

출자 회사	CJ(주)	CJ 푸드 시스템(주)	(주) 상호 F&G	CJ GLS(주)	CJ GLS S Asia Pte.Ltd	Accord Shipp-in Pte Ltd	CJ 인터 넷(주)	CJ 엔 테인 먼트 (주)	CJ 미디어 주	CJ CGV(주)	CJ Ameri- ca Inc	PT. CJ do-ne	PT. CJ Super-fe	CJ China Ltd	CJ Philipp- ine Inc.	CJ Holdi- ng Limited	합계
CJ America, Inc.	100																100
CJ Nutracon, Inc.										100							100
CJ Bakery, Inc.	100																100
CJ Pacific Corp.	100																100
Lee Entertainment L.L.C.	99.36																99.36
CJ Europe GmbH	100																100
CJ Ord River Sugar Pty. Ltd.	20											80					100
PT.C.J. Indonesia	99.99													0.01			100
PT.C.J. Superfeed												79.17				20.83	100
PT. SuperUnggas Jaya												99.99					99.99
PT. CJ Feed Jombang												99	1				100
CJ Philippines, Inc.	70																70
CJ Dondon Farm Co., Inc															100		100
CJ Vina Agri Co.Ltd	100																100
CJ Cambodia Co.,Ltd	50																50
CJ China, Ltd.	99.67																99.67
CJ Pharma(SH) Consulting Co., Ltd.														100			100
CJ Entertainment, Ltd.	99.75																99.75
CJ Qingdao Foods Co., Ltd.	77.2	22.8															100
CJ Beijing Beverage Co., Ltd.	85.9	14.1															100
CJ Chengdu Feed Co., Ltd.																100	100
CJ Japan Corp.	100																100
CJ Shenyang Feed Co., Ltd																100	100
CJ Qingdao Feed Co., Ltd.																100	100
CJ Liaocheng Biotech Co., Ltd.	100																100
CJ Guiyang Feed Co., Ltd.																100	100
CJ Zhengzhou Feed Co., Ltd																100	100
CJ Nanjing Feed Co., Ltd																100	100
CJ-Tur Yem Ve T.A.S.																99.99	99.99

출자 회사	CJ(주)	CJ 푸드 시스템(주)	(주) 상호 F&G	CJ GLS(주)	CJ GLS Asia Pte.Ltd	Accord Shipp-ing Pte Ltd	CJ 인터넷	CJ 테인먼	CJ 미디어	CJ CGV(주)	CJ Ameri-can Inc	PT. CJ do-ne	PT. CJ Super-fe	CJ Chin	CJ Philipp-in	CJ Global Holdi-ng Limited	합계
Accord Feta Freight Pte Ltd.					70												70
Accord Infotech Pte Ltd.					100												100
Accord Shipping Pte Ltd.					100												100
Conpac Warehousing Pte Ltd.						100											100

※ 지분율은 보통주 기준임.

(3) 관련법령상의 규제내용

- 2006년 4월 독점규제 및 공정거래에 관한 법률 제10조 및 제14조에서 정하는 상호출자제한 기업집단, 채무보증제한 기업집단 및 출자총액제한 기업집단으로 분류됨. 단, 당사는 지배구조모범기업 요건을 갖추에 따라 출자총액제한 적용을 받지 않음.

3. 타법인출자 현황

[2006. 6. 30 현재]

(단위 : 주, 백만원, %)

※ 이 표는 표시가 불가능합니다. 자료를 원하시는 분은 관리자한테 문의하세요.

E-mail : pdfhelp@dartmail.fss.or.kr

VI. 주식에 관한 사항

1. 주식의 분포

가. 최대주주 및 그 특수관계인의 주식소유 현황

[2006년 06월 30일 현재]

(단위 : 주, %)

성명	관계	주식의 종류	소유주식수(지분율)						변동 원인
			기 초		증 가	감 소	반 기 말		
			주식수	지분율	주식수	주식수	주식수	지분율	
이재현	본인	보통주	5,263,184	21.88	724,776	0	5,987,960	21.41	CJ모닝웰(주)흡수합병으로 CJ모닝웰(주) 보유주식에 대한 CJ(주) 신주배정 253,073주 씨제이이에이치(주)[(舊)CJ엔터테인먼트(주)] 흡수합병으로 보유 주식에 대해 CJ(주) 신주배정 471,703주
김진수	임원	보통주	0	0	7,575	0	7,575	0.03	선임시 1,540주 씨제이이에이치(주)[(舊)CJ엔터테인먼트(주)] 흡수합병으로 보유 주식에 대한 CJ(주) 신주 배정 35주 주식매수선택권 행사 6,000주
김진수	임원	우선주	0	0	9,500	0	9,500	0.16	선임
김주형	임원	보통주	50,674	0.21	0	50,674	0	0	사임
김주형	임원	우선주	20,440	0.34	0	20,440	0	0	사임
김교속	친인척	보통주	14,300	0.06	0	0	14,300	0.05	-
이경후	친인척	우선주	59,500	0.98	0	0	59,500	0.98	-
CJ나눔재단	재단	우선주	60,500	1.00	0	0	60,500	1.00	-
계	보통주	5,328,158	22.15	732,351	50,674	6,009,835	21.49	-	
	우선주	140,440	2.32	9,500	20,440	129,500	2.14	-	
	합 계	5,468,598	18.16	741,851	71,114	6,139,335	18.05	-	

최대주주명 : 이재현

특수관계인의 수 : 4명

나. 5%이상 주주의 주식소유 현황

- 최대주주외 해당사항 없음.

[2006년 06월 30일 현재]

(단위 : 주, %)

순위	성명(명칭)	보통주		우선주		소계	
		주식수	지분율	주식수	지분율	주식수	지분율
-	-	-	-	-	-	-	-
-	-	-	-	-	-	-	-
	합 계	-	-	-	-	-	-

다. 주주 분포

2005년 12월 31일 현재

구분	주주수	비율	주식수	비율	비고
소액주주 합계	13,918	99.83	15,353,450	51.00	-
소액주주(법인)	769	5.52	9,509,613	31.59	-
소액주주(개인)	13,149	94.31	5,843,837	19.41	-
최대주주	8	0.06	7,575,648	25.16	-
기타주주 합계	15	0.11	7,176,116	23.84	-
기타주주(법인)	14	0.10	6,142,059	20.40	-
기타주주(개인)	1	0.01	1,034,057	3.43	-
KSD(실기주)	1	0.01	501	0.00	-
합 계	13,942	100	30,105,715	100.0	-

2. 주식사무

정관상 신주인수권의 내용	·소유주식수에 비례하여 신주배정 ·경영상의 필요로 제3자배정 가능 ·전환사채 및 신주인수권부사채 발행 가능		
결산일	12월 31일	정기주주총회	사업년도 종료후 3월 이내
주주명부폐쇄시기	매년 1월1일~1월15일		
주권의 종류	1, 5, 10, 50, 100, 500, 1000, 10000주권(8종)		
명의개서대리인	증권예탁결제원		
주주의 특전	없음	공고게재신문	중앙일보

3. 최근 6개월 간의 주가 및 주식 거래실적

가. 국내증권시장

(단위 : 원,주)

종류		6월	5월	4월	3월	2월	1월
보통주	최 고	112,000	130,000	137,000	125,000	128,500	147,000
	최 저	97,000	104,000	117,500	105,000	112,000	103,500
월간거래량		3,758,506	4,554,544	3,264,025	2,360,099	2,682,800	5,431,764
우선주	최 고	58,400	68,400	72,000	67,100	67,700	74,500
	최 저	52,000	55,400	65,200	61,500	61,300	62,500
월간거래량		114,582	1,094,700	164,294	139,789	172,510	409,700
2우선주	최 고	93,800	108,000	110,000	99,100	100,500	109,000
	최 저	82,500	91,100	94,000	89,500	90,000	83,000
월간거래량		16,899	36,097	83,215	18,655	42,845	86,723
3우선주	최 고	89,900	101,000	102,000	93,200	95,700	104,000
	최 저	78,000	88,100	89,800	88,000	87,500	82,700
월간거래량		32,351	30,185	52,974	9,834	13,267	71,813

나. 해외증권시장

- 해당사항 없음.

VII. 임원 및 직원 등에 관한 사항

1. 임원의 현황

(단위 : 주)

직명 (상근여부)	등기임원 여부	성명	생년월일	약력	담당업무	소유주식수		비고
						보통주	우선주	
대표이사 (상근)	등기임원	손경식	1939-09-15	서울대 법학 졸	대표이사	-	-	중임 외삼촌
대표이사 (상근)	등기임원	이재현	1960-03-19	고려대 법학 졸	대표이사	5,987,960	-	중임 최대주주
대표이사 (상근)	등기임원	김진수	1951-09-03	서울대학교 농경제학과 졸	대표이사	7,575	9,500	신임
사외이사 (비상근)	등기임원	조경식	1936-10-02	서울대 상대 졸 前 농림수산부 장관 前 (학)동아학숙 이사	감사위원회 위원	-	-	중임
사외이사 (비상근)	등기임원	홍인기	1938-02-28	서울대 법대 졸 前 증권거래소 이사장 現 한국증권연구원 고문	감사위원회 위원	-	-	중임
사외이사 (비상근)	등기임원	허병우	1946-08-21	서울대 상대 졸 前 서울지방국세청장 前 국세청 국제조세실장	감사위원회 위원	-	-	중임
사외이사 (비상근)	등기임원	이상돈	1961-09-29	現 고려대학교 법학과 교수	사외이사	-	-	신임

○ 미등기 임원

직급	성명	생년월일	조직	학력
사장	김주형	1947년 4월 21일	경영지원단	서울대 농업경제학
사장	문성기	1949년 11월 28일	경영총괄	서강대 화학
부사장	손경오	1948년 3월 6일	제약BU	서울대 약학
부사장	박영훈	1951년 12월 29일	BIO BU	버지니아대 화학공학
부사장	하대중	1953년 3월 9일	전사시스템	부산대 경제학
부사장	박근태	1954년 8월 3일	중국본사	연세대 사학
부사장	손영록	1954년 9월 25일	경영지원단	서울대 농업경제학
부사장	유행준	1956년 1월 16일	BIO BU	서울대 식품공학
부사장	이병하	1956년 3월 2일	사료BU	서울대 축산학
부사장	윤석춘	1959년 3월 5일	신선BU	고려대 농업경제학
부사장	정홍균	1960년 12월 3일	경영총괄	위스콘신주립대 경영학
부사장	김승수	1962년 1월 20일	경영총괄	동국대 법학
상무	김해동	1950년 1월 9일	식품BU	서울대 사회학
상무	서극수	1950년 8월 4일	BIO BU	연세대 식품공학
상무	정주영	1950년 12월 13일	경영지원단	숭실대 경영학
상무	이재원	1952년 5월 10일	BIO BU	한양대 화학공학
상무	김경립	1952년 5월 15일	식품BU	연세대 화학공학
상무	권위상	1953년 11월 29일	소재BU	부산대 재료공학
상무	박윤식	1954년 3월 10일	사료BU	건국대 축산학
상무	한준상	1954년 7월 7일	경영지원단	동국대 경제학
상무	최경업	1954년 7월 13일	제약BU	미네소타대 약학
상무	성병주	1954년 7월 19일	경영지원단	동아대 경제학
상무	유종하	1954년 8월 26일	소재BU	울산대 화학공학
상무	유동주	1954년 10월 25일	베이커리BU	한양대 화학공학
상무	김정진	1954년 12월 27일	전사시스템	한양대 화학공학
상무	김의열	1955년 3월 28일	신선BU	매릴랜드대 경영학
상무	박대우	1955년 4월 1일	전사시스템	서울대 수의학
상무	박성걸	1955년 6월 19일	사료BU	서울대 농생물학

상무	손세근	1955년 8월 31일	전사스텝	서울대 화학공학
상무	서해창	1955년 12월 25일	BIO BU	서울대 농생물학
상무	이성남	1956년 1월 7일	전사스텝	제주대 경영학
상무	김진곤	1956년 2월 17일	식품BU	영남대 무역학
상무	신동기	1956년 3월 10일	경영총괄	고려대 법학
상무	조현래	1956년 9월 16일	경영총괄	제주대 원예학
상무	문종환	1956년 9월 20일	식품BU	영남대 행정학
상무	김완국	1956년 12월 22일	제약BU	서울대 제약학
상무	이강표	1957년 4월 25일	SM스텝	연세대 식품공학
상무	김흥연	1957년 6월 8일	베이커리BU	서울대 식품공학
상무	서재열	1957년 7월 4일	소재BU	송실대 무역학
상무	박길순	1957년 7월 5일	신선BU	성균관대 통계학
상무	이동혁	1957년 7월 23일	BIO BU	서강대 화학공학
상무	최종선	1957년 8월 12일	사료BU	강원대 축산학
상무	배형찬	1957년 9월 15일	해외부문	연세대 교육학
상무	강준모	1957년 10월 16일	제약BU	한국외국어대 중어중문학
상무	윤희남	1957년 11월 11일	SM스텝	University of Missoua대 식품공학
상무	송석원	1958년 3월 1일	BIO BU	연세대 생화학
상무	윤기한	1958년 3월 19일	BIO BU	성균관대 경영학
상무	김상민	1958년 4월 16일	전사스텝	고려대 법학
상무	이정일	1958년 8월 18일	제약BU	고려대 농학
상무	노정호	1958년 11월 15일	사료BU	고려대 축산학
상무	김준선	1959년 2월 21일	사료BU	UK WYE COLLEDGE, LON대 낙농학
상무	이태영	1959년 5월 29일	전사스텝	동국대 식품공학
상무	권인태	1959년 7월 2일	식품BU	고려대 경영학
상무	박성조	1959년 7월 3일	소재BU	부산대 영어영문학
상무	정정현	1959년 10월 3일	소재BU	서강대 경영학
상무	박강준	1959년 10월 27일	소재BU	인하대 화학공학
상무	김진현	1960년 3월 27일	해외부문	서울대 경영학
상무	김병희	1960년 4월 11일	식품BU	성균관대 통계학
상무	김기열	1960년 9월 10일	전사스텝	전남대 무역학
상무	정대영	1960년 9월 12일	전사스텝	강경상업대 상업
상무	김택	1960년 9월 18일	중국본사	서울대 식품공학
상무	이재호	1960년 10월 2일	전사스텝	부산대 경제학
상무	강신호	1961년 8월 3일	경영총괄	고려대 경영학
상무	이해구	1961년 8월 28일	해외부문	부산대 경영학
상무	김정호	1962년 6월 15일	전사스텝	성균관대 경제학
상무	신동휘	1963년 5월 5일	전사스텝	한양대 신문방송학
상무	김동준	1963년 8월 8일	소재BU	경희대 신문방송학
상무	조성형	1963년 8월 18일	경영총괄	서울대 식품공학
상무	이형승	1963년 8월 24일	경영총괄	MICHIGAN STATE UNIV. 경제학
상무	김수영	1965년 3월 16일	신선BU	MIT대 기계공학
상무	정준길	1966년 5월 17일	전사스텝	서울대 공법학
전문임원	이호석	1959년 4월 19일	SM스텝	세종대 식품공학
고문	손복남	1933년 4월 5일	경영총괄	이화여자대 교육학
고문	정시철	1948년 8월 10일	베이커리BU	진주산업대 조경학
고문	이강복	1952년 8월 10일	전사스텝	서울대 영어교육학
자문역	이순	1944년 11월 12일	중국본사	전북대 경영학
자문역	조경훈	1954년 5월 6일	소재BU	연세대 경영학
자문역	정익희	1956년 1월 20일	식품BU	경남대 농업경제학
자문역	임종현	1956년 1월 30일	BIO BU	한양대 경제학
자문역	최양기	1959년 11월 26일	해외부문	연세대 식품공학

○ 타법인 임원 겸임 내역

성명	담당업무	회사명	직위	선임일	비고
이재현	회장	CJ개발(주)	이사	05.03.18	-
		CJ시스템즈(주)	이사	06.01.17	-
		CJ CGV(주)	이사	05.03.11	-
		CJ GLS(주)	이사	06.01.19	-
		CJ푸드빌(주)	이사	06.01.17	-
		CJ푸드시스템(주)	이사	06.03.24	-
		CJ홈쇼핑(주)	이사	05.02.28	-
조경식	사외이사	CJ개발(주)	사외이사	06.03.28	-
홍인기	사외이사	CJ개발(주)	사외이사	06.03.28	-
허병우	사외이사	CJ개발(주)	사외이사	06.03.28	-
이상돈	사외이사	CJ개발(주)	사외이사	06.03.28	-
이병하	사료BU담당	수퍼피드(주)	대표이사	04.05.24	-
정홍균	경영전략담당	CJ CGV(주)	이사	05.03.11	중임
		CJ엔터테인먼트(주)	이사	04.03.12	중임
		CJ올리브영(주)	이사	05.11.01	중임
		CJ인터넷(주)	이사	04.06.11	-
		CJ GLS(주)	이사	04.03.05	중임
		CJ푸드빌(주)	이사	06.01.17	-
		CJ푸드시스템(주)	이사	06.03.24	중임
김해동	식품BU담당	(주)해찬들	이사	05.12.20	-
		CJ엠디원(주)	대표이사	05.03.24	중임
권위상	인천2공장장	삼양유지(주)	이사	04.04.30	-
한준상	경영지원단	(주)CJ스포츠	대표이사	05.11.08	-
김진곤	KAM SU담당	CJ엠디원(주)	이사	05.03.24	-
문종환	중부SU담당	CJ엠디원(주)	이사	05.03.24	-
서재열	소재BU담당	(주)신동방CP	이사	04.03.26	-
		삼양유지(주)	이사	06.03.24	-
정정현	유지사업담당	(주)신동방CP	이사	04.03.26	-
이재호	재우팀장	(주)신동방CP	감사	05.03.25	-
		돈돈팜(주)	감사	04.09.02	-
		삼양유지(주)	감사	05.03.25	중임
		수퍼피드(주)	감사	04.05.24	-
		CJ엔시티(주)	감사	05.11.28	-
		CJ엠디원(주)	감사	05.03.24	-
		CJ올리브영(주)	감사	05.03.31	중임
		한일약품공업(주)	감사	05.05.17	-
김기열	경영기획팀장	(주)해찬들	이사	05.12.20	-
이재환	경영기획팀	(주)재산커뮤니케이션즈	대표이사	05.07.14	-
신동휘	홍보실장	(주)CJ스포츠	이사	05.11.08	-
조성형	기획팀	CJ투자증권(주)	이사	05.06.20	-

2. 직원의 현황

(2006년 6월 30일 현재)

(단위 : 명, 년, 원)

구분	직원수				평균 근속년수	반기 급여총액	1인평균 급여액	비고
	사무직	연구직	생산직	합계				
남	2,162	190	1,069	3,421	10.6	89,280,141,564	26,097,674	-
여	474	97	50	621	4.3	10,648,214,728	17,146,884	-
합계	2,636	287	1,119	4,042	8.1	99,928,356,292	24,722,503	-

3. 노동조합의 현황

- 해당사항 없음.

4. 회계 및 공시 전문인력 보유현황

구 분	보유인원	담당업무	비 고
변호사	2	법무	-
회계사	1	재무	-

VIII. 이해관계자와의 거래내용

1. 최대주주등과의 거래내용

가. 가지급금 및 대여금(유가증권 대여 포함)내역

- 해당사항 없음.

나. 담보제공 내역

- 해당사항 없음.

다. 채무보증 내역

(1) 국내 채무보증

(단위 : 백만원)

성명 (법인명)	관계	거 래 내 역				비 고
		기 초	증 가	감 소	기 말	
(주)신동방CP	계열회사	13,000	0	13,000	0	-
합계		13,000	0	13,000	0	-

(2) 해외 채무보증

(단위 : 원화 - 백만 / 현지금액 - 천)

성명 (법인명)	관계	거 래 내 역												비 고
		기 초			증 가			감 소			기 말			
		원화기준	현지금액	통화	원화기준	현지금액	통화	원화기준	현지금액	통화	원화기준	현지금액	통화	

CJ America, Inc.	계 열 회 사	16,208	16,000	USD	-	-	USD	843	-	USD	15,365	16,000	USD	
CJ Europe GmbH		12,002	10,000	EUR	157	-	EUR	-	-	EUR	12,159	10,000	EUR	
CJ Ord River Sugar Pty Ltd.		8,611	8,500	USD	2,432	3,000	USD	-	-	USD	11,043	11,500	USD	이행보증 U\$4백만포함
PT. Cheil Jedang Indonesia		61,793	61,000	USD	-	-	USD	3,215	-	USD	58,578	61,000	USD	
		100,000	100,000	KRW	-	-	KRW	-	-	KRW	100,000	100,000	KRW	
		43,000	40,000	JPY	-	-	JPY	1,301	-	JPY	41,702	40,000	JPY	
PT. C.J. Superfeed		14,182	14,000	USD	2,623	3,500	USD	-	-	USD	16,805	17,500	USD	이행보증 U\$3.5백만포함
CJ Vina Agri Co.,Ltd.		5,166	5,100	USD	2,997	3,400	USD	-	-	USD	8,163	8,500	USD	
CJ Cambodia Co., Ltd.		4,862	4,800	USD	516	800	USD	-	-	USD	5,378	5,600	USD	
CJ China, Ltd		70,910	70,000	USD	-	-	USD	3,689	-	USD	67,221	70,000	USD	
CJ Philippines, Inc.		3,849	3,800	USD	-	-	USD	200	-	USD	3,649	3,800	USD	
CJ Japan		18,400	140,000	JPY	-	-	JPY	1,724	140,000	JPY	16,681	140,000	JPY	
CJ Qingdao Feed Co., Ltd.		507	500	USD	-	-	USD	27	-	USD	480	500	USD	
CJ Zhengzhou Feed Co., Ltd		719	710	USD	-	-	USD	37	-	USD	682	710	USD	
CJ Liaocheng Biotech Co., Ltd.		38,494	38,000	USD	18,164	21,000	USD	-	-	USD	56,658	59,000	USD	
CJ Qingdao Foods Co., Ltd.		2,533	2,500	USD	1,308	1,500	USD	-	-	USD	3,841	4,000	USD	
CJ Beijing Beverage Co., Ltd.		1,013	1,000	USD	427	500	USD	-	-	USD	1,440	1,500	USD	
CJ Nanjing Feed Co., Ltd.		861	850	USD	-	-	USD	45	-	USD	816	850	USD	
CJ Tur-Yem		1,823	1,800	USD	-	-	USD	94	-	USD	1,729	1,800	USD	
		-	-	EUR	851	700	EUR	-	-	EUR	851	700	EUR	
CJ Bakery, Inc.		4,052	4,000	USD	-	-	USD	211	-	USD	3,841	4,000	USD	
PT. CJ Feed Jombang		-	-	USD	1,440	1,500	USD	-	-	USD	1,440	1,500	USD	이행보증 U\$1.5백만포함
CJ Chengdu Feed Co., Ltd.		-	-	USD	480	500	USD	-	-	USD	480	500	USD	
CJ Shenyang Feed Co., Ltd.		-	-	USD	576	600	USD	-	-	USD	576	600	USD	
CJ Harbin Feed co., Ltd.		-	-	USD	576	600	USD	-	-	USD	576	600	USD	
CJ Tianjin Feed Co., Ltd.		-	-	USD	864	900	USD	-	-	USD	864	900	USD	
CJ Guiyang Feed Co., Ltd		-	-	USD	288	300	USD	-	-	USD	288	300	USD	
Liaocheng Lantian Cogeneration Plant Co., Ltd.	-	-	USD	12,484	13,000	USD	-	-	USD	12,484	13,000	USD		
합계		408,992	-	-	46,183	-	-	11,386	-	-	443,790	-	-	

라. 출자 및 출자지분 처분내역

(단위 : 백만원)

성명 (법인명)	관 계	출자 및 출자지분 처분내역					비 고
		출자지분의 종류	거 래 내 역				
			기 초	증 가	감 소	기 말	
CJ미디어(주)	계열회사	보통주	57,733	29,736	-	87,469	-
수퍼피드(주)	"	"	19,799	4,300	-	24,099	-
CJ인터넷(주)	"	"	57,656	41,895	-	99,551	-
㈜신동방CP	"	"	78,967	373	-	79,340	-
㈜삼호F&G	"	"	0	20,057	-	20,057	-
CJ CGV(주)	"	"	0	61,285	-	61,285	-
CJ Liaocheng Biotech Co., Ltd	"	"	21,271	11,461	-	32,732	-
CJ do Brasil Ltda.	"	"	6,434	17,324	-	23,758	-
CJ Nutracon Pty., Ltd.	"	"	0	5,397	-	5,397	-
Liaocheng Lantian Cogeneration Plant Co., Ltd.,	"	"	0	9,709	-	9,709	-
CJ ChangSha Feed Co.,Ltd.	"	"	0	2,029	2029	0	-
CJ Global Holdings Limited	"	"	0	18,397	-	18,397	-
PT. C.J. Superfeed	"	"	2,074	-	2,074	0	-
CJ Qingdao Feed Co., Ltd.	"	"	1,769	-	1,769	0	-
CJ Zhengzhou Feed Co., Ltd	"	"	1,916	-	1,916	0	-
CJ Nanjing Feed Co., Ltd.	"	"	2,324	-	2,324	0	-
CJ-Tur Yem Ve T.A.S.	"	"	2,217	-	2,217	0	-
CJ Chengdu Feed Co., Ltd.	"	"	1,798	-	1,798	0	-
CJ Shenyang Feed Co., Ltd.	"	"	1,791	-	1,791	0	-
CJ Harbin Feed Co., Ltd.	"	"	1,516	-	1,516	0	-
CJ Tianjin Feed Co., Ltd.	"	"	2,101	-	2,101	0	-
CJ Guiyang Feed Co., Ltd	"	"	1,386	-	1,386	0	-
합 계			260,752	221,963	20,921	461,794	-

※ 금액은 원취득가 기준임.

마. 유가증권 매수 또는 매도 내역

- 해당사항 없음.

바. 부동산 매매 내역

(단위 : 억원)

성명 (법인명)	관 계	부 동 산 매 매 내 역				비 고	
		부동산의 종류	금 액				매매손익
			매수	매도	누계		
CJ푸드빌(주)	계열회사	건물	63	0	0	0	당사의 신선제품 물류센터로 활용
합 계			63	0	0	0	-

사. 영업 양수 · 도 내역

- 해당사항 없음.

아. 자산양수 · 도 내역

- 해당사항 없음.

자. 장기공급계약 등의 내역

- 해당사항 없음.

2. 주주(최대주주 등 제외) · 임원 · 직원 및 기타 이해관계자와의 거래내용

- 해당사항 없음.

IX. 부속명세서

기업어음(CP) 발행 현황

(단위 : 백만원)

할인(중개)금융기관	기초잔액	증 가	감 소	기말잔액	비고
은 행	52,000	4,213,000	4,140,000	125,000	-
증 권	-	-	-	-	-
보 험	-	-	-	-	-
종합금융	-	-	-	-	-
자산운용회사	-	-	-	-	-
기타금융기관	-	-	-	-	-
합 계	52,000	4,213,000	4,140,000	125,000	-

X. 기타 필요한 사항

1. 주요경영사항신고내용의 진행상황 등

기 신고한 주요경영사항의 진행상황

신고일자	제 목	신 고 내 용	신고사항의 진행상황
2005-06-14	타법인 주식 및 출자 증권 취득결정	브라질라이신법인 설립출자 결의 (US\$ 6천만불)	납입 진행중
2005-10-10	최대주주등에 대한 출자	CJ Liaocheng Biotech Co., Ltd에 대한 지분 취득 결의	납입 진행중
2006-03-06	매출액 영업손익 경상손익 또는 당기순손익 등에 대한 전망 또는 예측(공정공시)	2006년 연간 예상 실적	-
2006-04-18	조회공시 요구 (풍문 또는 보도)에 대한 답변(미확정)	1. 대한통운 인수 참여 보도의 건 : 의사결정된 사항 없음. 2. 대림수산 인수 검토 보도의 건 : 의사결정된 사항 없음.	'1. 대한통운 인수 참여 보도의 건'에 대하여 중요한 변경사항 없음.
2005-6-13	조회공시요구 (풍문또는보도)에 대한 답변(미확정)	당사는 당사가 보유하고 있는 삼성생명 주식 125만주를 매각하기 위하여 삼성자동차(주) 채권단이 보유하고 있는 삼성생명 주식과 공동 매각을 추진하여 왔습니다. 그러나, 현재까지 당해 주식의 공동 매각과 관련하여 진척된 사항이 없습니다.	중요한 변경사항 없음.

2. 주주총회의사록 요약

주총일자	안 건	결 의 내 용	비 고
2006년 임시주주총회 (2006.3.7)	1. 제1호 의안 CJ엔터테인먼트(주)와의 합병 계약 승인의 건 2. 제2호 의안 이사 선임의 건	1. 제1호 의안 CJ엔터테인먼트(주)와의 합병계약 승인 2. 제2호 의안 김진수 이사 선임	-
제53기 주주총회 (2006.3.14)	1. 제1호 의안 제53기 대차대조표, 손익계산서 및 이익잉여금처분계산서 승인의 건 2. 제2호 의안 이사 선임의 건 3. 제3호 의안 감사위원회의 위원 선임의 건	1. 제1호 의안 - 배당금 : 보통주 현금 30% 1우선주 현금 31% 2우선주 현금 30% 3우선주 현금 30% 2. 제2호 의안 손경식 이사 재선임 홍인기 이사 재선임 이상돈 이사 선임 3. 제3호 의안 홍인기 위원 재선임 허병우 위원 선임	-

주총일자	안 건	결 의 내 용	비 고
	4. 제4호 의안 이사 보수한도 승인의 건	4. 제4호 의안 보수한도 : 100억원	
	5. 제5호 의안 정관 일부 변경의 건 - 제5-1호 : 주식매수선택권 관련 조항 변경의 건 - 제5-2호 : 주주명부의 폐쇄 기간 관련 조항 변경의 건 - 제5-3호 : 서면투표제 관련 조항 변경의 건	5. 제5호 의안 원안대로 가결	

3. 우발채무 등

가. 중요한 소송사건 등

2006년 6월 30일 현재 회사가 원고로 계류중인 소송사건은 3건으로서 소송가액은 21,285백만원(공동소송가액 21,240백만원 포함)이며, 피고로 계류중인 소송사건은 12건으로서 소송가액은 45,342백만원(공동소송가액 44,370백만원 포함)입니다. 회사의 경영진은 이러한 소송사건의 결과가 회사의 재무상태에 중대한 영향을 미치지 않을 것으로 예상하고 있습니다.

나. 견질 또는 담보용 어음·수표 현황

[구분 : 어음]

(단위 : 백만원)

제 출 처	매 수	금 액	비 고
은행	1	1,188	-
금융기관	-	-	-
법인	4	1,065	백지포함(2매)
기타(개인)	-	-	-

※ 수표는 해당사항이 없습니다.

다. 기타의 우발채무 등

[검토보고서의 반기재무제표에 대한 주석 "9. 우발채무 및 약정사항" 참조]

4. 제재현황

- 해당사항 없음.

5. 결산일 이후에 발생한 중요사항

당사는 2006년 7월 11일자 이사회결의에 의거 계열회사인 주식회사 해찬들과의 합병계약을 승인하였습니다. [검토보고서의 반기재무제표에 대한 주석 "22. 대차대조표일 이후 발생한 중요사항" 참조]

6. 중소기업기준 검토표 등

- 해당사항 없음.

7. 공모자금 사용내역

- 해당사항 없음.

(단위 : 원)

구 분	납입일	납입금액	신고서상 자금사용 계획	실제 자금사용 현황
-	-	-	-	-
-	-	-	-	-