

# 사업보고서

(제 58 기)

사업연도	2010.01.01	부터
	2010.12.31	까지

금융위원회

한국거래소 귀중

2011년 3월 31일

회 사 명 : 씨제이 주식회사

대 표 이 사 : 손경식, 이재현, 이관훈

본 점 소 재 지 : 서울시 중구 남대문로 5가 500

(전 화) 02-726-8114

(홈페이지) <http://www.cj.net>

작 성 책 임 자 : (직 책) 상무 (성 명) 성용준

(전 화) 02-726-8086

## 【 대표이사 등의 확인 】

### 확 인 서

우리는 당사의 대표이사 및 신고업무담당이사로서 이 보고서의 기재내용에 대해 상당한 주의를 다하여 직접 확인·검토한 결과, 중요한 기재사항의 기재 또는 표시의 누락이나 허위의 기재 또는 표시가 없고, 이 보고서에 표시된 기재 또는 표시사항을 이용하는 자의 중대한 오해를 유발하는 내용이 기재 또는 표시되지 아니하였음을 확인합니다.

또한, 당사는 「주식회사의외부감사에관한법률」 제 2 조의 2 및 제 2 조의 3의 규정에 따라 내부회계관리제도를 마련하여 운영하고 있음을 확인합니다.

2011. 3. 31

씨제이(주)

대표이사

이관훈

(서명) 이관훈

신고업무담당이사

성용준

(서명) 성용준



# I. 회사의 개요

## 1. 회사의 개요

가. 회사의 법적·상업적 명칭

당사의 명칭은 씨제이주식회사라고 표기합니다. 또한 영문으로는 CJ Corporation이라고 표기합니다.

나. 설립일자 및 존속기간

당사는 1953년 8월 1일에 설립되었습니다. 또한, 1973년 6월 한국거래소 유가증권시장에 상장되었습니다.

다. 본사의 주소, 전화번호, 홈페이지 주소

주소: 서울시 중구 남대문로 5가 500

전화번호: 02-726-8114

홈페이지: www.cj.net

라. 회사사업 영위의 근거가 되는 법률

당사는 독점규제 및 공정거래에 관한 법률 제2조에 의한 지주회사입니다.

마. 중소기업 해당 여부

당사는 본 보고서 제출일 현재 중소기업기본법 제2조에 의한 중소기업에 해당되지 않습니다.

바. 주요 사업의 내용

당사는 다른회사의 주식을 소유함으로써 그 회사를 지배하는 것을 목적으로 하는 지주회사로서 보고서 작성 기준일 현재 CJ제일제당(주), (주)CJ오쇼핑, CJ엔터테인먼트(주), CJ인터넷(주) 등 총 국내 기준 총 18개 자회사의 지분을 보유하고 있습니다. 주요 자회사의 주요 사업의 내용은 아래와 같으며 기타 상세한 내용은 동 공시서류의 'II. 사업의 내용'을 참조하시기 바랍니다.

### (1) CJ제일제당(주)

회사는 1953년 제일제당공업주식회사로 출범한 이래 50여 년 동안 소제 식품에서 가공식품으로 사업영역을 넓히며 우리나라 식품산업의 발전을 이끌어 왔습니다.

회사는 2007년 9월, CJ 주식회사에서 기업 분할되어 식품과 생명공학, 사료 사업에 집중하는 사업회사로 새롭게 출발하였으며, 이를 통해 사업 부분에 핵심 역량을 집중하여 국내 1위 식품회사의 위치를 공고히 하고 있습니다.

주요 사업의 내용은 설탕, 밀가루, 식용유, 조미료, 장류, 육가공식품, 신선식품 등을 생산·판매하는 식품사업, 전문의약품 및 일반의약품, 아미노산 등을 생산·판매하는 생명공학사업, 동물사료를 생산·판매하는 사료사업 등입니다.

사. 공시서류작성기준일 현재 계열회사의 총수, 주요계열회사의 명칭 및 상장여부

당사는 독점 규제 및 공정거래에 관한 법률상 기업집단 씨제이에 속한 계열회사로서공시서류작성기준일 현재 씨제이 기업집단에는 150개 계열회사가 소속되어 있으며 CJ(주), CJ제일

제당(주), CJ CGV(주), CJ씨푸드(주), (주)온미디어 등 5개사는 거래소 상장법인이고, (주)CJ오쇼핑, CJ프레시웨이(주), CJ인터넷(주), 엠넷미디어(주), CJ이앤엠(주) 등 5개사는 코스닥 상장법인이며, 나머지 계열회사는 비상장법인입니다.

구 분	회 사 수	회 사 명
주권상장	5	CJ(주), CJ제일제당(주), CJ CGV(주), CJ씨푸드(주), (주)온미디어
코스닥상장	5	(주)CJ오쇼핑, CJ프레시웨이(주), CJ인터넷(주), 엠넷미디어(주), CJ이앤엠(주)
비상장법인	53	CJ건설(주), CJ시스템즈(주), 에스에이관리(주)[구.CJ미디어(주)], CJ지엘에스(주), CJ창업투자(주), CJ푸드빌(주), (주)CJ헬로비전, (주)조이렌트카, (주)CJ텔레닉스, CJ엠디원(주), CJ올리브영(주), (주)신동방CP, CJ과워캐스트(주), CJ엔지씨코리아(주), (주)아트서비스, (주)프리머스시네마, 수퍼피드(주), 돈돈팜(주), CJ아이지(주), (주)재산커뮤니케이션즈, (주)애니파크, (주)챔프비전, (주)CJ스포츠, CJ엔시티(주), CJ엔터테인먼트(주), (주)좋은콘서트, 씨앤아이레저산업(주), (주)씨제이무터, (주)하선정종합식품, 케이엠티브이(주), 클럽서비스(주), 이앤씨인프라(주), 화성봉담PFV(주), (주)디시네마오브코리아, (주)인터내셔널미디어지니어스, 동부산테마파크(주), 엠바로(주), 신의도천일염(주), (주)슈퍼레이스[구.(주)케이지티씨알], (주)씨드나인게임즈, (주)타니앤어소시에이츠, (주)미디어웹, (주)미디어웹아이, (주)오리온시네마네트워크, (주)온게임네트워크, (주)바둑텔레비전, (주)디지틀온미디어, (주)이플레이온, (주)CJ헬로비전대구동구방송[구.(주)동구케이블방송], (주)CJ헬로비전대구수성방송[구.(주)수성케이블방송], (주)CJ헬로비전영동방송[주)한국케이블티브이영동방송], (주)CJ헬로비전아라방송[구.(주)한국케이블티브이전남동부방송], CJ미디어(주)
해외법인	87	CJ America, Inc., CJ Bakery, Inc., Lee Entertainment L.L.C., CJ Europe GmbH, PT.C.J. Indonesia, PT.C.J. Superfeed, PT. SuperUnggas Jaya, PT. CJ Feed Jombang, CJ Philippines, Inc., CJ Vina Agri Co.Ltd, CJ China, Ltd., CJ Qingdao Foods Co., Ltd., CJ Beijing Beverage Co., Ltd., CJ Chengdu Feed Co., Ltd., CJ Japan Corp., CJ Shenyang Feed Co., Ltd, CJ Qingdao Feed Co., Ltd., CJ Liaocheng Biotech Co., Ltd., CJ Zhengzhou Feed Co., Ltd, CJ Nanjing Feed Co., Ltd., CJ Beijing Bakery Co., Ltd., CJ Tianjin Feed Co., Ltd., CJ Harbin Feed Co., Ltd., CJ Entertainment America L.L.C., CJ Internet Japan Corp., CJ do Brasil Ltda., CJ Media Japan Co., Ltd., CJ(Qingdao) GLS Inc., CJ Food Service Co. Ltd., CJ GLS Asia Pte.Ltd, Liaocheng Lantian Cogeneration Plant Co., Ltd., Shanghai Shangying CGV Cinema Co., Ltd. CJ Nutracon Pty., CJ Changsha Feed Co., Ltd., CJ Food Service(Sanghai) Co., Ltd., PT.CJ GLS INDONESIA, CJ Global Holdings Limited, CJ GLS Malaysia SDN.BHD, CJ GLS(C) Shanghai.Co.,Ltd., CJ GLS Hong Kong Limited, CJ GLS Europe B.V. (구.CJ Logistics Netherlands B.V.), CJ GLS Philippines., Inc., CJ GLS(S) Infotech Pte Ltd., Conpac Warehousing Pte Ltd., CJ CGV America Holdings, Inc, CJ CGV America LA, LLC., CJ GLS America, Inc., CJ Omni, Inc., Tous Les Jours USA, LLC., CJ Feed India Private Limited, CJ Bakery Vietnam Co., Ltd, CJ Home Shopping (Beijing) Co., LTD., CJ International Trading Co.,Ltd., CJ Food Court, LLC, CJ GLS Central America, S.A. DE C.V., CMI Holdings Limited, CJ Home Shopping (Shanghai) CO., LTD., EC DISTRIBUTION SND BHD, EC LOGISTICS(M) SDN BHD, EC SERVICE ENTERPRISE SDN BHD, Kwik

		Enterprise Sdn Bhd, Quick Logistics(M) Sdn Bhd, SupplyChainService Sdn Bhd, CJ Pharma Research India Pvt. Ltd, CJ CGV Holdings Limited, Tous Les Jours International Corp., CJ TOYOTA TSUSHO Phlippines Inc., CJ Century Entertainment & Media Consulting Co., Ltd., ImaginAsian Entertainment, Inc., Shanghai CJ CGV Media Consulting Co., Ltd. FOOD FESTA, CJ GLS(Thailand) Co., Ltd , STAR CJ Network India Private Ltd., CJ Entertainment Japan Inc., CJ Foodville Asia Pte, Ltd., EC freight Forwarding Sdn., Bhd., CJ GLS Forwarding Malaysia Sdn., Bhd., CJ GLS (Shenzhen) Co., Ltd, CJ Vina Food Co., Inc., PT AGROBIS PANCA EKATAMA, Beijing Digital On Studio, 심양길 룽옥미 생화유한공사, Star CJ Home Shopping Co., Ltd., CJ PT PIA, Beijing Hasunjung General Food Co., Ltd, CJ GLS (VN) Forwarding Co., Ltd, CJ GLS VIETNAM Co., Ltd,
계	150	

※ 2010년 12월 31일 현재

아. 신용평가에 관한 사항

당사는 회사채 및 기업어음 발행의 목적에 의하여 또는 기타 수시평가에 의하여 신용평가 전문기관으로부터 평가를 받고 있으며 당기중 최근에는 '10년 6월에 기발행 회사채에 대하여 한국기업평가와 한신정평가에 의해 AA- 등급을 평가받은 바 있습니다. 이러한 내용을 포함한 최근 3년간의 신용평가 현황은 다음과 같습니다.

(1) 최근 3년간 신용평가 내역

평가일	평가대상 유가증권 등	평가대상 유가증권의 신용등급	평가회사 (신용평가등급범위)	평가구분
2010.06.30	회사채	AA-	한신정(AAA~D)	정기평가
2010.06.28	회사채	AA-	한기평(AAA~D)	정기평가
2010.03.31	회사채	AA-	한신정(AAA~D)	본평가
2010.03.31	회사채	AA-	한신평(AAA~D)	본평가
2010.03.31	회사채	AA-	한신평(AAA~D)	정기평가
2009.07.31	회사채	AA-	한신평(AAA~D)	정기평가
2009.06.29	회사채	AA-	한신정(AAA~D)	정기평가
2009.05.12	회사채	AA-	한신정(AAA~D)	본평가
2009.05.07	회사채	AA-	한기평(AAA~D)	본평가
2009.02.04	회사채	AA-	한기평(AAA~D)	본평가
2009.02.04	회사채	AA-	한신평(AAA~D)	본평가
2008.12.31	기업어음	A1	한신평(A1~D)	정기평정
2008.12.24	기업어음	A1	한기평(A1~D)	정기평정

2008.06.30	기업어음	A1	한신평(A1~D)	본평가
2008.06.30	기업어음	A1	한기평(A1~D)	본평가

(2) 신용등급 체계

유가증권 종류	국내신용등 급 체계	무디스 (미국)	S & P (미국)	부여의미	비고
기업평가 / 회사채	AAA	Aaa	AAA	원리금 지급확실성이 최고 수준입니다.	
	AA	Aa	AA	원리금 지급확실성이 매우 높지만, AAA 등급에 비하여 다소 낮은 요소가 있습니다.	
	A	A	A	원리금 지급확실성이 높지만, 장래의 환경변화에 다소의 영향을 받을 가능성이 있습니다.	
	BBB	Baa	BBB	원리금 지급확실성이 있지만, 장래의 환경변화에 따라 저하될 가능성이 내포되어 있습니다.	
	BB	Ba	BB	원리금 지급능력에 당면문제는 없으나, 장래의 안정성면에서는 투기적인 요소가 내포되어 있습니다.	
	B	B	B	원리금 지급능력이 부족하여 투기적입니다.	
	CCC	Caa	CCC	원리금의 채무불이행이 발생할 위험요소가 내포되어 있습니다.	
	CC	Ca	CC	원리금의 채무불이행이 발생할 가능성이 높습니다.	
	C	C	C	원리금의 채무불이행이 발생할 가능성이 지극히 높습니다.	
	D	-	D	현재 채무불이행 상태에 있습니다.	

기업어음	A1	-	-	적기상환능력이 최고수준이며, 그 안전성은 현 단계에서 합리적으로 예측가능한 장래의 환경에 영향을 받지 않을만큼 높습니다.	
	A2	-	-	적기상환능력이 우수하지만, 그 안전성은 A1에 비하여 다소 열등한 요소가 있습니다.	
	A3	-	-	적기상환능력이 양호하지만, 그 안전성은 급격한 환경 변화에 따라 다소 영향을 받을 가능성이 있습니다.	
	B	-	-	최소한의 적기상환능력은 인정되나, 그 안전성이 환경변화로 저하될 가능성이 있어, 투기적인 요소를 내포하고 있습니다.	
	C	-	-	적기상환능력 및 그 안전성이 매우 가변적이어서 투기적인 요소가 강합니다.	
	D	-	-	현재 채무불이행 상태에 있습니다.	

## 2. 회사의 연혁

### 가. CJ(주)

(1) 회사의 본점소재지 : 서울시 중구 남대문로 5가 500

(2) 연혁 (2006.1.1 이후)

2006.03 중국 열병합 발전소 Liaocheng Lantian Cogeneration Plant Co., Ltd  
인수

2006.04 CJ EH[舊 CJ엔터테인먼트(주)] 흡수합병

2006.04 CJ모닝웰(주) 흡수합병

2006.04 중국 사료법인 CJ Changsha Feed Co., Ltd. 설립

2006.04 호주 식품제조법인 CJ Nutracon Pty., Ltd. 설립

2006.06 홍콩 투자지주회사 CJ Global Holdings Ltd. 설립

2006.09 (주)해찬들 흡수합병

2006.11 한일약품공업(주) 흡수합병

2007.01 (주)하선정종합식품 인수

2007.01 미국 식품제조법인 CJ Omnifood, Inc.(구 Pioneer Trading, Inc.)인수

2007.08 중국에 B2B 전문 유통법인인 CJ International Trading Co.,Ltd 설립

2007.09 CJ주식회사(존속회사)와 CJ제일제당 주식회사(신설회사)로 인적분할

① 제조사업부문을 분할하여 CJ제일제당 주식회사(신설회사) 설립

② 분할 후 존속회사인 CJ주식회사 지주회사로 전환

※ 세부내용은 분할신고서 (2007.6.12) 참조

2007.11 CJ주식회사 지주회사 전환

2010.09 (주)오미디어홀딩스[現.CJ이앤엠(주)] 주식 취득 [(주)CJ오쇼핑의 인적분할]

2010.09 CJ Global Holdings Limited를 CJ제일제당(주)에 현물출자

※ 상호의 변경 : 2008년 2월 29일 당사의 영문 상호를 'CJ Corp.'에서 'CJ Corporation'으로 변경하였습니다.

※ 합병 등 : 당사는 2006년 4월 10일 'CJ모닝웰(주)'와 'CJ EH(주)' [舊. CJ엔터테인먼트(주)]를 흡수합병하였고, 동년 9월 1일 '(주)해찬들'을 흡수합병하였습니다. 또한 동년 9월 29일 당사의 베이커리 사업부문을 CJ푸드빌(주)로 현물출자하였으며, 동년 11월 1일 '한일약품공업(주)'를 흡수합병하였습니다.

2007년 9월 1일에는 당사의 사업부문을 인적분할하여 CJ제일제당(주)를 설립하였습니다.

### 나. 주요 자회사의 주요 변동내용

(1) CJ제일제당(주)

[상호의 변경]

2008년 2월 29일 회사의 영문 상호를 "CJ CheilJedang Corp"에서 "CJ CheilJedang Corporation"으로 변경하였습니다.

[경영활동과 관련된 중요한 사항의 발생내용]



2009년 9월 1일자로 회사는 계열회사인 삼양유지(주)와 합병을 하였으며, 2010년 9월 29일자로 CJ Global Holdings Limited를 인수하였습니다.

### 3. 자본금 변동사항

회사의 자본금 변동사항은 다음과 같습니다.

#### 가. 증자현황

(기준일 : 2010.12.31 )

(단위 : 원, 주)

주식발행 (감소)일자	발행(감소) 형태	발행(감소)한 주식의 내용				
		종류	수량	주당 액면가 액	주당발행 (감소)가 액	비고
2006.01.1 2	주식매수선택권행사	보통주	2,000	5,000	58,000	-
2006.04.1 0	-	보통주	683,299	5,000	-	CJ모닝웰(주) 합병 신주
2006.04.1 0	-	보통주	3,176.90 5	5,000	-	CJ엔터테인먼트(주) 합병 신주
2006.05.3 1	주식매수선택권행사	보통주	4,445	5,000	40,000	동일발행가액의 5월 행사분합산
2006.05.3 1	주식매수선택권행사	보통주	17,500	5,000	58,000	동일발행가액의 5월 행사분합산
2006.05.3 1	주식매수선택권행사	보통주	19,000	5,000	41,000	동일발행가액의 5월 행사분합산
2006.05.3 1	주식매수선택권행사	보통주	11,700	5,000	69,000	동일발행가액의 5월 행사분합산
2006.06.3 0	주식매수선택권행사	보통주	1,000	5,000	41,000	-
2006.09.0 1	-	보통주	1,308.72 4	5,000	-	㈜해찬들 합병신주
2006.10.2 7	주식매수선택권행사	보통주	800	5,000	69,000	-
2006.11.0	-	보통주	1,061,23	5,000	-	한일약품공업(주) 합병신주

1			1			
2006.11.29	주식매수선택권행사	보통주	2,700	5,000	40,000	동일발행가액의 11월 행사분합산
2006.11.29	주식매수선택권행사	보통주	300	5,000	58,000	동일발행가액의 11월 행사분합산
2006.11.29	주식매수선택권행사	보통주	4,700	5,000	41,000	동일발행가액의 11월 행사분합산
2006.11.29	주식매수선택권행사	보통주	2,900	5,000	69,000	동일발행가액의 11월 행사분합산
2007.01.31	주식매수선택권행사	보통주	2,100	5,000	58,000	동일발행가액의 1월 행사분합산
2007.01.31	주식매수선택권행사	보통주	1,400	5,000	41,000	동일발행가액의 1월 행사분합산
2007.01.31	주식매수선택권행사	보통주	900	5,000	69,000	동일발행가액의 1월 행사분합산
2007.02.28	주식매수선택권행사	보통주	2,300	5,000	58,000	동일발행가액의 2월 행사분합산
2007.03.31	주식매수선택권행사	보통주	700	5,000	58,000	동일발행가액의 3월 행사분합산
2007.03.31	주식매수선택권행사	보통주	2,000	5,000	41,000	동일발행가액의 3월 행사분합산
2007.03.31	주식매수선택권행사	보통주	1,900	5,000	69,000	동일발행가액의 3월 행사분합산
2007.03.31	주식매수선택권행사	보통주	2,100	5,000	71,000	동일발행가액의 3월 행사분합산
2007.05.31	주식매수선택권행사	보통주	1,400	5,000	40,000	동일발행가액의 5월 행사분합산
2007.05.31	주식매수선택권행사	보통주	10,600	5,000	58,000	동일발행가액의 5월 행사분합산
2007.05.31	주식매수선택권행사	보통주	6,450	5,000	41,000	동일발행가액의 5월 행사분합산
2007.05.31	주식매수선택권행사	보통주	4,500	5,000	69,000	동일발행가액의 5월 행사분합산
2007.05.31	주식매수선택권행사	보통주	14,000	5,000	71,000	동일발행가액의 5월 행사분합산
2007.07.31	주식매수선택권행사	보통주	355	5,000	40,000	동일발행가액의 7월 행사분합산

1						
2007.07.3 1	주식매수선택권행사	보통주	12,500	5,000	58,000	동일발행가액의 7월 행사분합산
2007.07.3 1	주식매수선택권행사	보통주	15,200	5,000	41,000	동일발행가액의 7월 행사분합산
2007.07.3 1	주식매수선택권행사	보통주	19,400	5,000	69,000	동일발행가액의 7월 행사분합산
2007.07.3 1	주식매수선택권행사	보통주	28,300	5,000	71,000	동일발행가액의 7월 행사분합산
2007.11.3 0	주식매수선택권행사	보통주	315	5,000	40,000	동일발행가액의 11월 행사분합산
2007.11.3 0	주식매수선택권행사	보통주	315	5,000	58,000	동일발행가액의 11월 행사분합산
2007.11.3 0	주식매수선택권행사	보통주	802	5,000	41,000	동일발행가액의 11월 행사분합산
2007.11.3 0	주식매수선택권행사	보통주	1,197	5,000	69,000	동일발행가액의 11월 행사분합산
2007.11.3 0	주식매수선택권행사	보통주	1,008	5,000	71,000	동일발행가액의 11월 행사분합산
2007.12.2 8	유상증자(주주우선공모)	보통주	8,328,090	5,000	81,400	CJ제일제당(주) 공개매수에 따른 유상증자
2008.05.3 1	주식매수선택권행사	보통주	3,890	5,000	58,000	동일발행가액의 5월 행사분합산
2008.05.3 1	주식매수선택권행사	보통주	3,827	5,000	41,000	동일발행가액의 5월 행사분합산
2008.05.3 1	주식매수선택권행사	보통주	1,786	5,000	69,000	동일발행가액의 5월 행사분합산
2008.05.3 1	주식매수선택권행사	보통주	1,008	5,000	71,000	동일발행가액의 5월 행사분합산
2009.03.1 1	-	보통주	1,019,041	5,000	-	2우선주의 보통주 전환
2009.11.3 0	주식매수선택권행사	보통주	1,260	5,000	40,000	동일발행가액의 11월 행사분합산
2010.01.0 1	-	보통주	533,173	5,000	-	3우선주의 보통주 전환
2010.05.3	주식매수선택권행사	보통주	2,709	5,000	40,000	동일발행가액의 5월 행사분합산

0						
2010.05.30	주식매수선택권행사	보통주	819	5,000	41,000	동일발행가액의 5월 행사분합산
2010.11.30	주식매수선택권행사	보통주	8,032	5,000	41,000	동일발행가액의 11월 행사분합산
2010.11.30	주식매수선택권행사	보통주	10,852	5,000	58,000	동일발행가액의 11월 행사분합산

#### 나. 감자현황

주식감소일자	감소형태	감소한 주식의 내용				
		종류	수량	주당 액면가액	주당 감소가액	비고
2007.08.31	-	보통주	-11,276,688	5,000	-	회사 인적분할에 따른 주식분할
2007.08.31	-	우선주	-2,239,051	5,000	-	회사 인적분할에 따른 주식분할
2009.03.10	-	보통주	-145,741	5,000	-	이익소각
2009.03.11	-	우선주	-1,019,041	5,000	-	2우선주의 보통주 전환
2010.01.01	-	우선주	-533,173	5,000	-	3우선주의 보통주 전환

※ 2007년 9월 1일자로 회사가 CJ(주)(존속회사)와 CJ제일제당(주)(신설회사)로 인적분할 함에 따라 동년 8월 31일을 기준으로 주식분할을 실시하였습니다.

※ 2009년 3월 10일 보통주 자기주식 145,741주를 이익잉여금으로 소각하였으며, 이에 따라 보통주자본금은 보통주 발행주식의 액면총액과 일치하지 않습니다

## 4. 주식의 총수 등

### 가. 주식의 총수

본 보고서 작성기준일 현재 당사의 발행할 주식의 총수는 100,000,000주이며, 현재까지 발행한 주식의 총수는 보통주 67,512,427주, (1)우선주 3,587,656주입니다.

또한 현재까지 감소한 주식의 총수는 보통주 38,539,196주, (1)우선주 1,327,433주이고, 자기주식수는 보통주 3,309,311주, (1)우선주 1,117주, 유통주식수는 보통주 25,663,920주, 우선주 2,259,106주입니다.

### 주식의 총수 현황

(기준일 2010.12.31 )

(단위 : 주)

:



자본시 장법상 취득	직접 취득	장내 직접 취득	보통주	1,134,000	-	-	-	1,134,000	-	
			우선주	-	-	-	-	-	-	
		공개매수	보통주	-	-	-	-	-	-	
			우선주	-	-	-	-	-	-	
		주식매수 청구권 행사	보통주	-	-	-	-	-	-	
			우선주	-	-	-	-	-	-	
		소계(a)	보통주	1,134,000	-	-	-	1,134,000	-	
			우선주	-	-	-	-	-	-	
	신탁 계약에 의한 취득	수탁자 보유물량	보통주	-	-	-	-	-		
			우선주	-	-	-	-	-		
		현물보유물량	보통주	-	-	-	-	-		
			우선주	-	-	-	-	-		
		소계(b)	보통주	-	-	-	-	-		
			우선주	-	-	-	-	-		
	기타 취득(c)			보통주	2,174,630	681	-	-	2,175,311	합병 등
				우선주	1,795	-	678	-	1,117	분할 단주
	총 계(a+b+c)			보통주	3,308,630	681	-	-	3,309,311	-
				우선주	1,795	-	678	-	1,117	-

다. 보통주의 주식에 관한 사항

당사의 보통주의 주식에 대한 사항은 하기의 표를 참조하여 주시기 바랍니다.

[2010.12.31 현재]

(단위 : 주)

구 분		우선주
발행주식수		2,260,223
주식의 내용	이익배당에 관한 사항	보통주 배당율 + 1% (주식배당 제외)
	잔여재산분배에 관한 사항	-
	상환에 관한 사항	-
	전환에 관한 사항	-
기 타		무의결권, 무기한, 비참가적, 비누적적

## 5. 의결권 현황

당사가 발행한 보통주식수는 28,973,231주이며, 우선주식수는 2,260,223주입니다. 의결권이 없는 보통주 자기주식과 우선주를 차감한 의결권 행사 가능 주식수는 25,663,920주입니다.

(기준일 : 2010.12.31 )

(단위 : 주)

구 분		주식수	비고
발행주식총수(A)	보통주	28,973,231	-
	우선주	2,260,223	-
의결권없는 주식수(B)	보통주	3,309,311	-
	우선주	2,260,223	-
기타 법률에 의하여 의결권 행사가 제한된 주식수(C)	보통주	-	-
	우선주	-	-
의결권이 부활된 주식수(D)	보통주	-	-
	우선주	-	-
의결권을 행사할 수 있는 주식수 (E = A - B - C + D)	보통주	25,663,920	-
	우선주	-	-

## 6. 배당에 관한 사항 등

당사는 정관에 의거 이사회 결의 및 주주총회 결의를 통하여 배당을 실시하고 있으며 배당가능이익 범위 내에서 회사의 지속적 성장을 위한 투자 및 주주가치 제고, 경영환경 등을 고려하여 적정수준의 배당율을 결정하고 있습니다. 당사는 정관 제34조, 제34조의2 및 제35조에서 배당에 관하여 다음과 같이 규정하고 있습니다.

[CJ주 정관]

第34條(利益配當) ① 利益의 配當은 매결산기말 현재의 株主名簿에 기재된 주주 또는 등록된 질권자에 金錢과 株式으로 할 수 있다.

② 利益配當에 대하여는 利子를 지급하지 아니한다.

③ 利益의 配當을 주식으로 하는 경우 회사가 數種의 株式을 발행한 때에는 주주총회의 결의로 그와 다른 종류의 株式으로도 할 수 있다.

第34條의 2(分期配當) ① 본 회사는 事業年度 개시일로부터 3월, 6월 및 9월 말일의 주주에게 理事會 決議로써 금전으로 이익을 배당할 수 있다.

② 사업년도 개시일 이후 제1항의 기준일 이전에 신주를 발행한 경우(준비금의 자본전입, 주

식배당, 주식매수선택권의 행사, 전환사채의 전환청구, 신주인수권부사채의 신주인수권 행사로 인한 신주의 발행을 포함한다) 신주에 대한 분기배당에 관하여는 신주를 발행한 때가 속하는 영업년도의 직전영업년도 말에 발행된 것으로 본다.

③ 분기배당을 할 때에는 우선주식에 대하여도 보통주식과 동일한 배당률을 적용한다.

第35條(配當金支給請求權의 消滅時效) ① 配當金の支給請求權은 5년간 이를 행사하지 아니하면 消滅時效가 완성된다.

② 제1항의 時效의 完成으로 인한 配當金은 회사에 귀속한다.

최근 3사업연도 배당에 관한 사항

구 분		제58기	제57기	제56기
주당액면가액 (원)		5,000	5,000	5,000
당기순이익 (백만원)		161,961	172,864	292,829
주당순이익 (원)		5,800	6,192	10,591
현금배당금총액 (백만원)		22,451	22,433	42,660
주식배당금총액 (백만원)		-	-	-
현금배당성향 (%)		13.86	12.98	14.57
현금배당수익률 (%)	보통주	1.0	1.3	3.8
	우선주	2.9	3.6	10.4
주식배당수익률 (%)	보통주	-	-	-
	우선주	-	-	-
주당 현금배당금 (원)	보통주	800	800	1,500
	우선주	850	850	1,550
주당 주식배당 (주)	보통주	-	-	-
	우선주	-	-	-



## II. 사업의 내용

### 1. 사업의 개요

#### 가. 업계의 현황

지주회사(持株會社, Holding Company)란 다른 회사의 주식을 소유한 회사이며 단순히 주식을 소유하는 것만이 아니라, 해당회사의 법적기준 이상의 주식(의결권)을 보유함으로써 그 회사에 대하여 실질적인 지배권을 취득하는 것을 목적으로 하는 회사입니다. 지주회사는 크게 순수지주회사와 사업지주회사로 구분할 수 있습니다.

순수지주회사는 어떠한 사업활동도 하지 않고, 다른 회사의 주식을 소유함으로써 그 회사를 지배하는 것을 주된 목적으로 하며 지배하는 자회사들로부터 받는 배당금을 주된 수입원으로 하고 있습니다. 사업지주회사는 직접 어떠한 사업활동을 함과 동시에 다른 회사를 지배하기 위하여 주식을 소유하는 회사입니다.

우리나라의 지주회사제도는 독점규제 및 공정거래에 관한 법률(이하 '공정거래법')에 규정되어 있습니다. 정부에서는 1986년 공정거래법 개정시 지주회사 설립 및 전환을 금지시켰으나, 1997년 외환위기 이후 기업들의 구조조정과정을 촉진한다는 취지하에 1999년 공정거래법을 개정하여 지주회사를 허용하였습니다.

지주회사 설립은 지배구조의 투명성을 제고하고 경영의 효율성을 강화함으로써 주주가치를 높이고, 독립적인 자율경영 및 합리적인 성과평가 시스템 구축을 용이하게 함으로써 책임 경영체제를 정착시키며, 사업부문별 특성에 적합한 의사결정 체제 확립과 경영 자원의 효율적 배분을 통해 사업 경쟁력을 강화하여 성장잠재력을 확보하고 경영위험을 최소화할 수 있는 장점이 있습니다.

#### 나. 회사의 현황

##### (1) 영업개황 및 사업부문의 구분

- 당사는 다른 회사의 주식을 소유함으로써 그 회사를 지배하는 것을 목적으로 하는 지주회사로서 보고서 작성 기준일 현재 CJ제일제당(주), (주)CJ오쇼핑 등 총 18개의 (국내)자회사가 있습니다.

지주회사의 영업수익은 자회사 및 기타 투자회사의 지분법이익 등으로 구성되어 있으며, 당사는 당분기말 기준 영업수익은 3,358억원, 지분법이익은 2,868억원, 지분법손실은 1,126억원입니다.

##### (가) 영업개황

###### ① 자회사 현황

[2010년 12월 31일 현재]

(단위 : 천원)

회 사 명	보유주식수 (주)	지분율 (%)	장부가액	자산총액 비중(%)	비 고
CJ 제일제당(주)	4,834,878	37.85	1,204,002,219	31.50	상장

CJ 프레시웨이(주)	5,592,220	51.89	45,696,009	1.20	상장
CJ 푸드빌(주)	13,911,783	96.29	45,562,778	1.19	-
CJ 건설(주)	8,915,707	99.92	65,007,241	1.70	-
CJ 시스템즈(주)	621,333	66.32	22,225,514	0.58	-
CJ 엔터테인먼트(주)	3,000,000	100.00	127,774,298	3.34	-
에스에이관리(주)	7,077,887	49.93	4,788,406	0.13	-
CJ 미디어(주)	2,296,611	49.93	43,701,308	1.14	-
(주)CJ 오쇼핑	2,420,495	39.86	221,304,244	5.79	상장
CJ 이앤엠(주)	2,162,233	43.61	130,691,836	3.42	상장
CJ 창업투자(주)	1,800,010	90.00	9,938,525	0.26	-
CJ GLS(주)	2,385,617	41.44	84,953,940	2.22	-
CJ 올리브영(주)	14,673,778	100.00	54,398,751	1.42	-
CJ 인터넷(주)	7,200,210	31.58	113,979,926	2.98	상장
CJ CGV(주)	8,257,000	40.05	104,052,731	2.72	상장
엠넷미디어(주)	29,462,133	49.44	21,595,220	0.56	상장
화성봉담피에프브이(주)	4,700,400	82.46	17,014,155	0.45	-
동부산테마파크(주)	300,000	50.00	341,586	0.01	-
Lee Entertainment L.L.C	-	99.36	51,380,083	1.34	-
CJ Japan Corp.	4,000	100.00	4,010,839	0.10	-
계	-	-	2,372,419,608	62.06	-

주1) 2010년 12월말 현재 당사의 자산총액은 3,822,773백만원입니다.

주2) 자산총액비중은 2010년 12월말 자회사 주식의 장부가액을 당사의 자산총액으로 나눈 비율입니다.

주3) 상기 지분율은 보통주에 대한 지분율입니다.

## ② 로열티수익 등 영업현황

- CJ(주)는 CJ브랜드의 소유주로서 브랜드의 가치제고 및 육성, 보호 활동을 종합적으로 수행해 나가고 있으며, 그 일환으로 2008년 1월 1일 부터는 CJ 브랜드를 사용하는 회사와 상호간에 상표권 사용계약을 체결하여 사용상의 권리와 의무를 명확히 함과 아울러 상표권 사용료를 수취하고 있습니다. 로열티 수익 등으로 2010년 연간 약 332억원의 수익을 시현하였으며, 기타 임대료 수익과 배당금 수익을 시현함으로써 안정적인 수익구조를 영위하고 있습니다.

### (나) 공시대상 사업부문의 구분

- 당사는 지주회사임에 따라 자회사의 지분 소유를 통해 발생하는 지분법 이익, 부동산소

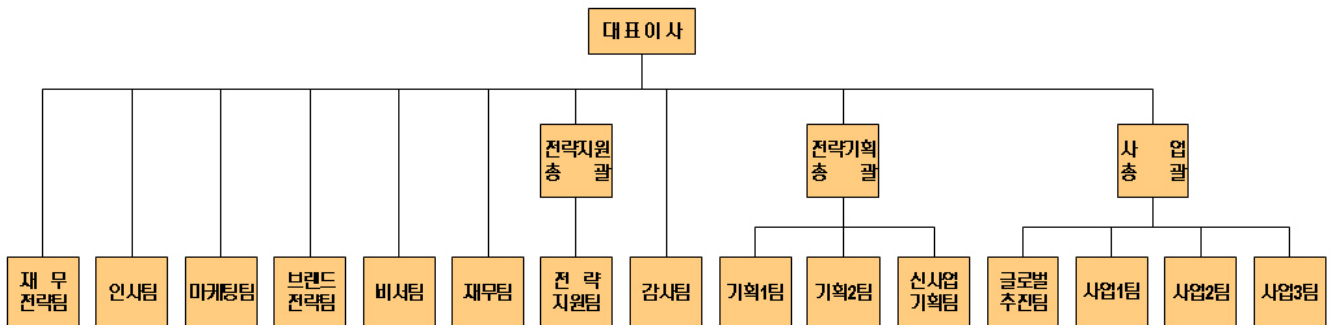
유 및 임대, 브랜드 수익, 배당 수익외에 다른 영업활동을 영위하고 있지 않아 별도로 구분된 공시대상 사업부문이 없습니다

다만, 당사는 주권상장법인으로서 자본시장과 금융투자업에 관한 법률 제161조에 의한 주요사항보고서 및 유가증권시장공시규정 제7조에 의한 주요경영사항을 공시하여야 하며, 동시에 지주회사로서 유가증권시장공시규정 제8조에 따라 자회사의 주요경영사항에 대하여 신고하여야 합니다.

신고대상 자회사의 범위는 최근 사업연도말 대차대조표상 가액 기준으로 지주회사인 당사가 소유하고 있는 자회사 주식의 장부가액이 자산총액의 10% 이상을 차지하고 있는 자회사로 CJ제일제당(주) 1개사 입니다.

## (2) 조직도

# CJ주식회사 조직도



2. 주요제품 및 원재료 등

- 해당사항이 없습니다.

3. 생산 및 설비에 관한 사항

- 해당사항이 없습니다.

4. 매출에 관한 사항

- 당사는 다른 회사의 주식을 소유함으로써 그 회사를 지배하는 것을 목적으로 하는 지주회사로서 당사의 매출(영업수익)은 자회사의 지분 소유를 통해 발생하는 지분법 이익, 투자부동산의 임대료를 통한 임대 수익, 브랜드 수익 및 배당 수익 등이 있습니다.

5. 수주상황

- 해당사항이 없습니다.

6. 시장위험과 위험관리

- 중요성의 관점에서 노출된 시장위험이 없는 관계로 기재를 생략합니다.

7. 파생상품 거래현황

당사는 환율 및 이자율 변동에 따른 위험을 회피할 목적으로 통화/이자율 스왑계약을 체결하고 있습니다. 위험회피 목적 계약의 경우 기업회계기준에 따라 특정위험으로 인한 자산·부채 및 확정계약의 공정가액의 변동위험을 회피하는 계약에서 발생한 평가손익은 당기손익으로 처리하고, 미래 예상거래의 현금흐름변동위험을 회피하는 계약에서 발생한 평가손익은 기타포괄손익누계액으로 처리하였습니다.

당분기말 당사의 파생상품계약은 전액 외화차입금에 대한 위험헤지 목적의 스왑계약으로 총 외화차입금 307백만USD에 대해 당기 중 재무제표에 반영된 외화환산이익은 8,811백만 원입니다.

한편, 파생상품계약과 관련하여 당기 중 재무제표에 반영된 평가손실(당기손익)은 8,811백만 원이며, 미래 예상거래의 현금흐름변동위험 회피로 당기 중 재무제표에 반영된 평가이익(기타포괄손익누계액)은 302백만 원입니다.

당기말 현재 회사가 보유한 파생상품 및 그 계약에 관한 내용은 다음과 같습니다.

계약명칭	거래상대방	계약일	만기일	체결목적	계약내용/금액/결제방법/ 중도상환가능여부/상환조건	비고
스왑계약	국민은행	2006-08	2011-08-01	위험헤지	원금 USD 107백만을 지급하고, KRW 1천억을 수취 / 고정금리 이자 5.11%를 지급하고, 변동금리 이자 1M Libor+ 35bp를 수취	-
스왑계약	BOA	2007-08	2012-08-14	위험헤지	원금 USD 100백만을 지급하고, KRW 928억을 수취 / 고정금리 이자 5.63%를 지급하고, 변동금리 이자 6M Libor+ 50bp를 수취	-
스왑계약	골드만삭스	2007-08	2012-08-14	위험헤지	원금 USD 100백만을 지급하고,	-

					KRW 923억을 수취 / 고정금리 이자 5.63%를 지급하고, 변동금리 이자 6M Libor+ 50bp를 수취	
--	--	--	--	--	--	--

(단위 : 백만원)

구 분	거래상대방	평가액	자산가액	평가이익	평가손실	기타포괄손익 누계액	비 고
스왑계약	국민은행	19,752	-882	-	3,071	-2,189	-
스왑계약	BOA	14,480	-3,809	-	2,870	939	-
스왑계약	골드만삭스	14,433	-3,818	-	2,870	948	-

※ 공정가액 평가주체는 거래상대방 금융기관임.

#### 8. 경영상의 주요계약 등

- 회사의 재무상태에 중요한 영향을 미치는 비경상적인 중요계약은 없습니다.

#### 9. 연구개발활동

- 해당 사항이 없습니다.

#### 10. 기타 투자의사결정에 필요한 사항

- 상표 관리 정책

당사는 CJ브랜드의 소유주로서 브랜드의 가치제고 및 육성, 보호 활동을 종합적으로 수행해 나가고 있으며, 그 일환으로 2008년 1월 1일부터 CJ브랜드를 사용하는 회사와 상호간에 상표권 사용계약을 체결하여 사용상의 권리와 의무를 명확히 함과 아울러 상표권 사용료를 수취하고 있습니다.

#### 11. 주요 자회사 사업의 내용

##### [CJ제일제당(주)]

##### 1. 사업의 개요

가. 사업의 개요

##### (1) 식품사업

소재 사업은 성숙산업으로 설탕, 밀가루, 대두유 등 일반제품은 완만한 성장을 유지하고 있지만 고기능성·고부가가치제품은 높은 성장세를 보이고 있어 이에 대한 개발 및 연구가 계속되고 있습니다. 생활필수품이라는 산업특성상 수요탄력성이 낮고 경기변동에 크게 영향을 받지 않으나, 국제 원료가 (원당, 원맥, 대두) 등락으로 인해 원가등락의 기복이 있습니다.

설탕, 밀가루, 식용유를 생산하는 당사의 소재식품은 강력한 시장지배력을 바탕으로 국내 시장을 선도하며 지속적으로 성장하고 있습니다. 또한 단순 소재식품에서 기능화, 고급화된 고객지향적 제품을 출시하여 변화하는 시장을 선도하고 있으며, 당사를 포함한 3~5개사가 시장을 분할(제분제외), 안정적인 수익을 창출

하고 있습니다.

가공식품 사업은 웰빙에 대한 사회적 관심제고, 1인 가구수 및 여성인력 증가 등 전반적인 소비자 수요 증진에 따라 큰 폭으로 성장하고 있으며, 유통구조의 재편 등으로 인해 판촉의 요구가 높아지고 있습니다.

당사는 건강과 편의추구라는 사회적 트렌드와 고객의 니즈를 잘 반영한 가공식품을 지속적으로 출시하고 있으며, 뛰어난 맛과 품질, 강력한 브랜드 파워로 국내 종합식품회사 1위를 공고히 하고 있습니다. 가공식품 부문은 'Only One' 제품 전략을 통한 CJ제일제당의 성장 드라이버로 확고히 자리매김하고 있습니다

## (2) 생명공학사업

제약부문은 전반적으로 처방의약품, 항암제 등 고수익제품 위주로 매출이 상승하고 있고, 신제품의 매출도 확대되고 있습니다. 또한 오리지널 의약품의 특허 만료에 따른 제네릭 시장의 확대를 기반으로 업계 재편 및 경쟁심화가 진행되고 있습니다.

당사는 고부가가치 제품 위주로 제품 포트폴리오를 조정하여 성장성과 수익성을 지속적으로 강화하고 있으며, Global시장 진출 기반 확보를 위한 오송산업단지 내 cGMP 공장 신축이 완료 예정입니다. 주력제품으로는 고부가가치 전문 의약품인 순환조혈제제, 소화제제, 항생제제 등과 일반의약품인 컨디션, 스칼프메드 등이 있습니다.

품인

바이오 부문은 아미노산과 핵산 등 발효 및 정제 기술력과 대규모 설비투자가 요구되는 장치사업으로 내수에 비해 해외가 큰 비중을 차지하고 있습니다.

당사는 설탕, 밀가루 사업을 통해 축적한 기술과 경험을 바탕으로 1964년부터 바이오 사업에 진출한 이래 MSG, 아미노산, 핵산 등을 생산, 공급해왔습니다. 특히 글로벌 시장에서 뛰어난 역량을 발휘해온 핵산은 2007년 산업자원부가 선정하는 세계 일류상품에 선정되기도 하였으며, 2009년 말 기준 세계 시장 점유율 1위를 기록 하였습니다.

## (3) 사료사업

사료사업은 국내 육류 소비율이 선진국에 비해 낮으나 국민들의 식생활 개선으로 꾸준히 육류소비가 늘어나고 있어 시장이 지속적으로 성장하고 있습니다. 또한 국내사료업계의 기술적인 발전과 원가경쟁력 제고 노력으로 수입사료가 국내 사료업계에 큰 영향을 못하고 있으며, 상위업체의 M/S가 5~7%로 절대적 시장 우위는 없는 상황입니다.

사료 부문에서는 1973년 생산을 시작한 이래 3개 공장을 가동하여 연간 100만톤 규모의 생산 능력을 갖추고 있으며, 우리나라 축산업 발전과 국민의 식생활 개선을 위해 노력해왔습니다. 또한, 꾸준한 연구개발과 품질개선을 통해 양돈, 낙농, 양계, 육계, 양어 등의 분야에서 120여종의 다양한 기능성 사료를 출시, 국내외에 공급하고 있으며, 국내 배합사료 업계 최초로 농림부 HACCP (위해요소중점관리 기준) 인증 및 ISO 인증을 받았습니다.

[주요 제품 시장점유율]

(단위 : %)

주요제품	2010년말	경쟁사	비고
다시다	82	18	1위
사료	5	95	4위
육가공(캔햄)	46	54	1위
설탕(가정용)	76	24	1위
밀가루(가정용)	59	41	1위
대두유(가정용)	42	58	1위

나. 사업부문별 재무정보  
(1) 사업부문별 재무현황

(단위 : 백만원)

구분	제 4 기	제 3 기	제 2 기
식품사업부문			
1. 매출액			
외부매출액	3,090,877	2,946,584	2,634,114
부문간내부매출액	86,397	88,333	90,291
계	3,177,274	3,034,917	2,724,405
2. 영업손익	149,439	244,029	190,705
3. 유형 및 무형 자산	1,986,748	1,939,623	1,874,495
(감가상각비 등)	(85,566)	(79,391)	(70,474)
생명공학사업부문			
1. 매출액			
외부매출액	407,007	338,240	384,478
부문간내부매출액		-	-
계	407,077	338,240	384,478
2. 영업손익	20,935	205	43,280
3. 유형 및 무형 자산	110,236	97,590	127,327
(감가상각비 등)	(9,120)	(8,683)	(9,990)

사료사업부문			
1. 매출액			
외부매출액	441,438	545,082	460,088
부문간내부매출액		-	-
계	441,438	545,082	460,088
2. 영업손익	5,169	15,751	19,216
3. 유형 및 무형 자산	152,286	166,106	106,503
(감가상각비 등)	(8,661)	(9,197)	(8,602)
기타사업부문			
1. 매출액			
외부매출액	23,330	8,826	16,199
부문간내부매출액		-	-
계	23,330	8,826	16,199
2. 영업손익	35,779	7,945	15,208
3. 유형 및 무형 자산	4,369	1,565	2,266
(감가상각비 등)	(186)	(66)	(128)

주1) 본사 등 공통부문 손익 및 자산은 각 부문별 매출액 비율로 배부하였습니다.

주2) 부문별 영업손익의 합계는 211,322백만원이며, 부문별 거래로 인한 내부이익 4,509백만원을 차감하면 206,813백만원(손익계산서상 영업이익)이 됩니다.

## 2. 주요 제품 및 원재료 등

### 가. 주요 제품 등의 현황

(단위 : 백만원)

사업부문	매출유형	품 목	매출액(비율)
식품 사업부문	제품 상품	조미료 육가공 설탕 밀가루 식용유 등	3,090,877 (78.0%)
생명공학 사업부문	제품 상품	의약품 등	407,007 (10.3%)



사 료 사업부문	제품 상품	사료 등	441,438 (11.1%)
기 타 사업부문	기타	기타	23,330 (0.6%)

나. 주요 제품 등의 가격변동추이

(단위 : 천원)

품 목	제 4기	제 3기	제 2기
조미료(톤)	6,690	6,967	5,748
육가공(톤)	7,226	7,481	5,748
제 당(톤)	895	834	695
제 분(톤)	692	812	826
유 지(톤)	1,418	1,602	1,502
사 료(톤)	492	546	509

주1) 산출기준은 품목을 중분류로 크게 나누어 단순 평균한 가액입니다.

(2010년 1월~12월)

주2) 포장단량별, 원료배합비율 등의 이유로 세부품목간의 가격차가 다소 크며,  
제분은 밀가루 부제품 (소맥피, 말분) 을 제외한 기준입니다.

다. 주요 원재료 등의 현황

(단위 : 백만원)

사업부문	매입유형	품 목	구체적용도	매입액	비 고
식품사업	원재료	참 깨	참기름제조	28,166	국 내
		원료육	햄제조	72,011	국내,수입
		원 당	설탕제조	349,793	수 입
		원 맥	밀가루제조	184,083	수 입
		대 두	식용유제조	339,726	수 입
	상 품	옥배아	판매용	6,821	국 내
사료사업	원재료	옥수수	사료제조	76,886	수 입
	상 품	라이신	사료제조및판매	7,693	수 입
기타사업	상 품	홍삼진	판매용	1,445	국 내

주1) 본 매입액은 2010년 1월 1일부터 2010년 12월 31일까지 12개월치 입니다.

라. 주요 원재료 등의 가격변동추이

(단위 : US\$, 천원)

품 목		제 4기		제 3기		제2기	
		외화	원화	외화	원화	외화	원화
참깨(톤)	국내	-	4,474	-	4,043	-	4,166
	수입	-	-	-	-	-	-
원당(톤)	국내	-	-	-	-	-	-
	수입	522	602	375	479	315	347
원맥(톤)	국내	-	-	-	-	-	-
	수입	286	330	318	406	503	555
대두(톤)	국내	-	-	-	-	-	-
	수입	445	513	539	688	559	616
옥수수(톤)	국내	-	-	-	-	-	-
	수입	225	260	238	303	294	324
소맥(톤)	국내	-	-	-	-	-	-
	수입	208	240	221	282	267	294

주1) 산출기준은 수입곡물의 경우 CIF기준의 물대이며, (국제시세와 비교용이)

국내곡물은 계산서발행상 공장도착도 기준입니다.

주2) 수입원재료의 환율은 2010년 4분기 평균환율(1,153.85원/\$)을 적용하였습니다.

3. 생산 및 설비에 관한 사항

가. 생산능력

(단위 : 천톤, 생명공학-백만VIAL/TAB/CAP/SYR/SAC/BAG)

사업 부문	품목	사업소	제 4기	제 3기	제 2기
			수 량	수 량	수 량
식 품 사 업	조미료 편의식품 GMP 등	부 산 김 포	75	71	68
		신 선 냉 동 육가공	111	92	72

	장 류	논 산 공 주	130	125	120
	제 당	인 천	567	544	547
	제 분 프리믹스	영등포 양 산	757	714	720
	유 지	인 천	765	706	622
생 명 공 학 사 업	제 약 수 액	이 천 수 원 대 소	715	716	757
사 료 사 업	사 료	인 천 군 산 통 영	978	978	978

나. 생산실적 및 가동률

(1) 생산실적

(단위 : 천톤, 생명공학-백만VIAL/TAB/CAP/SYR/SAC/BAG)

사업 부문	품목	사업소	제 4기	제 3기	제 2기
			수 량	수 량	수 량
식 품 사 업	조미료 편의식품 GMP 등	부 산 김 포	60	54	61
	신 선 냉 동 육가공	음 성 인 천 진 천	84	69	52
	장 류	논 산 공 주	112	105	104
	제 당	인 천	566	530	540
	제 분 프리믹스	영등포 양 산	561	530	507
	유 지	인 천	681	653	637
생 명 공 학 사 업	제 약 수 액	이 천 수 원 대 소	1,021	611	737
사 료 사 업	사 료	인 천 군 산	756	767	779

		통영			
--	--	----	--	--	--

(2) 당해 사업연도의 가동률

(단위 : 천톤)

사업 부문	품목	사업소	4기 생산능력	4기 생산실적	가동율
			수 량	수 량	%
식 품 사 업	조미료 편의식품 GMP 등	부 산 김 포	75	60	80%
	신 선 냉 동 육가공	음 성 인 천 진 천	111	84	76%
	장 류	논 산 공 주	130	112	86%
	제 당	인 천	567	566	98%
	제 분 프리믹스	영등포 양 산	756	520	74%
	유 지	인 천	765	681	89%
생 명 공 학 사 업	제 약 수 액	이 천 수 원 대 소	715	1,021	143%
사 료 사 업	사 료	인 천 군 산 통 영	978	756	77%

다. 생산설비의 현황 등

(1) 생산설비의 현황

당사는 영등포, 인천, 진천, 이천, 양산, 군산 등 19개 공장에서 설탕, 소맥분, 조미식품, 육가공식품, 대두가공식품, 사료, 의약품 등을 제조하여 판매하고 있습니다.

[사업장현황]

사업장	소재지
김포공장	서울 강서 가양 92
영등포공장	서울 구로 구로 636
인천1공장	인천 중 신항3가 7-121
인천2공장	인천 중 신항3가 64

인천냉동공장	인천 중구 신흥동3가 51-1
이천2공장(제약)	경기 이천 마장 덕평 34
수원공장	경기도 화성시 봉담읍 와우리 221-100
진천공장	충청북도 진천군 광혜원면 광혜원리 665-1
군산공장	전북 군산군 소룡 43
대소공장	충북 음성 대소 대풍 259
논산1공장	충청남도 논산시 연무읍 죽본리 799
논산2공장	충청남도 논산시 가야곡면 야촌리 642-1
공주공장	충청남도 공주시 계룡면 봉명리 160-3
양산공장	경상남도 양산시 어곡동 871-13
부산공장	부산 사하 장림 1037
통영사료공장	경상남도 고성군 고성읍 울대리 559-1
신선음성공장	충청북도 음성군 금왕읍 내송리 156-147
소재인천3공장	인천광역시 중구 항동7가 45
오송공장	충청북도 청원군 강외면 만수리 505

주1) 당사의 주요 생산설비는 토지, 건물, 기계장치, 건설중인자산 등이 있으며, 당분기말 현재 장부가액은 2,235,502 백만원으로 전기말 대비 42,435백만원이 증가하였습니다.

(단위: 백만원)

구분	토지	건물	구축물	기계장치	기타	건설중인자산	계
기초	1,464,306	342,579	39,118	185,159	51,539	110,366	2,193,067
취득 및 자본적지출	10,892	7,366	1,744	36,304	23,344	65,392	145,042
본계정대체로인한 증감	16,933	4,184	-	2,866	2,128	(26,110)	1
처분 및 폐기	(393)	- 3,348	-	(46)	(365)	-	(4,152)
감가상각	-	(23,026)	(2,875)	(51,037)	(20,986)	-	(97,924)
기타	139	(75)	(49)	(243)	(146)	- 158	(532)
기말	1,491,877	327,680	37,938	173,003	55,514	149,490	2,235,502

주1) 당기말 현재 회사보유토지의 공시지가는 931,181 백만원입니다.

주2) 당사가 보유한 건물의 시가표준액은 189,567 백만원입니다.

(2010년 6월 1일 기준)

주3) 토지와 건물이외의 자산들은 객관적인 시가 판단이 어려워 기재를 생략합니다.

주4) 오송공장 건설과 관련, 시설대 장기차입에 대하여 회사의 유형자산(토지)이

담보로 제공되어 있습니다. (담보설정금액 : 130,000 백만원)

(2) 투자현황

(단위 : 억원)

구분	투자기간	투자대상 자산	투자효과	총투자액	비고
신/증설	진행중	설비/건물	생산증대 등	1,412	-
기타	진행중	지적재산권	사업권확보	83	-
합계				1,495	-

주1) 진행중인 투자의 주요구성내용은 오송제약공장 1,229억 및 기타 사업장별 증설 및 보완투자 등으로 이루어져 있습니다.

4. 매출에 관한 사항

가. 매출실적

(단위 : 백만원)

사업부문	매출유형	품목		제4기	제3기	제2기
식품	제품 및 상품	육가공, 제당 등	수출	199,300	182,422	131,515
			내수	2,891,377	2,764,162	2,502,599
			합계	3,090,677	2,946,584	2,634,114
생명공학	제품 및 상품	완제 의약품 등	수출	60,654	61,460	62,282
			내수	346,353	276,780	322,196
			합계	407,007	338,240	384,478
사료	제품 및 상품	사료 등	수출	2,381	2,471	2,635
			내수	439,057	542,611	457,453
			합계	441,438	545,082	460,088
기타	제품 및 상품	기타	수출	111	1,897	2,384
			내수	23,419	6,929	13,814
			합계	23,530	8,826	16,198
합계			수출	262,446	248,250	198,816
			내수	3,700,206	3,590,482	3,296,063
			합계	3,962,652	3,838,732	3,494,878

나. 판매경로 및 판매방법 등

(1) 판매경로 및 주요 매출처

경로구분	주요 거래처 유형	매출비중	비고
대리점	전문점, 복합점, 식당전문점, 특약점 등	20%	-
신경로	백화점, 수퍼, 체인본부, 편의점, 할인점 등	39%	-
실수요	음료, 라면, 사료업체 등	41%	-

(2) 판매방법 및 조건

경로구분	판매방법	대금회수조건	부대비용부담	비고
대리점	담보에 의한 한도내 외상판매	외상기일 30일 이내	운반비 당사부담	-
신경로	담보에 의한 한도내 외상판매	외상기일 60일 이내	운반비 당사부담	-
실수요	담보에 의한 한도내 외상판매	외상기일 60~120일	운반비 당사부담	-
기타	담보에 의한 한도내 외상판매	외상기일 60~90일	운반비 당사부담	-

(3) 판매전략

지속적인 할인점 등의 점포확산에 따라 기존경로의 구조적 경쟁력 강화를 추진 하며, 이를 통해 지속적인 강한 유통력을 구축하여, 안정적인 수익성 창출을 달성 하고자 합니다.

또한, 소비자 트렌드 변화에 대응하기 위해 적극적인 마케팅 활동의 효율성을 높이는 다양한 전략을 수행중에 있습니다.

5. 시장위험과 위험관리

가. 주요 시장 위험

(1) 환율변동에 따른 위험

당사는 원재료 수입에 의한 외화 지출이 제품 수출에 따른 외화 수입보다 많으 므로, 환율이 상승할 경우 환차손실이 발생할 수 있습니다.

(2) 시장금리 변동 위험

시장금리가 상승할 경우 이자비용 증가를 초래할 수 있습니다.

(3) 국제 곡물가격 변동 위험

당사는 원당, 대두, 원맥, 옥수수 등 주요 원재료를 해외에서 수입하고 있는 바, 국제 곡물 가격이 상승할 경우 매출원가를 상승시킬 수 있는 위험이 있습니다.

나. 위험 관리 정책

(1) 시장위험 관리 방식

당사는 불확실한 시장위험을 최소화하여 재무구조의 건전성 및 경영의 안정성 실현을 목표로 리스크 관리에 만전을 기하고 있으며, 주요 시장 위험을 최소화





DBS	76,500	-	76,500	-2,146	-	-2,146	-2,217	-	-2,217	2008-06-02 등
BNP	77,000	-	77,000	-2,146	-	-2,146	-1,617	-	-1,617	2008-06-03 등
계	153,500	-	153,000	-4,293	-	-4,293	-3,834	-	-3,834	

○ 통화옵션

환율 상승에 따른 환차손 리스크를 Hedge 하기 위해 통화옵션 거래를 체결하고 있습니다. 만기가 도래한 통화옵션 계약에 대해서는 1,164백만원의 거래이익을 당기 손익으로 계상하였고, 기말 만기 미도래 계약(아래 표)에 대해서는 111백만원의 평가이익과 758백만원의 평가손실을 당기 손익으로 계상하였습니다.

구 분	거래통화	계약일	만기일	금 액	거래 상대방
Range Forward 매입	USD	2010년 7월 27일 외	2010년 1월 ~ 2011년 6월	55백만\$ (27건)	CITI外

○ 통화선도 (선물환)

환율 상승에 따른 환차손 리스크를 Hedge 하기 위한 통화선도 거래를 하고 있으며, 통화선도거래와 관련하여 계약환율 대비 환율 하락시 통화선도거래손실이 발생하는 구조입니다.

통화선도 거래와 관련하여 만기가 도래한 계약에 대해서는 3,254백만원의 거래손실을 당기 손익으로 계상하였고, 기말 만기 미도래 계약(아래 표)에 대해서는 3,845백만원의 평가이익 및 1,733백만원의 평가손실을 당기 손익으로 계상하였습니다.

구 분	거래통화	계약일	만기일	금 액	거래상대방	비 고
선물환매입	USD	2010년 7월23일 외	2011년 1월	43백만\$	CITI 外	28건
선물환매도	AUD	2010년 9월 13일	2011년 9월	14백만AUD	노무라	1건
선물환매도	USD	2010년 7월 21일외	2011년 9월	70백만\$	BNP	4건

(2) 상품 파생상품 계약

당기말 현재 회사는 원재료 취득을 목적으로 선물거래 및 옵션계약을 체결하고 있는 바, 계약 단위 및 그 평가내역은 다음과 같습니다. 파생상품의 공정 가액은 시카고상업거래소(CME), 뉴욕국제선물거래소(ICE)에서 거래되는 상품별 표준가격을 기준으로 거래은행이 제공한 평가 내역을 이용하였습니다.

○ 곡물선물

주요 수입 원재료 구매를 위해 시카고상업거래소(CME), 뉴욕 국제선물거래소(ICE) 를 통해 곡물의 상품선물 계약을 체결하고 있습니다. 만기가 도래한 계

약에 대해서는 49,503백만원의 거래이익과 40,711백만원의 거래손실을 당기 손익으로 계상하였고, 기말 현재 만기 미도래 계약에 대해서는 7,533백만원의 평가이익과, 813백만원의 평가손실을 당기 손익으로 계상하였습니다.

구분	계약단위 (Lot)		계약일	만기일
	매입	매도		
곡물선물	3,172	754	2010년 9월 20일 외	2011년 3월 ~ 2011년 10월

○ 곡물옵션

국제 곡물 시세 변동에 따른 상품 선물 가격의 급격한 변동을 Hedge 하기 위한 상품 옵션 계약으로 만기가 도래한 계약에 대해서는 23,218백만원의 거래이익과 25,136백만원의 거래손실을 당기 손익으로 계상하였고, 기말 현재 만기 미도래 계약에 대해서는 14,799백만원의 평가이익과 8,028백만원의 평가손실을 당기 손익으로 계상하였습니다.

구분	계약단위 (Lot)		계약일	만기일
	매입	매도		
곡물옵션	3,180	6,660	2010년 8월 19일 외	2011년 2월~2011년 6월

7. 경영상의 주요계약 등

가. 기술도입계약 현황

계약상대방	체결시기	계약기간	계약의 목적 및 내용	대금수수방법
HORMEL社	1992.05	1992 ~ 2015	육가공 기술	계약서에 의함
야쿠르트社	1998.06	1998 ~ 2010	계약특허 및 제조기술	계약서에 의함

주1) 상기 건 외 23건의 계약 라이선스 등 총 27건의 기술도입계약이 있습니다.

8. 연구개발활동

가. 연구개발활동의 개요

(1) 연구개발 담당조직

당사의 연구개발 담당조직은 식품연구소, 제약연구소, 바이오연구소, 동물생명연구소 등 4개소입니다.

각 연구소는 해당 사업부문의 장/단기 계획에 맞추어 출시할 신규제품 및 차세대 성장 동력을 확보하기 위한 연구개발에 매진하고 있습니다.

(2) 연구개발비용

(단위 : 백만원)

--	--	--	--	--

과 목	제 4기	제 3기	제2기	제1기
연구개발비용 계	62,750	51,985	51,684	14,744
연구개발비/매출액비율 [연구개발비용계/당기매출액X100]	1.58%	1.35%	1.48%	1.47%

## 나. 연구개발 실적

연구과제	연구기관	연구결과 및 기대효과	제품명
업소용 양식/한풍 /파스타 2010	식품연구소	GS편의점 전용 김해자 도시락 전용 제품 출시 - 돈가스도시락(백설등심돈가스1.3kg, 사우전아일랜드드레싱12g, 돈까스소스25g) - GS제육볶음도시락(프레시안(전지)12kg 프레시안, 오천년의신비명품천일염(가는입자)10kg, 트라이앵글패티(삼각김밥용패티))	GS 김해자도시락
분말조미료 품질 원가 개선 2010	식품연구소	근소한 우위를 점하고 있는 자연재료 조미료 시장에서 '최고의 자연재료' 컨셉으로 마켓리더십 강화를 위하여 한우중의 한우인 횡성한우를 사용하려 만든 자연재료 조미료를 출시 최고의 한우인 횡성한우와 7가지 자연재료로 만든 산들에	산들에 횡성한우
제약OTC 상품 개발	식품연구소	음주 다음 날 저용량의 숙취해소음료에 만족을 느끼지 못하는 음주자를 위한 대용량의 갈증 해소 드링크	헛개수
만두의 New Category 개발 연구	식품연구소	2010년 가을에 추수한 쌀로 만든 우리쌀 물만두	우리쌀물만두
프리미엄 천일염 상품화	식품연구소	5000년 갯벌의 생명력과 소금장인의 장인정신이 빛은 좋은 천일염으로 오천년 긴 세월을 걸쳐 형성된 대한민국 신안의 세계 5대 갯벌에서 바다와 바람과 햇볕이 빚어낸 깨끗한 천일염	100%천일염꽃소금/ 100%천일염구운소금
off-line 건강기능성 드링크 개발	식품연구소	비타민 A의 눈건강 기능성을 claim하는, 일반식품의 영양성분 강조 표시를 활용한 블루베리 건강드링크 (일반 혼합음료). 12월 6일 출시 계획 (본생산 완료)	아이시안 (드링크)
발사탄복합제	제약연구소	고혈압분야 2011년 11월 출시 예정 품목으로 식약청 최종 품목허가 득함	미정

주) 상기 연구과제 포함 현재 진행중인 연구과제는 249건입니다.

## 9. 기타 투자의사결정에 필요한 사항

### 가. 지적재산권 보유 현황

당사가 영위하는 사업과 관련하여 중요한 특허권의 내역은 다음과 같습니다.

명칭	취득일	내용	근거법	소요인력 및 기간	상용화
L-라이신 균주	'07.12	특정 유전자 불활성화에 의해 라이신 생산능력이 향상된 균주	특허법	발명자 3인 1년 소요	양산중

L-쓰레오닌 균주	'08.9	L-쓰레오닌 생산 변이주 및 L-쓰레오닌 생산방법	특허법	발명자 4인 1년 소요	양산중
-----------	-------	-----------------------------	-----	-----------------	-----

나. 환경관련 사항

(1) 신재생 및 폐기물 에너지 도입

당사는 온실가스배출 감축을 위해 폐열을 이용한 열교환장치를 도입하여 2009년부터 연간 11천톤 상당의 온실가스배출을 감축하고 있으며, 2013년까지 2007년 기준대비 온실가스 30% 감축을 목표로 하고 있습니다.

(2) 저탄소 제품 및 친환경 포장

2008년 12월, 정부로부터 탄소배출량 인증을 받아, 햇반 용기에 탄소인증마크를 표기하여 판매하고 있습니다.  
이 외에도, 두부제품과 밀가루, 대두유, 설탕 등 총 11개 품목에 대한 탄소배출량 인증을 받은 상태이며 2011년에는 5개 이상 품목에 대한 인증을 추진할 예정입니다.  
또한, 2010년 저탄소 인증시범 사업에 참여함에 따라, 2011년에는 업계 최초 저탄소 인증 제품(햇반)의 탄생이 기대되고 있습니다

당사는 포장재를 통한 플라스틱 원료 절감을 추진하여 제품의 안전성은 유지되고 플라스틱 사용량은 감축하도록 포장재를 재설계 / 적용하였으며, 선물세트 트레이에 햇반 부산물인 쌀겨를 혼합(10%)하여 온실가스배출량이 감축된 포장재를 만들어 사용하고 있습니다.

(3) 자발적인 탄소정보 공개활동

당사는 2009년, 지속가능경영보고서를 발간하여 녹색경영의 전반적인 활동과 성과를 공개한 바 있으며, 2010년에는 (사)한국사회투자포럼에서 주관하는 CDP(Carbon Disclosure Project)에 참여하여 온실가스 배출 정보 및 배출 목표를 공개한바 있습니다.  
또한, 2010년 선택소비재 부문 우수 기업으로 선정되어 한국CDP위원회로부터 "우수기업상"을 수상 하였습니다.

(4) 저탄소 녹색경영 국무총리상 수상

2010년 저탄소 녹색성장 박람회에서 '온실가스 감축활동', '탄소 배출량 인증사업', '친환경 포장재 도입', '임직원의 녹색 문화 참여 활동' 및 '녹색활동에 대한 이해관계자 소통의 실천 사항' 등을 인정받아 "저탄소 녹색경영 국무총리상"을 수상하였습니다.

### III. 재무에 관한 사항

#### 1. 개별 재무제표에 관한 사항 가. 요약 재무정보

(단위 : 백만원)

구분	제 58 기	제 57 기	제 56 기	제 55기	제 54기
[유동자산]	540,348	578,489	644,695	48,051	501,524
· 당좌자산	540,348	578,489	644,695	48,051	187,736
· 재고자산	-	-	-	-	313,788
[비유동자산]	3,282,425	2,212,952	2,136,435	2,111,363	2,806,604
· 투자자산	3,206,974	2,121,984	2,047,858	2,019,523	1,655,890
· 유형자산	63,088	78,754	81,047	82,947	1,086,184
· 무형자산	616	412	517	603	18,635
· 기타비유동자산	11,747	11,802	7,013	8,290	45,895
자산총계	3,822,773	2,791,441	2,781,130	2,159,414	3,308,128
[유동부채]	271,205	163,973	248,546	43,292	848,733
[비유동부채]	649,640	571,637	551,876	399,142	848,592
부채총계	920,845	735,610	800,422	442,434	1,697,325
[자본금]	156,896	156,784	156,778	156,725	182,015
[자본잉여금]	1,604,597	1,603,209	1,603,141	1,607,928	1,107,376
[자본조정]	△329,636	△331,346	△328,273	△816,811	△357,061
[기타포괄손익누계액]	674,194	△29,165	14,062	34,309	△71,616
[이익잉여금]	795,876	656,349	535,000	734,829	750,090
자본총계	2,901,928	2,055,831	1,980,708	1,716,980	1,610,804
매출액(영업수익)	335,751	244,833	148,484	1,973,392	2,650,428
영업이익	171,339	190,915	6,451	163,040	191,691
당기순이익	161,961	172,864	292,829	38,053	139,886
기본주당순이익	5,800원	6,192원	11,390원	1,651원	4,769원
희석주당순이익	5,797원	6,191원	11,386원	1,637원	4,750원

[△는 부(-)의 수치임]

## 나. 재무정보 이용상의 유의점

### (1) 재무제표 작성기준

회사의 재무제표는 대한민국에서 일반적으로 인정된 회계처리기준에 따라 작성되었습니다.

### (2) 회계처리방법 변경

#### ◇ 제 58 기

- 회사의 회계정책은 전기와 동일하게 작성되었습니다.

#### ◇ 제 57 기

- 회사의 회계정책은 전기와 동일하게 작성되었습니다.

#### ◇ 제 56 기

- 회사의 재무제표는 대한민국에서 일반적으로 인정된 회계처리기준에 따라 작성되었습니다.

당기에 시행된 회계기준 중 회사에 적용되는 기준은 다음과 같습니다.

- 기업회계기준서 제15호 지분법(개정)
- 기업회계기준서 제20호 특수관계자(개정)

기준서 15호(개정)의 적용으로 비교표시된 전기재무제표는 기준서 제1호에 따라 재작성되었습니다.

#### ◇ 제 55 기

- 기업회계기준서 제21호 경과0014854000148540조치에 의하여 동 기준서를 처음으로 적용하는 회계연도에는 당기 자본변동표만을 작성하였습니다.

- 비교표시된 전기 재무제표의 일부계정과목은 기업회계기준서 제21호의 적용에 따른 당기 재무제표의 표시방법에 따라 재분류하였으며, 이러한 재분류는 전기에 보고된 순이익이나 순자산에 영향을 미치지 아니합니다.

- 당기부터 회사는 지주회사업을 영위함에 따라 지분법손익 및 배당금수익을 영업 이익에 포함하여 표시하였으며, 전기 재무제표도 당기 재무제표의 표시방법에 따라 재분류 하였습니다.

- 회사의 재무제표는 재무보고에 관한실무의견서[2006-5] 비상장주식 평가에 관한 회계처리를 적용하여 작성되었으며, 회계변경의 누적효과를 합리적으로 결정할 수 없어 전진적으로 처리하였습니다.

#### ◇ 제 54 기

- 회사는 회계기준적용의견서 06-2 '종속회사, 지분법적용 피투자 회사 및 조인트 벤처의 지분에 대한 투자자산과 관련된 이연법인세 인식에 관한 회계처리'를 2006년 12월 31일로 종료하는 회계연도에 조기적용하였으며, 비교표시된 전년도 재무제표는 기업회계기준서 제1호에 따라 재작성되었습니다. 이러한 회계처리의 변경

으로 인하여 종전의 방식에 의하였을 때보다 2006년과 2005년 12월 31일로 종료되는 회계연도의 법인세비용이 각각 9,541백만원 및 4,513백만원만큼 감소하였고

이익잉여금이 각각 18,543백만원 및 9,002백만원만큼 증가하였으며, 이연법인세 부채가 각각 8,910백만원 및 7,610백만원만큼 감소하였습니다.

다. 최근 3사업연도의 합병 등의 사항

(1) 자산 양도

- 양도일자 : 2008. 9. 18
- 양도자산 : CJ투자증권(주) 보통주 128,336,066주 (지분율:59.69%)
- 거래상대방 : (주)현대미포조선
- 양도가액 : 560,532,889,859원 (주당 약 4,368원)
- 자산양수도 전·후의 자산 증가(감소)내역 (단위: 백만원)

자산목록	양수·도전	증가(감소)	양수·도후
지분법적용 투자주식	2,113,860	131,761	1,982,099

- 공시서류제출일자 : 2008년 7월 14일 (자산양수도신고서)

2. 연결재무제표에 관한 사항

가. 요약연결재무정보

(단위 : 백만원)

구분	제 58 기	제 57 기	제 56 기	제 55 기	제 54 기
[유동자산]	4,399,513	4,124,036	3,457,713	2,888,827	2,725,150
· 당좌자산	3,344,910	3,312,859	2,445,351	2,181,583	2,154,149
· 재고자산	1,054,603	811,177	1,012,362	707,244	571,001
[비유동자산]	8,471,348	6,565,002	6,297,189	5,874,168	4,475,183
· 투자자산	1,944,944	637,087	817,509	796,202	770,084
· 유형자산	4,367,832	4,031,899	3,774,852	3,323,508	2,570,372
· 무형자산	1,553,677	1,312,712	1,236,150	1,283,962	744,969
· 기타비유동자산	604,895	583,304	468,678	470,496	389,758
자산총계	12,870,861	10,689,038	9,754,902	8,762,995	7,200,333
[유동부채]	4,547,038	4,024,553	4,056,299	3,819,489	3,277,573
[비유동부채]	2,630,650	2,760,270	2,425,984	1,913,688	1,676,395
부채총계	7,177,688	6,784,823	6,482,283	5,733,177	4,953,968
[자본금]	156,896	156,784	156,778	156,725	182,015
[연결자본잉여금]	1,599,856	1,598,467	1,601,875	1,543,293	1,056,607

[연결자본조정]	△343,175	△331,346	△323,002	△749,843	△401,579
[연결기타포괄손익누계액]	700,031	△28,633	△572	27,035	4,922
[연결이익잉여금]	799,618	648,325	510,630	736,789	741,519
[소수주주지분]	2,779,947	1,860,617	1,326,910	1,315,819	662,881
자본총계	5,693,173	3,904,215	3,272,619	3,029,818	2,246,365
매출액	11,015,581	9,457,512	7,913,050	6,961,038	6,261,108
영업이익	787,853	737,774	550,247	472,284	340,838
계속사업이익	768,709	540,208	333,445	107,055	122,398
연결총당기순이익	769,623	529,299	346,524	107,055	122,398
지배회사지분순이익	173,726	189,209	266,500	42,067	137,771
연결에 포함된 회사수	71	62	65	65	57

[△는 부(-)의 수치임]

나. 연결재무제표 이용상의 유의점

(1) 연결재무제표 작성기준

- 회사의 재무제표는 대한민국에서 일반적으로 인정된 회계처리기준에 따라 작성되었습니다.

(2) 연결재무제표를 수정하여야 하는 위반사항

- 해당 사항이 없습니다.

(3) 연결재무제표 수정과 관련없는 위반사항

- 해당 사항이 없습니다.

(4) 회계처리방법 변경

- 당기중 해당 사항이 없습니다.

(5) 기타 유의하여야 할 사항

◇ 제 58 기

- 회사는 온미디어(주)와 10개 국내법인과 SHENYANG JILONG CORN BIO TECH CO., LTD와 2개 해외법인을 당기부터 연결재무제표 작성대상 종속회사에 포함하고, (주)씨제이 헬로비전드림씨티방송의 1개 국내법인과 CJ IT2 Holding Ltd 외 3개 해외법인을 연결재무제표 작성대상 종속회사에서 제외하였습니다.

◇ 제 57 기

- 회사는 씨제이지엘에스(주)와 1개 국내법인과 CJ GLS ASIA PTE LTD.와 7개 해외법인을 당기부터 연결재무제표 작성대상 종속회사에 포함하고, 삼양유지(주)와 6개 국내법인을 연결재무제표 작성대상 종속회사에서 제외하였습니다.

◇ 제 56 기



- 회사는 씨제이프로퍼티스(주)의 1개 국내법인과 CJ SHENYANG FEED CO., LTD.의 2개 해외법인을 당기부터 연결재무제표 작성대상 종속회사에 포함하고, 하이투자증권(주)(구, 씨제이투자증권(주))의 4개 국내법인을 연결재무제표 작성대상 종속회사에서 제외하였습니다.
- 회사는 기업회계기준서 제25호 '연결재무제표' 개정에 따라 종속회사의 주식거래와 관련하여 인식된 연결자본잉여금을 초과하는 투자차액을 연결자본조정으로 분류하였으며, 비교표시된 전기재무제표는 기업회계기준서 1호에 따라 재작성하였습니다.

#### ◇ 제 55 기

- 회사는 씨제이제일제당 (주)의 7개 국내법인과 CJ DO BRASIL IND. COM. PROD. ALIM. LTDA.의 4개 해외법인을 당기부터 연결재무제표작성대상 종속회사에 포함하고, 씨제이케이블넷중부산방송(주)의 4개 국내법인을 연결재무제표 작성대상 종속회사에서 제외하였습니다.
- 회사는 2007년 7월 26일 개최된 임시주주총회의 승인에 따라 2007년 9월 1일자로 투자사업부문을 영위할 존속법인인 CJ주식회사와 투자사업부문을 제외한 제조사업부문 일체를 영위할 분할신설법인인 CJ제일제당주식회사로 분할하고, CJ주식회사를 지주회사 체제로 전환하였습니다.

#### ◇ 제 54 기

- 회사는 씨제이파워캐스트(주)의 13개 국내법인과 CJ GLOBAL HOLDINGS LTD.를 당기부터 연결재무제표작성대상 종속회사에 포함하고, 씨제이모닝웰(주)의 6개 국내법인과 PT BUMI TAPIOKA JAYA의 4개 해외법인을 연결재무제표 작성대상 종속회사에서 제외하였습니다.
- 회사는 2006년 4월 10일을 합병기준일로 하여 종속회사인 씨제이모닝웰(주)와 씨제이이에치(주)(구, 씨제이엔터테인먼트(주))를 흡수합병하였으며, 2006년 9월 1일과 2006년 11월 1일을 합병기준일로 하여 종속회사인 (주)해찬들과 한일약품공업(주)를 각각 흡수합병하였습니다.
- 회사는 2006년 9월 12일자 이사회결의에 의거 회사의 베이커리 사업부문을 종속회사인 씨제이푸드빌(주)에 현물출자하였습니다.
- 회사는 회계기준적용의견서 06-2 '종속회사, 지분법적용 피투자회사 및 조인트벤처의 지분에 대한 투자자산과 관련된 이연법인세 인식에 관한 회계처리'를 당 회계연도부터 조기 적용하였으며, 비교표시된 전년도 재무제표는 기업회계기준서 제1호에 따라 재작성되었습니다.
- 2006년 12월 31일 현재종속회사인 CJ투자증권(주)가 고객에게 판매한 수익증권 중에는 제일투신유동화전문유한회사 및 제일투신이차유동화전문유한회사가 발행한 후순위채권 230,734백만원이 포함되어 있습니다. 상기 유동화전문유한회사가 발행한 후순위채권에 대하여는취득가액에 발행이율에 의한 경과이자를 가산하는 방법으로 기준가격이 산출되고 있습니다. 당기말 현재 동 장부가액이 공정가액과 차이가 발생하고 있으며, 향후에도 차이가 발생할 것으로 판단되며 이와 관련하여 회사는 예상되는 손실액을 영업외비용으로 계상하였습니다.

### 3. 한국채택 국제회계기준의 도입 진행사항

가. 한국채택국제회계기준 도입 준비계획 및 추진상황

2007년 3월 발표된 국제회계기준 도입에 관한 로드맵에 따라 회사는 2011 회계연도부터 한국채택국제회계기준을 적용하여 재무제표를 작성하여야 합니다. 회사는 2008년 도입 추진 팀을 구성한 후 외부자문자를 선정하여 1단계로 주요 차이항목에 대한분석을 완료하고, 2단계로 차이항목에 대한 대안을 수립한 후 회사의 회계정책을 결정하였으며, 3단계로 전환일 및 그 이후 회계기간에 대한 한국채택국제회계기준 적용 재무제표를 작성 중에 있습니다.

나. 회사가 선택한 한국채택국제회계기준하의 회계정책과 현행 회계정책과의 주요한차이는 다음과 같습니다. 이러한 부분은 발생할 모든 차이를 망라한 것은 아니며 향후 추가적인 분석결과에 따라 변경될 수 있습니다.

구 분		현행 회계기준	한국채택국제회계기준
한국채택 국제회계기 준의 최초채택	사업결합	해당사항 없음	2010.1.1(전환일)전에 발생한 사업결합거래에 대해 한국채택국제회계기준 제1103호(사업결합)의 규정을 소급하여 적용하지 않는 것으로 결정
	간주원가로서의 공정가치나 재평가액	해당사항 없음	2010.1.1(전환일)에 일부 토지자산에 대하여 공정가치로 평가하여 이를 간주원가로 인식
	누적환산차이	해당사항 없음	2010.1.1(전환일)에 과거에 누적된 환산차이를 "영(0)"으로 조정
	종업원급여	해당사항 없음	2010.1.1(전환일)에 누적된 보험수리적손익을 모두 인식
	차입원가의 자본 화	해당사항 없음	2010.1.1(전환일) 이후 취득하는 적격자산에대한 차입원가만 자본화
연결대상 종속기업의 범위변동	외감법에 따라 지배종속 관계를 판단하되 외감법 시행령 제1조의3항 2호에 따라 직전 사업연도말 자산총액이 100억원에 미달하는 주식회사는 제외	한국채택국제회계기준에 근거하여 종속기업의 규모와 관계없이 회사가 사실상 지배력을 행사하는 모든 종속기업을 포함	
차입원가의 자본화	차입원가는 모두 비용으로 인식	적격자산의 취득, 건설 또는 생산과 직접 관련되는 차입원가는 당해 자산의 취득원가로 계상	
금융자산의 양도	채권에 대한 권리와 의무가 분리이전되는 시점에 제거	위험과 보상/통제/지속적 관여 등의 순차적기준에 의하여 제거시점 및 인식범위를 판단	
금융자산 및 금융부채	장기연불조건의 매매거래에 대해 명목가액과 현재가치 차이가 중요한 경우 현재가치에 의한 평가를 수행	대여금 및 수취채권으로 분류된 금융자산은 공정가치로 인식하고 명목가액과의 차액은 유효이자율법을 적용하여 상각하며, 기타금융부채는 유효이자율법을 적용하여 상각후원가로 측정	
종업원급여	보고기간 말 현재 1년이상 근속한 전 임직원이 퇴직할 경우에 지급하여야 할 퇴직금추계액 전액을 퇴직급여충당부채로 계상하며, 기타장기종업원급여에 대하여 지급의무가 확정되	보험수리적 방법에 의하여 확정급여채무를 측정하고, 기타장기종업원급여에 대하여 보험수리적방법에 의하여 측정된 미지급비용을 계상	

	는 시점에 비용처리	
영 업 권	사업결합 시 인식된 영업권은 정액법으로 상각하며, 부의영업권은 비화폐성자산의 가중평균 내용연수등에 거쳐 환입	영업권은 상각하지 아니하고, 매 보고기간말 손상검사를 수행하며, 염가매수차익은 사업결합일에 당기손익으로 인식
투자부동산 계정재분류	임대부동산을 유형자산으로 분류	임대수익이나 시세차익을 얻기 위하여 보유하고 있는 부동산은 투자부동산으로 분류
내용연수가 비한정인 무형자산	독점적·배타적인 권리를 부여하고 있는 관계법령이나 계약에 정해진 경우를 제외하고는 20년 이내의 기간동안 상각	내용연수가 비한정인 무형자산은 상각하지 아니하며, 정기적인 손상평가 수행
회 원 권	기타비유동자산의 장기성보증금으로 분류	내용연수가 비한정인 무형자산으로 분류
위험회피회계	간편법에 따른 위험회피회계 적용	간편법에 따른 위험회피회계 미적용
보유하고 있는 전환증권	일반채권으로 회계처리	전환권을 내재파생상품으로 분리하고 파생상품 회계처리 적용
발행한 전환증권	전환권대가 등을 자본으로 분류	전환권대가 등을 부채요소와 자본요소를 가진 내재파생상품으로 분류하여 파생상품 회계처리 적용
이연법인세	중속회사, 공동지배기업 및 관계기업 투자에 대한 일시적 차이를 발생원천별로 구분하지 아니하고 하나로 보아 이연법인세자산·부채의 인식 여부를 판단	중속회사, 공동지배기업 및 관계기업 투자에 대한 일시적 차이를 소멸방법에 따라 이연법인세자산·부채를 인식
	관련된 항목의 재무상태표상 분류에 따라 유동·비유동으로 구분하며, 재무상태표상 항목과 관련되지 않은 경우에는 예상 소멸시기에 따라 유동·비유동으로 구분표시	이연법인세자산·부채는 비유동으로 표시
	압축기장충당금을 설정한 토지의 재평가차액에 대한 이연법인세부채 미계상	압축기장충당금을 설정한 토지의 재평가차액에 대한 이연법인세부채 계상

#### 다. 연결대상기업의 변화

2010년 12월 31일 현재 한국채택국제회계기준의 도입으로 인한 연결대상기업의 변화는 다음과 같습니다.

현행 한국의 일반적으로 인정된 회계처리기준 하의 연결대상	한국채택국제회계기준 하의 연결대상	차 이
-	신의도천일염(주), (주)슈퍼레이스(구, (주)케이지티씨알), (주)포디플러스, 이앤씨인프라(주), 좋은콘서트(주), 클립서비스(주), (주)인터내셔널미디어지니어스, 케이엔티브이(주), 엠바로(주), (주)씨제이헬로비전대구동구방송(구, (주)동구케이블방송), 씨제이엔씨코리아(주), CJ FOODVILLE ASIA PTE. LTD., CJ CHANGSHA FEED CO., LTD., CJ FOOD SERVICE(SHANGHAI) CO., LTD., CJ TIANJIN FEED CO., LTD., CJ HARBIN FEED CO., LTD., CJ QINGDAO FOODS CO., LTD., 북경하선정종합식품유한공	현행 회계기준 하에서 외감법에 따라 직전 사업연도말 자산총액(당기 설립시는 설립시점의 납입자본금)이 100억 미만으로 연결대상에서 제외되었으나 한국채택국제회계기준에 따라 연결대상기업에 포함

	<p>사, CJ ZHENGZHOU FEED CO., LTD., CJ NANJING FEED CO., LTD., CJ CHENGDU FEED CO., LTD., PT AGROBIS PANCA EKATAMA, CJ OMNI INC., TOUS LES JOURS USA L.L.C., TOUS LES JOURS INTERNATIONAL CORP., CJ FEED INDIA PRIVATE LTD., CJ VINA FOOD CO., LTD., CJ GLS PHILIPPINES INC., EC DISTRIBUTION SDN BHD, CJ HOME SHOPPING CO.,LTD. (SHANGHAI, CHINA), CJ GLS (H.K.) LTD., CJ HOME SHOPPING CO., LTD.(BEIJING,CHINA), EC SERVICES SDN. BHD., CJ GLS CHINA (SHANGHAI) LTD., CJ GLS CENTRAL AMERICA, S.A. DE. CV.,EC LOGISTICS (M) SDN. BHD., KWIK ENTERPRISE SDN. BHD., CONPAC WAREHOUSING PTE. LTD., QUICK LOGISTICS(M) SDN. BHD., CJ GLS NETHERLANDS B.V., SUPPLY CHAIN SERVICES SDN. BHD., CJ GLS AMERICA, INC., EC FREIGHT FORWARDING SDN., BHD., CJ GLS FORWARDING (M) SDN. BHD., CJ GLS(SHENZHEN)CO.,LTD, 회결청도유한공사, IMAGINASIAN ENTERTAINMENT, INC., CJ CGV AMERICA LA, LLC., CJ CGV HOLDINGS LTD., CJ CGV AMERICA HOLDINGS, INC., CJ CENTURY ENTERTAINMENT &amp; MEDIA CONSULTING CO., LTD., CJ FOOD COURT L.L.C., CJ FOOD SERVICE CO., LTD.,CJ BEIJING BAKERY CO., LTD., CJ BAKERY VIETNAM CO., LTD., CJ INTERNATIONAL TRADING CO., LTD., CJ GLS VIRTNAM CO., LTD., CJ ENTERTAINMENT JAPAN INC., SHANGHAI CJ CGV MEDIA CONSULTING CO., LTD., CJ GLS(VN) FREIGHT CO., LTD.</p>	
-	씨제이씨제일차유동화전문(유), 씨제이씨에이티브이제이차(주)	현행 회계기준 하에서 자산유동화회사는 연결재무제표 작성대상 종속회사에서 제외되었으나 한국채택국제회계기준에 따라 연결대상기업에 포함
씨제이인터넷(주), 씨제이아이지(주), (주)에니파크, (주)미디어웹, CJ TOYOTA TSUSHO PHILIPPINES INC.	-	현행 회계기준 하에서 의결권 있는 주식을 30%초과 소유하면서 최대출자자로 연결대상회사에 포함되었으나 실질 지배력이 없다고 판단되어 한국채택국제회계기준에 따라 연결대상기업에서 제외
-	이플레이온(주)	현행 회계기준 하에서 청산예정법인은 연결재무제표 작성 대상 종속회사에서 제외되었으나 한국채택국제회계기준에 따라 연결대상기업에 포함

라. 기업의 재무상태 및 경영성과에 미치는 영향

당사의 재무상태과 경영성과에 미치는 영향은 개별재무제표를 기준으로 작성된 것이며, 향

후 추가적인 영향분석, 기준서 개정 등에 따라 변동될 수 있습니다. 연결재무제표의 조정내역은 본 보고서의 제출일 현재, 분석 중에 있습니다.

(1) 2010. 1. 1(전환일) 재무상태 조정내역

(단위 : 백만원)

구분	자산	부채	자본	비고
한국채택국제회계기준 이전의 회계기준	2,791,441	735,610	2,055,831	
조정사항:				
지분법투자주식의 원가법 전환	(23,042)	(16,853)	(6,189)	
매도가능증권의 공정가치 평가	10,976	2,414	8,562	중앙일보 등 평가
내제과생상품의 공정가치 평가	4,004	881	3,123	엠넷미디어 발행 전환사채 (2010년말 소멸)
기타	708	1,165	-457	주1)
조정액 합계	(7,354)	(12,393)	5,039	
한국채택국제회계기준	2,784,087	723,217	2,060,870	

주1) '기타'에 포함되는 조정사항으로는 압축기장충당금의 이연법인세인식, 무형자산(상표권) 상각방법의 변경, 금융비용자본화 취소, 웹사이트 원가화 및 확정급여채무 등이 있습니다.

(2) 2010.12.31 재무상태 및 2010년 경영성과 조정내역

(단위 : 백만원)

구분	자산	부채	자본	당기순이익	비고
한국채택국제회계기준 이전의 회계기준	3,822,773	920,845	2,901,928	161,961	
조정사항:					
지분법투자주식의 원가법 전환	(303,067)	(49,279)	(253,788)	(153,878)	
확정급여채무	0	(490)	490	4,576	
기타	770	1,175	-405	1,201	주1)
법인세 효과	0	0	0	7,242	
조정액 합계	(302,297)	(48,594)	(253,703)	(140,859)	
한국채택국제회계기준	3,520,476	872,251	2,648,225	21,102	

주1) '기타'에 포함되는 조정사항으로는 파생상품 위험회피회계 취소, 웹사이트 원가화, 무형자산(상표권) 상각방법의 변경, 압축기장충당금 이연법인세 인식 및 금융비용자본화의 취소 등이 있습니다.



## IV. 감사인의 감사의견 등

### 1. 회계감사인의 감사의견 등

#### 가. 감사인에 관한 사항

##### (1) 회계감사인의 명칭

당사의 제58기, 제57기 및 제56기 감사는 삼일회계법인이 수행하였습니다.

제 58 기	제 57 기	제 56 기
삼일회계법인	삼일회계법인	삼일회계법인

##### (2) 회계감사인의 감사(또는 검토)의견

제58기, 제57기 및 제56기의 재무제표에 대하여 대한민국에서 일반적으로 인정된 회계처리 기준에 따라 중요성의 관점에서 적절하게 표시하고 있다는 의견을 받았습니다.

사 업 연 도	감사의견	지적사항 등 요약
제 58 기	적정	-
제 57 기	적정	-
제 56 기	적정	-

##### (3) 감사용역 체결현황

감사인인 삼일회계법인은 분기, 반기, 기말감사 및 연결감사를 제58기에는 3,140시간 실시하였으며, 보수 총액은 240백만원입니다.

또한, 분기, 반기, 기말감사 및 연결감사를 제57기에는 3,100시간, 제56기에는 3,050시간 실시하였으며, 감사용역에 대한 보수는 제57기 225백만원, 제56기 225백만원을 지급하였습니다.

(단위 : 백만원, 시간)

사업연도	감사인	내 용	보수	총소요시간
제58기	삼일회계법인	분기, 반기, 기말, 연결감사	240	3,140
제57기	삼일회계법인	분기, 반기, 기말, 연결감사	225	3,100
제56기	삼일회계법인	분기, 반기, 기말, 연결감사	225	3,050

##### (4) 비감사용역 체결현황

회사는 회계감사법인인 삼일회계법인과 감사용역이외에 하기와 같은 용역 계약을 체결하였습니다.

(단위 : 백만원)

사업연도	계약체결일	용역내용	용역수행기간	보수	비고
제58기	2010. 9	IFRS 재무제표 인증	2010. 9 ~ 2011. 3	250	-
	2010. 2	세무 검토 용역	2010. 2 ~ 2010. 7	75	-
제57기	-	-	-	-	-
제56기	2008. 4	자회사 세무자문	2008. 4 ~ 2008. 7	200	-
	2008. 8	세무 자문	2008. 8	10	-

#### 나. 종속회사 감사의견

최근 3개 사업연도 중 회계감사인으로부터 적정 이외의 감사의견을 받은 종속회사는 없습니다.

#### 2. 내부회계관리제도

회계감사인은 당사의 제58기, 제57기 내부회계관리제도 운영실태평가보고서를 검토하고 중요성의 관점에서 내부회계관리제도 모범규준의 규정에 따라 작성되지 않았다고 판단하게 하는 점이 발견되지 아니하였다는 의견을 표명하였습니다.



## V. 이사의 경영진단 및 분석의견

### 1. 경영성과

CJ 주식회사는 2007년 9월 1일 지주회사 전환으로 투자와 사업의 분리를 통해 경영 투명성과 효율성을 제고하는 기반을 마련하였을 뿐만 아니라 자회사들은 고유의 사업에만 전념하여 경영 실적에 따라 평가 받는 선진적 기업지배 구조를 구축하였습니다.

이에 따라 회사는 CJ 제일제당, CJ프레시웨이, CJ푸드빌 등의 식품 및 식품서비스부문, 제약 및 바이오 사업의 생명공학 부문, CJ오쇼핑과 CJ GLS 등 신유통부문, CJ엔터테인먼트와 CJ미디어 등의 엔터테인먼트&미디어 부문의 4대 사업군과, CJ건설 등 인프라 사업군을 거느린 지주회사로서 기업가치 극대화과 주주가치 제고를 위하여 노력하고 있습니다. 회사는 2010년중 1,742억원의 지분법 순손익을 달성하였습니다.

또한, 2008년부터는 CJ브랜드의 사용을 허용하고 그 대가로 CJ브랜드를 사용하는 회사의 매출액을 기준으로 그 일정비율을 상표권 사용수수료로 부과하는 등 로열티 수익 등으로 2010년 연간 약 332억원의 수익을 실현하였으며, 기타 임대료 수익과 배당금 수익을 실현함으로써 안정적인 수익구조를 구축하였습니다.

당사의 주요 자회사인 CJ제일제당은 회사의 근간이 되는 소재식품, 가공식품, 제약, 바이오 등 사업부문에 자원을 집중하여 전년 대비 3.2% 증가한 39,627억원의 매출을 달성했습니다. 영업이익은 전년 대비 21.0% 감소한 2,069억원을 기록하였으나, 당기순이익은 지분법이익 및 매도가능증권처분이익으로 대폭 개선된 6,865억원을 달성하였습니다.

### 2. 재무상태

CJ주식회사의 자산총계는 전년대비 37.0%(1조 313억원) 증가한 3조 8,228억원, 부채총계는 25.2%(1,852억원) 증가한 9,208억원, 자본총계는 41.2%(8,461억원) 증가한 2조 9,019억원입니다. 자산의 증가는 지분법 주식 증가 3,777억원 및 삼성생명 등 매도가능증권의 증가 7,455억원에 기인하며, 부채의 증가는 대부분 이연법인세부채의 증가가 그 원인입니다.

CJ제일제당의 자산총계는 전년대비 24.0%(9,652억원) 증가한 49,938억원, 부채총계는 2.8%(618억원) 감소한 21,398억원, 자본총계는 56.2%(10,270억원) 증가한 28,540억원입니다.

### 3. 자금조달

회사는 2010년 중 영업활동으로 인한 현금흐름이 98억원, 투자활동으로 인한 현금흐름이 236억원, 재무활동으로 인한 현금흐름이 △255억원 발생하였습니다. 2010년말 현재 총 차입금(사채포함)은 약 6,586억원으로 2011년 중 만기가 도래하는 차입금은 약 2,218억원입니다. 2010년말 현재 회사의 부채비율이 약 31.7%로 안정적인 재무비율을 유지하고 있는 만큼 동 차입금에 대한 만기연장 여부는 향후 자금운용계획을 고려하여 결정할 예정이며, 효율적으로 관리해 나갈 예정입니다.

## VI. 이사회 등 회사의 기관 및 계열회사에 관한 사항

### 1. 이사회에 관한 사항

#### 가. 이사회 구성 개요

보고서 작성기준일 현재 당사의 이사회는 3명의 사내이사 및 4명의 사외이사 등 총 7명으로 구성되어 있습니다. 또한 이사회 내에는 감사위원회, 사외이사후보추천위원회 등 2개의 이사회내 위원회가 있습니다. 각 이사의 주요 이력 및 담당업무는 『VIII. 임원 및 직원 등에 관한 사항』을 참조하시기 바랍니다.

#### 나. 중요 의결사항 등

당기 중의 이사회 의결사항은 다음과 같습니다.

회차	개최일자	의안내용	가결여부	사외이사 의결 여부							
				신상구	박제찬	오대식	이상돈	허병우 (퇴임)	오지철 (사임)	조경식 (퇴임)	유종일 (퇴임)
1	2010. 2. 9	제57기 재무제표 및 영업보고서 승인의 건 내부회계관리제도 운영 실태 보고	가결 보고	-	-	-	찬성 -	찬성 -	-	찬성 -	불참 -
2	2010. 3. 9	제57기 정기주주총회 소집 결의의 건 사채발행의 건 내부회계관리제도 운영실태 평가 보고	가결 가결 보고	-	-	-	찬성 찬성 -	찬성 찬성 -	-	찬성 찬성 -	불참 불참 -
3	2010. 3.29	대표이사 선임의 건 사외이사후보추천위원회의 위원 선임의 건	가결 가결	찬성 찬성	-	-	찬성 찬성	찬성 찬성	찬성 찬성	-	-
4	2010. 8.17	CJ제일제당(주)에 대한 CJ Global Holdings Limited 발행주식 현물출자의 건 2010년 상반기 경영실적 보고	가결 -	찬성 -	-	-	찬성 -	찬성 -	찬성 -	-	-
5	2010.11.16	CJ푸드빌(주)에 대한 부동산 현물출자의 건 CJ올리브영(주)에 대한 비계열사 주식 현물 출자의 건 자회사 지분 매입의 건 2010년 3분기 경영실적 보고	가결 가결 가결 -	찬성 찬성 찬성 -	-	-	찬성 찬성 찬성 -	찬성 찬성 찬성 -	찬성 찬성 찬성 -	-	-
6	2010.12.14	이해관계자와의 거래 승인의 건	가결	찬성	-	-	찬성	찬성	찬성	-	-
7	2011. 1.27	제58기 재무제표 및 영업보고서 승인의 건 계열회사 지분 매입의 건	가결 가결	불참 불참	-	-	찬성 찬성	찬성 찬성	찬성 찬성	-	-
8	2011. 2.28	정기주주총회 소집 결의의 건	가결	찬성	-	-	찬성	찬성	불참	-	-
9	2011. 3.23	대표이사 선임의 건 사외이사후보추천위원회의 위원 선임의 건	가결 가결	찬성 찬성	찬성 찬성	찬성 찬성	찬성 찬성	(퇴임) (사임)	(사임)	-	-

#### 다. 이사회내 위원회

당사는 감사위원회 및 사외이사후보추천위원회 등 2개 위원회를 설치하여 운영하고 있습니다.

라. 이사의 독립성

가. 사외이사

제출일 현재, 관계법령과 정관에 따라 회사의 사외이사 후보를 추천하기 위하여 설치된 당사의 사외이사후보추천위원회는 신상구 위원장을 포함하여 사외이사 4인 전원으로 운영하고 있습니다. 동위원회는 균형있는 의사결정 및 경영감독이 가능하도록 후보자들의 경력 및 전문분야를 고려한 후, 상법 및 상법시행령 등 관련법령에 제시된 결격사유에 해당되지 않는지를 심사하여 최종적으로 주주총회에 추천하고 있습니다.

당사는 관련법령상 사외이사가 이사 총수의 과반수이어야 하는 바, 당해 법령을 준수하고 있습니다.

나. 사내이사

관계법령과 정관에 따라 주주총회에 선임할 의사 후보자는 이사회에서 선정하여 주주총회에 제출할 의안으로 확정하고 있습니다. 이러한 절차에 따라 선임된 이사는 3명이며, 각 이사의 주요 이력 및 담당업무는 『Ⅷ.임원 및 직원 등에 관한 사항』을 참조하시기 바랍니다.

## 2. 감사제도에 관한 사항

가. 감사위원회에 관한 사항

당사는 2000년 3월 11일 당시 증권거래법등 관계법령에 의해 이사회 결의로 감사위원회를 설치하였으며, 감사위원회의 주요 부의사항은 주주총회에 관한 사항, 이사 및 이사회에 관한 사항, 감사에 관한 사항 등입니다. 현재 사외이사 4인으로 구성되어 운영되고 있으며, 감사위원회의 인적사항은 다음과 같습니다.

(1) 감사위원회 위원의 인적사항, 사외이사 여부 및 독립성

성명	주요 경력	사외이사 여부	독립성 충족 여부	비고
오대식	- 서울대학교 고고학 학사 - 법무법인 태평양 고문 - 서울지방국세청 청장	사외이사	충족	2011.03.18 선임
신상구	- 서울대학교 의학 학사, 동대학원 약리학 박사 - 서울대 의과대 의학과 약리학교실 교수 - 대한임상약리학회 회장 - 국가임상시험사업단 단장	사외이사	충족	2010.03.26 선임
박제찬	- 중앙대학교 무역학 학사 - 포스코경영연구소 고문 - 국가정보원 경제정보실장 - 국가정보대학원 교수	사외이사	충족	2011.03.18 선임
이상돈	- 고려대학교 법학과 학사, 석사 - 독일 프랑크푸르트요한볼프강괴테대학교	사외이사	충족	2011.03.18

	대학원 법학박사 - 고려대학교 법학전문대학원 교수			선임
허병우 (퇴임)	- 서울대학교 상대 졸 - 서울지방국세청장 - 국세청 국제조세실장 - 사단법인 세우회 이사장 - 국세심판원 심판관 - 경희대 겸임교수(조세법)	사외이사	충족	2011.03.18 퇴임
오지철 (퇴임)	- 서울대학교 법학과 학사, 박사 - 한국관광공사 사장 - 전라남도 문화관광정책 고문	사외이사	충족	2011.03.18 사임

## (2) 감사위원회의 활동

회차	개최일자	의안내용	가결여부	비고
1	2010. 3. 9	내부회계관리제도 운영실태 평가 보고	가결	-
2	2011. 2.28	외부감사인 선임 승인의 건	가결	-
3	2011. 3.23	감사위원회의 위원장 선임의 건	가결	-

## 3. 주주의 의결권 행사에 관한 사항

### 가. 투표제도

당사는 집중투표제, 서면투표제 또는 전자투표제를 채택하고 있지 않습니다.

### 나. 소수주주권의 행사여부

당사는 공시대상 기간 중 소수주주권이 행사되지 않았습니다.

### 다. 경영권 경쟁

당사는 공시대상 기간 중 경영권 경쟁이 발생하지 않았습니다.

## 4. 계열회사 등의 현황

### 가. 회사가 속해있는 기업집단

당사는 독점규제 및 공정거래에 관한 법률상 씨제이 기업집단에 소속되어 있습니다. 공시서류 작성기준일 현재 동 기업집단에 소속되어 있는 회사(국내기준)는 63개사이며, 상장 10개사, 비상장 53개사로 구성되어 있습니다. 그 소속 회사 현황은 다음과 같습니다.

상장사 (10개사)	비상장사 (53개사)
CJ(주), CJ제일제당(주), CJ	CJ건설(주), CJ시스템즈(주), 에스에이관리(주)[구.CJ미디어(주)], CJ지엘에스(주),



쥬온미디어										55.17	4.76										59.93	
쥬오리온시네마네트웍											90.27											90.27
쥬온게임네트웍											86.73											86.73
쥬바둑텔레비전											66.21											66.21
쥬디지털온미디어											99.92											99.92
쥬이플레이온											100.00											100.00
쥬씨제이헬로비전대구동구방송											89.60											89.60
쥬씨제이헬로비전대구수성방송											87.63											87.63
쥬씨제이헬로비전영동방송											74.59											74.59
쥬씨제이헬로비전아라방송											73.21											73.21
CJ프레시웨이(쥬)	51.89		7.35																			59.24
CJ엔터테인먼트(쥬)	100.00																					100.00
CJ인터넷(쥬)	31.58																					31.58
쥬미디어웍						68.84																68.84
쥬미디어웍아이							100.00															100.00
CJ건설(쥬)	99.92											0.02										99.94
에스에이관리(쥬)	49.93													0.43	0.00							50.36
CJ미디어(쥬)	49.93													0.00	0.43							50.36

CJ GLS(주)	41.44													0.12						41.56
주CJ헬로비전								75.23						16.05						91.28
주CJ텔레닉스								100.00												100.00
CJ시스템즈(주)	66.32																			66.32
CJ창업투자(주)	90.00																			90.00
CJ푸드빌(주)	96.29																			96.29
CJ엠티원(주)		100.00																		100.00
수퍼피드(주)		99.99																		99.99
CJ올리브영(주)	100.00																			100.00
CJ과워캐스트(주)																60.00				60.00
CJ엔지씨코리아(주)														67.00						67.00
돈돈팝(주)																	100.00			100.00
CJ아이지(주)						100.00														100.00
주아트서비스				41.35	4.72															46.07
주프리머스시네마								80.01												80.01
주애니파크						53.29														53.29
주CJ스포츠						100.00														100.00
주챔프비전														50.00						50.00

CJ엔시티주			100.00																100.00
㈜좋은콘서트																		51.00	51.00
CJ씨푸드주		46.52																	46.52
엠넷미디어주	49.44																	0.74	50.17
㈜씨제이무터																		100.00	100.00
㈜하선정종합식품		100.00																	100.00
케이엠티브이주																		100.00	100.00
클럽서비스주				51.68															51.68
이앤씨인프라주											100.00								100.00
화성봉담PFV주	82.46																		17.54
㈜디시네마오브코리아								50.00											50.00
㈜인터내셔널미디어지니어스											100.00								100.00
동부산테마파크주	50.00																		50.00
엠바로주				42.06															42.06
신의도천일업주		52.12																	52.12
㈜슈퍼페이스								98.79											98.79
㈜씨드나인게임즈						53.01													53.01

주1) 지분율은 보통주 기준임.

























(기 2010.12.31 )

(단위 : 백만원, 주, %)

준일

:

법인명	최초취득일자	출자목적	최초취득금액	기초잔액			증가(감소)			기말잔액			최근사업연도 재무현황	
				수량	지분율	장부가액	취득(처분)		평가손익	수량	지분율	장부가액	총자산	당기순이익
							수량	금액						
CJ 제일제당(주)	2007.09.01	경영참여	134,180	4,413,707	36.66	857,856	421,171	33,977	312,169	4,834,878	37.85	1,204,002	4,993,742	686,486
CJ 프레시웨이(주)	1998.12.31	경영참여	2,117	5,592,220	51.89	39,639	-	-	6,057	5,592,220	51.89	45,696	305,234	8,993
CJ 푸드빌(주)	2000.06.05	경영참여	50	12,273,236	95.81	54,346	1,638,547	15,594	-24,377	13,911,783	96.29	45,563	311,934	5,248
CJ 건설(주)	1998.12.31	경영참여	9,922	8,915,707	99.92	116,086	-	-	-51,079	8,915,707	99.92	65,007	551,734	-36,970
CJ 시스템즈(주)	1998.12.31	경영참여	1,821	621,333	62.12	13,303	-	-	8,923	621,333	66.32	22,226	136,371	9,848
CJ 엔터테인먼트(주)	2000.04.18	경영참여	28,967	3,000,000	100	121,297	-	-	6,477	3,000,000	100.00	127,774	290,191	6,402
에스에이관리(주) (구. CJ미디어(주))	1998.12.31	경영참여	19,500	9,374,499	49.93	54,303	-2,296,612	-41,659	-7,856	7,077,887	49.93	4,788	9,682	-18,376
CJ 미디어(주)	2010.10.01	경영참여	41,659	-	-	-	2,296,611	41,659	2,042	2,296,611	49.93	43,701	228,890	4,069
(주)CJ 요소평	2000.05.27	경영참여	231,570	4,400,901	39.97	313,206	-1,980,406	-120,005	28,103	2,420,495	39.86	221,304	904,245	92,799
CJ 창업투자(주)	2000.02.18	경영참여	18,000	1,800,000	90.00	9,948	10	0	-9	1,800,010	90.00	9,939	11,191	242
CJ GLS(주)	2005.08.29	경영참여	24,747	2,385,617	41.52	78,036	-	-	6,918	2,385,617	41.44	84,954	360,674	16,215
CJ 올리브영(주)	2002.10.31	경영참여	50	6,720,000	100	24,094	7,953,778	45,833	-15,528	14,673,778	100.00	54,399	133,015	2,005

CJ 인터넷㈜	2004. 04.14	경영 참여	38,0 00	6,259,50 0	27.46	105,463	940,710	15,107	-6,590	7,200,21 0	31.58	113,98 0	286,732	4,67 0
CJ CGV㈜	2006. 04.10	경영 참여	61,2 85	8,257,00 0	40.05	92,313	-	-	11,740	8,257,00 0	40.05	104,05 3	631,458	33,3 47
엠넷미디어㈜	2006. 07.18	경영 참여	38,0 00	23,884,8 89	49.31	19,499	5,577,2 44	10,611	-8,515	29,462,1 33	49.44	21,595	140,428	- 14,1 63
화성봉담피에프 브이㈜	2009. 07.31	경영 참여	23,9 30	4,700,40 0	82.46	19,947	-	-	-2,933	4,700,40 0	82.46	17,014	78,004	-984
CJ 이엔엠㈜ (구.㈜오미디어홀 딩스)	2010. 09.01	경영 참여	120, 005	0	0	0	2,162,2 33	126,214	4,478	2,162,23 3	43.61	130,69 2	473,527	- 1,13 5
엔프라니㈜	2001. 03.28	경영 참여	22,3 37	1,240,20 9	27.76	4,362	- 1,240,2 09	-5,681	1,319	0	0.00	0	34,630	- 3,28 8
동부산테마파크 ㈜	2009. 11.12	경영 참여	1,50 0	300,000	50.00	1,500	-	-	-1,158	300,000	50.00	342	687	- 1,97 0
Lee Entertainment L.L.C.(*)	1995. 02.28	경영 참여	31,3 41	-	99.36	52,715	-	-	-1,335	-	99.36	51,380	51,796	23
CJ Japan Corp.	2002. 08.31	경영 참여	405	4,000	100	2,573	-	-	1,438	4,000	100.0 0	4,011	97,413	1,06 4
CJ Global Holdings Limited	2006. 06.28	경영 참여	617	44,318,2 75	100	14,188	- 44,318, 275	-33,977	19,789	0	0.00	0	280,762	23,0 74
㈜사조해표	2004. 11.23	투자	3,75 9	903,000	12.61	11,739	- 903,000	-10,926	-813	0	0.00	0	287,679	11,7 16
삼성생명보험(주)	1998. 12.31	투자	1,74 2	639,434	3.20	518	5,754,9 06	0	654,90 2	6,394,34 0	3.20	655,42 0	133,045 ,073	906, 095
삼성에버랜드(주)	1998. 12.31	투자	4,88 8	58,823	2.35	5,180	-	-	121,03 8	58,823	2.35	126,21 8	-	-
(주)한국CATV영 동방송	2000. 04.14	투자	1,67 1	95,500	2.82	2,300	- 95,500	-2,300	0	0	0.00	0	38,514	3,48 4
드림허브프로젝 트금융투자(주)	2007. 12.18	투자	50	2,000,00 0	1.00	10,000	-	-	0	2,000,00 0	1.00	10,000	7,478,5 96	- 65,5 66

씨제이라이온(주)	2004. 12.01	투자	30,8 26	190,000	19.00	2,563	- 190,000	-2,700	137	0	0.00	0	-	-
(주)중앙일보사	1998. 12.31	투자	12,1 52	572,519	26.20	14,456	- 572,519	-26,525	12,069	0	0.00	0	-	-
서울라이트타워 (주) (구.상암랜드마크 크프로젝트금융 투자㈜)	2009. 03.25	투자	1,05 0	462,000	1.50	2,310	-	-	0	462,000	1.50	2,310	196,895	- 8,16 6
Raine-Partners Fund	2010. 12.07	투자	624	0	0	0	128,531 ,458	624	0	128,531, 458	1.65	624	-	-
합 계				153,382, 769	-	2,043,74 0	103,680 ,147	45,846	1,077,4 06	257,062, 916	-	3,166,9 92	-	-

(\* ) 상기법인은 법인형태가 주식회사가 아니므로 주식수가 존재하지 않습니다.

## VII. 주주에 관한 사항

### 1. 최대주주 및 그 특수관계인의 주식소유 현황

당사의 최대주주 및 그 특수관계인의 주식소유 현황은 다음과 같습니다.

#### 최대주주 및 특수관계인의 주식소유 현황

(기준일 : 2010.12.31 )

(단위 : 주, %)

성명	관계	주식의 종류	소유주식수(지분율)				비고
			기 초		기 말		
			주식수	지분율	주식수	지분율	
이재현	본인	보통주	11,937,813	42.01	11,937,813	41.20	-
하대중	임원	보통주	638	0.00	638	0.00	-
김교숙	친인척	보통주	10,013	0.04	10,013	0.03	-
이경희	친인척	우선주	3,150	0.11	3,150	0.14	-
이경후	친인척	보통주	37,485	0.13	37,485	0.13	-
CJ나눔재단	재단	보통주	164,004	0.58	164,004	0.57	-
CJ문화재단	재단	보통주	125,681	0.44	125,681	0.43	-
계		보통주	12,275,634	43.20	12,275,634	42.37	-
		우선주	3,150	0.11	3,150	0.14	-
		기 타	0	0	0	0.00	-

※ 최대주주는 당사의 대표이사를 맡고 있는 이재현 회장이며, 최대주주의 주요 경력은 『VIII. 임원 및 직원의 현황』을 참조하시기 바랍니다.

### 2. 주식의 분포

#### 주식 소유현황

(기준일 : 2010.12.31 )

(단위 : 주)

구분	주주명	소유주식수	지분율	비고
5% 이상 주주	이재현	11,937,813	38.22%	발행주식총수 기준
	국민연금공단	1,936,687	6.20%	발행주식총수 기준
우리사주조합		15,526	0.05%	발행주식총수 기준

## 소액주주현황

(기준일 : 2010.12.31 )

(단위 : 주)

구 분	주주		보유주식		비 고
	주주수	비율	주식수	비율	
소액주주	27,705	99.97%	14,372,508	46.02%	발행주식총수 기준
전체	27,714	100%	31,233,454	100%	발행주식총수 기준

※ 한국에탁결제원 제공

### 3. 주식의 사무

정관상 신주인수권의 내용	·소유주식수에 비례하여 신주배정 ·경영상의 필요로 제3자 배정 가능 ·전환사채 및 신주인수권부사채 발행 가능		
결 산 일	12월 31일	정기주주총회	사업년도 종료후 3월 이내
주주명부폐쇄시기	매년 1월 1일 ~ 1월15일		
주권의 종류	1, 5, 10, 50, 100, 500, 1000, 10000주권(8종)		
명의개서대리인	한국에탁결제원		
주주의 특전	없음	공고방법	전자공고

### 4. 주가 및 주식거래실적

당사 주식의 최근 6개월간 주가 및 거래량은 다음과 같습니다.

(단위 : 원, 주)

종 류		11년 2월	11년 1월	10년 12월	10년 11월	10년 10월	10년 9월
보통주	최 고	78,900	82,100	87,900	87,200	93,800	97,600
	최 저	71,100	75,500	78,200	76,000	79,300	84,000
월간거래량		3,132,244	4,909,062	5,916,643	7,016,189	5,410,059	6,375,913
우선주	최 고	24,750	28,300	30,100	29,300	29,400	31,300
	최 저	23,000	24,950	28,000	27,100	26,550	27,100
월간거래량		38,438	62,760	146,834	263,935	167,123	159,109

※ 상기 주가는 해당 일자의 종가 기준입니다.





## VIII. 임원 및 직원 등에 관한 사항

### 1. 임원 및 직원의 현황

#### 가. 임원의 현황

보고서 제출기준일 현재 당사의 임원은 등기임원 7명, 미등기임원 17명 등 총 24명입니다. 임원의 상세현황은 다음과 같습니다.

#### 등기 임원 현황

(기준일 2011.03.31 )

(단위 : 주)

성명	출생년 월	직위	등기임 원 여부	상근 여부	담당 업무	주요경력	소유주식수		채직기간	임기 만료일
							보통주	우선주		
손경 식	1939.0 9	대표이 사	등기임 원	비상 근	대표이사	서울대 법학 졸 현 대한상공회의소 회장	-	-	1994.02.25 ~ 현재	-
이재 현	1960.0 3	대표이 사	등기임 원	상근	대표이사	고려대 법학 졸 전 삼성전자 이사	11,937,81 3	-	1994.02.25 ~ 현재	-
이관 훈	1955.1 0	대표이 사	등기임 원	상근	대표이사	영남대학교 정치외교학과 졸업 전 CJ미디어㈜ 대표이사 전 ㈜CJ헬로비전 대표이사	-	-	2011.03.18 ~ 현재	-
신상 구	1949.1 2	사외이 사	등기임 원	비상 근	감사위원회 위원 겸임	서울대학교 의학 학사 서울대 대학원 약리학 박사 서울대 의과대 의학과 약리학교실 교수 현 대한임상약리학회 회장 현 국가임상시험사업단 단장	-	-	2010.03.26 ~ 현재	-
박제 찬	1954.1 1	사외이 사	등기임 원	비상 근	감사위원회 위원 겸임	중앙대학교 무역학 학사 현 포스코경영연구소 고문 전 국가정보원 경제정보실장 전 국가정보대학원 교수	-	-	2011.03.18 ~ 현재	-
오대 식	1954.1 1	사외이 사	등기임 원	비상 근	감사위원회 위원 겸임	서울대학교 고고학 학사 현 법무법인 태평양 고문 전 서울지방국세청 청장	-	-	2011.03.18 ~ 현재	-
이상 돈	1961.0 9	사외이 사	등기임 원	비상 근	감사위원회 위원 겸임	고려대학교 법학과 학사, 석사 독일 프랑크프르트요한볼프강괴테대학 교대학원 법학박사 현 고려대학교 법학전문대학원 교수	-	-	2006.03.29 ~ 현재	-
하대	1953.0	대표이	등기임	상근	대표이사	부산대 경제학 졸	638	-	2009.02.27 ~	2011.03.18

중 (퇴임)	3	사 원				전 CJ(주) 경영지원실 부사장 전 CJ CGV(주) 대표이사 부사장			2011.03.18	
허병 우 (퇴임)	1946.08	사외이사	등기이사	비상근	감사위원회 위원 겸임	서울대 상대 졸 전 서울지방국세청장 전 국세청 국제조세실장	-	-	2006.03.29 ~ 2011.03.18	2011.03.18
오지 철 (사임)	1949.12	사외이사	등기이사	비상근	감사위원회 위원 겸임	서울대학교 법학과 학사, 박사 현 전라남도 문화관광정책 고문 전 한국관광공사 사장	-	-	2010.03.26 ~ 2011.03.18	2011.03.18

※ 상기 '재직기간'은 등기이사 취임기준이며, 당사의 정관 제22조에 따라, 이사의 임기는 "취임 후 3년 내의 최종의 결산기에 관한 정기주주총회 종결시"입니다.

### ○ 미등기 임원 현황

(기준일 2011.03.31 )

(단위 : 주)

:

성명	출생년 월	직위	등기이사 여부	상근 여부	담당 업무	주요경력 (학력)	소유주식수		재직기간	임기 만료일
							보통주	우선주		
김경 원	1959.03	부사장	미등기이사	상근	전략총괄	콜롬비아대 경영학 박사	-	-	2009.02.23 ~ 현 재	-
박경 모	1967.09	부사장	미등기이사	상근	재무전략팀	예일대 Public/Private Mgmt 석사	-	-	2008.05.14 ~ 현 재	-
권인 태	1959.07	부사장	미등기이사	상근	전략지원팀	고려대 경영학	-	-	2010.01.01 ~ 현 재	-
윤경 립	1963.06	부사장	미등기이사	상근	기획2팀	KAIST 경제학	-	-	2010.08.01 ~ 현 재	-
허민 희	1962.03	부사장	미등기이사	상근	사업총괄	부산대 회계학	-	-	2010.08.01 ~ 현 재	-
정태 영	1960.09	부사장	미등기이사	상근	인사팀	강경상업고	-	-	2010.01.01 ~ 현 재	-
이한 국	1964.04	부사장	미등기이사	상근	감사팀	서울대 행정학	-	-	2007.09.01 ~ 현 재	-
이준 영	1964.11	상무	미등기이사	상근	사업2팀	고려대 경영학 석사	-	-	2010.01.01 ~ 현 재	-
김홍	1965.0	상무	미등기이사	상근	비서팀	서강대 경영학 석사	-	-	2005.09.01 ~ 현	-

기	3		원						재	
성용 준	1966.0 2	상무	미등기입 원	상근	재무팀	위싱턴대 경영학 석사	-	-	1990.12.10 ~ 현 재	-
서중 수	1967.0 5	상무	미등기입 원	상근	기획1팀	서울대 경영학 석사	-	-	2006.07.18 ~ 현 재	-
이승 철	1967.0 3	상무	미등기입 원	상근	인사팀	연세대 경영학 박사	-	-	2010.12.01 ~ 현 재	-
구창 근	1973.0 2	상무	미등기입 원	상근	기획1팀	서울대 경영학	-	-	2010.08.01 ~ 현 재	-
권철 용	1974.1 2	상무	미등기입 원	상근	기획2팀	UC버클리 MBA	-	-	2010.08.01 ~ 현 재	-
이성 섭	1963.0 1	상무	미등기입 원	상근	기획2팀	서던캘리포니아대 MBA	-	-	2009.04.01 ~ 현 재	-
조영 석	1965.0 8	상무	미등기입 원	상근	전략지원팀	경찰대 행정학	-	-	2004.12.01 ~ 현 재	-
권중 현	1973.0 1	상무	미등기입 원	상근	기획2팀	노스웨스턴대 MBA (Kellogg)	-	-	2008.03.27 ~ 현 재	-

※ 임원계약상 '임기만료일'은 존재하지 않습니다.

○ 타법인 임원 겸임 현황은 "VI. 4. 계열회사 등의 현황"을 참조

#### 나. 직원의 현황

당사는 보고서 작성기준일 현재 총 92명의 직원을 고용하고 있으며 당기중 급여 총액은 4,538백만원, 1인당 평균급여는 49백만원입니다. 세부현황은 다음과 같습니다.

#### 직원 현황

(기준일 : 2010.12.31 )

(단위 : 백만원)

사업부문	성별	직원 수				평균 근속연수	연간급여 총액	1인평균 급여액	비고
		정규직	계약직	기 타	합 계				
총괄	남	67	-	-	67	4.0	3,680	55	-
총괄	녀	25	-	-	25	4.5	858	34	-
합 계		92	-	-	92	4.1	4,538	49	-

## 2. 임원의 보수 등

### 가. 임원의 보수

당사는 상법 제388조 및 당사 정관에 의거하여 이사의 보수한도를 주주총회의 결의로서 정하고 있으며 제58기 정기주주총회를 통하여 차기인 제59기(2011년도) 이사의 보수한도를 8,000백만원으로 정한바 있습니다. 당기 중 세부 지급내역은 다음과 같습니다.

#### 이사·감사의 보수 현황

(단위 : 백만원)

구분	지급 총액	주총승인 금액	1인당 평균 지급액	주식매수선택권의 공정가치 총액	비고
등기이사 (사외이사 제외)	4,309	7,000	1,436	-	3인
사외이사 (감사위원인 사외이사 제외)	54	-	54	-	1인
감사위원회 위원	162	-	54	-	3인
합계	4,525	7,000	646	-	7인

※ 상기 주총승인금액은 등기이사 전원에 대한 승인금액이며, 제58기(2010년) 기준임.

### 나. 주식매수선택권의 부여 및 행사현황

#### ○ 미등기임원 등

#### 주식매수선택권의 부여 및 행사현황

(기준일 : 2010.12.31 )

(단위 : 원, 주)

부여 받은자	관계	부여일	부여방법	주식 의 종류	변동수량			미행사 수량	행사기간	행사 가격
					부여	행사	취소			
김주형 외 19명	계열회사 임원	2002.04.2 7	신주발행	보통 주	95,600	92,387	-	3,213	2004.04.27 ~ 2011.04.26	58,000
김주형 외 19명	계열회사 임원	2003.03.1 1	신주발행	보통 주	134,30 0	113,94 1	1,300	19,059	2005.03.11 ~ 2012.03.10	41,000
김주형 외 22명	계열회사 임원	2004.04.0 8	신주발행	보통 주	77,800	56,590	4,600	16,610	2006.04.08 ~ 2013.04.07	69,000
김주형 외 30명	계열회사 임원	2005.03.0 8	신주발행	보통 주	94,100	61,031	10,200	22,869	2007.03.08 ~ 2014.03.07	71,000
신동기 외 2명	계열회사 임원	2006.03.1 3	신주발행	보통 주	60,400	50,000	4,500	5,900	2008.03.13 ~ 2015.03.12	120,000

신현재 외 12명	미등기입 원	2008.02.2 9	신주발행	보통 주	230,00 0	-	-	230,00 0	2012.02.29 ~ 2018.02.28	70,000
--------------	-----------	----------------	------	---------	-------------	---	---	-------------	----------------------------	--------

[미행사 주식매수선택권의 가중평균행사가가격 : 69,026원]

주1) 미행사 주식매수선택권의 가중평균행사가가격 산출방법

부여일	미행사 수량	행사 가격	미행사수량 X 행사가격	가중평균 행사가격
2002.04.27	3,213	58,000	186,354,000	69,026원
2003.03.11	19,059	41,000	781,419,000	
2004.04.08	16,610	69,000	1,146,090,000	
2005.03.08	22,869	71,000	1,623,699,000	
2006.03.13	5,900	120,000	708,000,000	
2008.02.29	230,000	70,000	16,100,000,000	
합계	297,651	-	20,545,562,000	

주2) 상기현황 중 07년 9월 4일 회사분할로 인해 회사의 분할계획서 (07년 7월 26일)에 따라 CJ제일제당(주)에 승계한 수량은 행사분에 포함하였으며, 그 내역은 다음과 같음.

(단위 : 주)

부여 받은자	부여일	승계 수량
김주형 외 19명	2002년 04월 27일	10,730
김주형 외 19명	2003년 03월 11일	19,111
김주형 외 22명	2004년 04월 08일	11,507
김주형 외 30명	2005년 03월 08일	14,615
하대중 외 61명	2006년 03월 13일	46,500

## IX. 이해관계자와의 거래내용

### 1. 대주주 등에 대한 신용공여 등

#### 가. 채무보증 내역

보고서 작성기준일 현재 당사는 해외현지법인의 원활한 자금조달 및 비용 최소화를 목적으로 국내외 금융기관으로부터의 차입금 등에 대해 86,027백만원 상당의 지급보증을 제공하고 있습니다. 당사는 이사회규정에 의거하여 건별 채무보증금액이 매출액의 1% 또는 자기자본의 2.5% 이상일 경우 이사회 의결 후 집행하고 있으며, 기준 미달 건에 대해서는 대표이사에게 위임하고 있습니다. 현재 해외현지법인의 채무불이행 등으로 인해 당사의 채무로 확정되어 그 채무를 대신 부담한 경우는 발생하지 않았습니다. 채무보증현황의 상세 내역은 다음과 같습니다.

(단위 : 천원)

지급보증받은회사	여신금융기관	여신금액		보증금액	
		2010	2010	2009	2010
CJ Shenyang Feed Co., Ltd.	씨티은행	₩ -	₩ 10,417,554	₩ 10,505,250	₩ 10,417,554
PT. Cheil Jedang Superfeed.	씨티은행	-	1,383,606	3,986,150	4,086,600
PT. CJ Feed Jombang	씨티은행	-	1,227,148	1,708,350	1,751,400
CJ Global Holdings Limited.	수출입은행	28,472,500	29,190,000	28,472,500	29,190,000
CJ VINA AGRI CO., LTD.	씨티은행	501,116	4,553,640	4,441,710	4,553,640
CJ Japan Corp.	외환은행 외 2곳	33,529,920	32,524,257	36,913,522	32,524,257
합 계		₩ 62,503,536	₩ 79,296,205	₩ 86,027,482	₩ 82,523,451
		=====	=====	=====	=====
		=	==	==	==

### 2. 대주주와의 자산양수도 등

#### 가. 출자 및 출자지분 처분내역

당기중 회사는 CJ Global Holdings, Ltd. 지분 전부를 CJ제일제당(주)에 현물출자하였으며, (주)CJ오쇼핑의 인적분할에 따라, (주)오미디어홀딩스의 주식을 신규취득하였습니다. 기타 출자 및 출자지분 처분내역은 아래의 표와 같습니다.

(단위 : 백만원)

성명 (법인명)	관계	출자 및 출자지분 처분내역 (취득원가 기준)					비고
		출자지 분의 종 류	거래내역				
			기초	증가	감소	기말	
CJ Global Holdings, Ltd.	계열회사	보통주	29,191	-	29,191	0	CJ제일제당(주)에 CJ Global Holdings, Ltd 현물출 자
CJ제일제당(주)	계열회사	보통주	812,087	33,976	-	846,063	
(주)CJ오쇼핑	계열회사	보통주	370,886	-	120,005	250,881	(주)CJ오쇼핑의 인적분할
CJ E&M(주) [구. (주)오미디어홀딩스]	계열회사	보통주	0	126,214	-	126,214	(주)CJ오쇼핑의 인적분할 (120,005백만원) 지분 장내매입 (6,209백만원)
엠펙미디어(주)	계열회사	보통주	63,837	10,611	-	74,448	전환사채 행사
에스에이관리(주) [구. CJ미디어(주)]	계열회사	보통주	87,469	-	41,659	45,810	에스에이관리(주)의 인적분할
CJ미디어(주)	계열회사	보통주	0	41,659	-	41,659	에스에이관리(주)의 인적분할
CJ올리브영(주)	계열회사	보통주	40,366	45,833	-	86,199	매도가능증권 현물출자
CJ푸드빌(주)	계열회사	보통주	61,060	15,594	-	76,654	부동산 현물출자
CJ인터넷(주)	계열회사	보통주	107,095	15,107	-	122,202	지분 장내매입
합계			1,571,991	288,994	190,855	1,670,130	

※ 당사는 건별 타법인 출자 및 처분 금액이 자기자본의 2.5% 이상일 경우 이사회 의결 후 집행되며, 자기자본의 2.5% 미만시에는 그 결정 및 집행을 대표이사에게 위임하고 있습니다.

3. 대주주와의 영업거래  
- 해당사항이 없습니다.

4. 대주주 이외의 이해관계자와의 거래  
- 해당사항이 없습니다.

## X. 그 밖에 투자자 보호를 위하여 필요한 사항

### 1. 공시사항의 진행 및 변경사항

- 해당사항 없음.

### 2. 주주총회 의사록 요약

당사는 최근 3년간 정기주주총회 3회를 개최하였으며 각 주주총회에서 결의한 내용들은 다음과 같습니다.

주총일자	안 건	결 의 내 용	비 고
제58기 주주총회 (2011.3.18 )	1. 제1호 의안 제58기 대차대조표, 손익계산서 및 이익잉여금처분계산서(안) 승인의 건  2. 제2호 의안 이사 선임의 건  3. 제3호 의안 감사위원회 위원 선임의 건  4. 제4호 의안 이사 보수한도 승인의 건  5. 제5호 의안 정관 일부 변경의 건	1. 제1호 의안 원안대로 승인 배당금 : 보통주 주당 800원 우선주 주당 850원  2. 제2호 의안 박제찬 사외이사 선임 오대식 사외이사 선임 이상돈 사외이사 선임 이관훈 사내이사 선임  3. 제3호 의안 박제찬 감사위원회 위원 선임 오대식 감사위원회 위원 선임 이상돈 감사위원회 위원 선임  4. 제4호 의안 보수한도 : 80억원  5. 제5호 의안 전자공고 도입	
제57기 주주총회 (2010.3.26 )	1. 제1호 의안 제57기 대차대조표, 손익계산서 및 이익잉여금처분계산서(안) 승인의 건  2. 제2호 의안 이사 선임의 건  3. 제3호 의안 감사위원회 위원 선임의 건  4. 제4호 의안 이사 보수한도 승인의 건  5. 제5호 의안 정관 일부 변경의 건	1. 제1호 의안 원안대로 승인 배당금 : 보통주 주당 800원 우선주 주당 850원 3우선주 주당 800원  2. 제2호 의안 이재현 사내이사 재선임 신상구 사외이사 선임 오지철 사외이사 선임  3. 제3호 의안 신상구 감사위원회 위원 선임 오지철 감사위원회 위원 선임  4. 제4호 의안 보수한도 : 70억원  5. 제5호 의안 증권거래법 폐지에 따른 근거법령	



		정비 주식매수선택권 행사기간 신설 이사 임기를 향시 정기총회에서 종결	
제56기 주주총회 (2009.2.27 )	1. 제1호 의안 제56기 대차대조표, 손익계산서 및 이익잉여금처분계산서(안) 승인의 건  2. 제2호 의안 이사 선임의 건  3. 제3호 의안 이사 보수한도 승인의 건  4. 제4호 의안 정관 일부 변경의 건	1. 제1호 의안 원안대로 승인 배당금 : 보통주 주당 1,500원 우선주 주당 1,550원 2우선주 주당 1,950원 3우선주 주당 1,950원  2. 제2호 의안 손경식 사내이사 재선임 하대중 사내이사 선임  3. 제3호 의안 보수한도 : 60억원  4. 제4호 의안 주주총회 소집통지 방법의 추가 증권거래법 폐지에 따른 경과규정 신설	-

### 3. 중요한 소송사건

당사는 해당사항이 없으며, 주요 자회사의 내용은 다음과 같습니다.

#### 가. CJ제일제당

2010년 12월 31일 현재 회사가 원고로 계류중인 소송사건은 2건으로서 소송가액은 5,289백만원이며, 피고로 계류중인 소송사건은 10건으로서 소송가액은 5,332백만원입니다. 회사의 경영진은 이러한 소송사건의 결과가 회사의 재무상태에 중대한 영향을 미치지 않을 것으로 예상하고 있습니다.

### 4. 견질 또는 담보용 어음·수표 현황

보고서 작성기준일 현재 당사는 건물 임대보증금에 대한 견질어음 1매를 은행에 제공하고 있습니다.

[기준일 : 2010. 12. 31]

(단위 : 백만원)

제출처	매수	금액	비고
은행	1	1,188	건물 임대보증금
금융기관(은행제외)	-	-	-
법인	-	-	-
기타(개인)	-	-	-

### 5. 채무보증 현황

『IX. 이해관계자와의 거래내용』을 참조하시기 바랍니다.

6. 채무인수약정현황  
해당사항이 없습니다.

7. 그밖의 우발채무 등

가. 2010년 12월 31일 현재 회사는 우리은행외 1개 은행과 한도액 20,000백만원의 기업운전담좌대출약정을 맺고 있으며, 농협외 1개 은행과 한도액 29,000백만원의 일반대출약정을 맺고 있습니다.

나. 회사는 용산역세권 국제업무지구 개발사업과 관련하여 서울보증보험에 계약이행보증보험을 가입하고 있습니다.

다. 2010년 12월 31일 현재 회사는 우리은행에 종업원의 자금대출 379백만원에 대한 지급보증을 제공하고 있습니다.

8. 제재현황  
해당 사항이 없습니다.

9. 작성기준일 이후 발생한 주요사항  
해당 사항이 없습니다.

10. 공모자금 사용내역  
해당사항이 없습니다.

(기준일 :                    -                    )

(단위 : 원)

구 분	납입일	납입금액	신고서상 자금사용 계획	실제 자금사용 현황
-	-	-	-	-

## XI. 재무제표 등

### 재무상태표(대차대조표)

제58기      2010년 12월 31일 현재  
 제57기      2009년 12월 31일 현재  
 제56기      2008년 12월 31일 현재

(단위 : 천원)

과 목	제58기	제57기	제56기
자산			
유동자산	540,347,989	578,488,828	644,694,833
당좌자산	540,347,989	578,488,828	644,694,833
현금및현금성자산	447,667,590	439,677,996	247,377,132
단기투자자산	60,701,000	105,118,000	350,095,009
미수금	7,140,184	3,642,033	3,742,000
미수수익	3,297,774	3,717,619	8,179,260
선급비용	1,789,394	459,210	346,795
단기파생상품자산	19,752,047	25,662,500	31,966,502
선급제세		211,470	1,638,484
단기이연법인세자산			1,349,651
비유동자산	3,282,424,922	2,212,952,455	2,136,435,140
투자자산	3,206,974,438	2,121,984,152	2,047,858,062
장기금융상품	5,500	5,500	5,500
장기매도가능증권	805,589,253	70,084,526	37,365,968
지분법적용투자주식	2,372,419,608	1,994,673,138	1,898,611,171
장기대여금	47,628	47,628	47,628
장기파생상품자산	28,912,449	57,173,360	111,827,795
유형자산	63,088,079	78,754,247	81,046,537

토지	29,401,474	41,052,392	41,052,392
건물	63,683,385	65,278,741	65,270,156
감가상각누계액	(31,717,492)	(29,699,731)	(27,165,625)
구축물	1,008,272	2,681,466	2,681,466
감가상각누계액	(488,963)	(2,118,605)	(1,970,481)
차량운반구	94,004	157,366	157,366
감가상각누계액	(94,003)	(157,364)	(132,415)
공구기구비품	2,822,655	2,461,618	1,993,893
감가상각누계액	(1,834,632)	(1,480,469)	(1,178,396)
건설중인자산	213,379	578,833	338,181
무형자산	615,775	411,898	517,173
산업재산권	339,581	411,898	517,173
기타의무형자산	276,194		
기타비유동자산	11,746,630	11,802,158	7,013,368
보증금	11,746,630	11,802,158	7,013,368
자산총계	3,822,772,911	2,791,441,283	2,781,129,973
부채			
유동부채	271,205,098	163,973,130	248,546,015
미지급금	7,835,218	1,153,635	12,566,255
예수금	963,181	2,177,852	1,384,122
미지급비용	11,791,357	12,070,723	9,666,122
미지급법인세	27,003,038	57,814	89,321,574
예수보증금	1,584,192	1,684,192	1,684,192
유동성장기부채	221,804,350	139,974,566	133,923,750
단기이연법인세부채	223,762	6,854,348	
비유동부채	649,639,837	571,636,854	551,876,070
사채	437,780,000	433,520,000	402,400,000
사채할인발행차금	(997,055)	(1,204,364)	(1,538,920)
장기차입금		124,933,200	134,552,500

퇴직급여충당부채	10,995,009	5,887,277	4,977,987
퇴직연금운용자산	(8,175,597)		
퇴직보험예치금		(4,005,544)	(4,094,106)
국민연금전환금	(5,227)	(11,722)	(12,969)
장기미지급비용	3,088,213		489,747
장기이연법인세부채	206,954,494	12,518,007	15,101,831
부채총계	920,844,935	735,609,984	800,422,085
자본			
자본금	156,895,975	156,783,915	156,777,615
보통주자본금	145,594,860	142,816,935	137,715,430
우선주자본금	11,301,115	13,966,980	19,062,185
자본잉여금	1,604,597,307	1,603,208,613	1,603,141,135
주식발행초과금	974,696,756	973,308,062	973,240,584
기타자본잉여금	629,900,551	629,900,551	629,900,551
자본조정	(329,635,669)	(331,345,885)	(328,273,239)
자기주식	(206,826,657)	(206,826,657)	(215,681,006)
주식선택권	6,155,853	4,846,651	3,159,795
지분법자본조정	(128,964,865)	(129,365,879)	(118,763,764)
기타자본조정			3,011,736
기타포괄손익누계액	674,193,954	(29,164,681)	14,062,330
매도가능증권평가이익	605,246,845	6,728,066	490,615
지분법자본변동	159,057,089	48,324,262	86,051,077
부의지분법자본변동	(77,795,119)	(71,080,652)	(52,128,792)
파생상품평가손실	(12,314,861)	(13,136,357)	(20,073,576)
매도가능증권평가손실			(276,994)
이익잉여금	795,876,409	656,349,337	535,000,047
법정적립금	79,869,424	79,869,424	79,869,424
임의적립금	553,546,462	411,970,710	161,801,200
미처분이익잉여금	162,460,523	164,509,203	293,329,423

자본총계	2,901,927,976	2,055,831,299	1,980,707,888
부채와자본총계	3,822,772,911	2,791,441,283	2,781,129,973

### 손익계산서

제58기 2010년 01월 01일 부터 2010년 12월 31일 까지

제57기 2009년 01월 01일 부터 2009년 12월 31일 까지

제56기 2008년 01월 01일 부터 2008년 12월 31일 까지

(단위 : 천원)

과 목	제58기	제57기	제56기
영업수익	335,751,311	244,832,855	148,483,675
지분법이익	286,807,564	210,234,814	115,939,089
로열티수익등	33,208,164	24,706,493	22,726,485
임대료수익	8,518,075	8,584,030	8,510,583
배당금수익	7,217,508	1,307,518	1,307,518
영업비용	164,411,912	53,918,285	142,032,964
지분법손실	112,620,647	23,111,262	110,006,786
판매비와관리비	51,791,265	30,807,023	32,026,178
영업이익(손실)	171,339,399	190,914,570	6,450,711
영업외수익	58,323,901	84,693,362	611,193,289
이자수익	17,538,293	26,081,916	12,905,068
외환차익	4,382,257	10,526,487	11,029,340
외화환산이익	8,810,900	38,387,300	
단기투자자산평가이익	583,000	118,000	
매도가능증권처분이익	12,688,638		
지분법적용투자주식처 분이익	2,157,070		417,764,174
전환사채전환이익	7,679,863		
파생상품거래이익		8,967,300	

유형자산처분이익	4,118,373		
주식보상비용환입		442,173	
잡이익	365,507	170,186	177,157
파생상품평가이익			169,317,550
영업외비용	44,903,681	80,788,306	207,284,900
이자비용	31,438,692	30,879,062	25,052,048
외환차손	1,424	9,883,996	1,175,440
파생상품평가손실	8,810,900	38,387,300	
파생상품거래손실	4,380,000		
기부금	263,588	1,624,806	11,565,305
잡손실	9,077	13,142	174,557
외화환산손실			169,317,550
법인세비용차감전순이익 (손실)	184,759,619	194,819,626	410,359,100
법인세비용	22,799,096	21,956,074	117,529,677
당기순이익(손실)	161,960,523	172,863,552	292,829,423
주당순익			
기본주당순이익(손실)	5,800원	6,192원	10,591원
희석주당순이익(손실)	5,797원	6,191원	10,580원

이익잉여금처분계산서/결손금처리계산서

제58기 2010년 01월 01일 부터 2010년 12월 31일 까지 (처분확정일 : 2011년 03월 18일)

제57기 2009년 01월 01일 부터 2009년 12월 31일 까지 (처분확정일 : 2010년 03월 26일)

제56기 2008년 01월 01일 부터 2008년 12월 31일 까지 (처분확정일 : 2008년 02월 29일)

(단위 : 천원)

과 목	제58기	제57기	제56기
미처분이익잉여금(미처리 결손금)	162,460,523	164,509,203	293,329,423

전기이월미처분이익잉여금(미처리결손금)	500,000	500,000	500,000
자기주식의소각		(8,854,349)	
당기순이익(손실)	161,960,523	172,863,552	292,829,423
이익잉여금처분액	161,960,523	164,009,203	292,829,423
배당금	22,451,376	22,433,451	42,659,913
현금배당	22,451,376	22,433,451	42,659,913
주당배당금(률)			
보통주	800원	800원	1,500원
우선주	850원	850원	1,550원
2우선주			1,950원
3우선주		800원	1,950원
임의적립금	139,509,147	141,575,752	250,169,510
차기이월미처분이익잉여금(미처리결손금)	500,000	500,000	500,000

### 자본변동표

제58기 2010년 01월 01일 부터 2010년 12월 31일 까지

제57기 2009년 01월 01일 부터 2009년 12월 31일 까지

제56기 2008년 01월 01일 부터 2008년 12월 31일 까지

(단위 : 천원)

구 분	자본금	자본잉여금	자본조정	기타포괄손익 누계액	이익잉여금	총 계
2008.01.01 (전전기초)	156,725,060	1,555,252,267	(719,187,215)	(10,638,658)	734,828,477	1,716,979,931
회계정책변경누적효과		52,676,064	(97,623,797)	44,947,733		
연차배당						
수정후자본	156,725,060	1,607,928,331	(816,811,012)	34,309,075	734,828,477	1,716,979,931
주식선택권의행사	52,555	499,811	(191,290)			361,076



장기인센티브의지급						
주식보상비용			3,562,791			3,562,791
감자차손의보전			492,657,853		(492,657,853)	
자기주식의기부		(5,287,007)	13,648,386			8,361,379
자기주식의소각						
매도가능증권평가이익				(2,365,923)		(2,365,923)
매도가능증권평가손실				(276,994)		(276,994)
지분법자본변동				16,561,337		16,561,337
부의지분법자본변동				(23,744,586)		(23,744,586)
지분법자본조정						
지분법주식투자차액			(21,139,967)			(21,139,967)
파생상품평가손실				(10,420,579)		(10,420,579)
당기순이익(손실)					292,829,423	292,829,423
2008.12.31 (전전기말)	156,777,615	1,603,141,135	(328,273,239)	14,062,330	535,000,047	1,980,707,888
2009.01.01 (전기초)	156,777,615	1,603,141,135	(328,273,239)	14,062,330	535,000,047	1,980,707,888
회계정책변경누적효과						
연차배당					(42,659,913)	(42,659,913)
수정후자본	156,777,615	1,603,141,135	(328,273,239)	14,062,330	492,340,134	1,938,047,975
주식선택권의행사	6,300	67,478	(23,649)			50,129
장기인센티브의지급			(3,011,736)			(3,011,736)
주식보상비용			1,710,505			1,710,505
감자차손의보전						
자기주식의기부						
자기주식의소각			8,854,349		(8,854,349)	
매도가능증권평가이익				6,237,451		6,237,451
매도가능증권평가손실				276,994		276,994
지분법자본변동				(37,726,815)		(37,726,815)

부의지분법자본변동				(18,951,860)		(18,951,860)
지분법자본조정			(10,602,115)			(10,602,115)
지분법주식투자차액						
파생상품평가손실				6,937,219		6,937,219
당기순이익(손실)					172,863,552	172,863,552
2009.12.31 (전기말)	156,783,915	1,603,208,613	(331,345,885)	(29,164,681)	656,349,337	2,055,831,299
2010.01.01 (당기초)	156,783,915	1,603,208,613	(331,345,885)	(29,164,681)	656,349,337	2,055,831,299
회계정책변경누적효과						
연차배당					(22,433,451)	(22,433,451)
수정후자본	156,783,915	1,603,208,613	(331,345,885)	(29,164,681)	633,915,886	2,033,397,848
주식선택권의행사	112,060	1,388,694	(401,302)			1,099,452
장기인센티브의지급						
주식보상비용			1,710,505			1,710,505
감자차손의보전						
자기주식의기부						
자기주식의소각						
매도가능증권평가이익				598,518,779		598,518,779
매도가능증권평가손실						
지분법자본변동				110,732,827		110,732,827
부의지분법자본변동				(6,714,467)		(6,714,467)
지분법자본조정			401,013			401,103
지분법주식투자차액				821,496		821,496
파생상품평가손실						
당기순이익(손실)					161,960,523	161,860,523
2010.12.31 (당기말)	156,895,975	1,604,597,307	(329,635,669)	674,193,954	795,876,409	2,901,927,976

## 현금흐름표

제58기 2010년 01월 01일 부터 2010년 12월 31일 까지

제57기 2009년 01월 01일 부터 2009년 12월 31일 까지

제56기 2008년 01월 01일 부터 2008년 12월 31일 까지

(단위 : 천원)

과 목	제58기	제57기	제56기
영업활동으로인한현금흐름	9,833,904	(80,267,307)	(23,352,373)
당분기순이익(당기순이익)	161,960,523	172,863,552	292,829,423
현금의유출이없는비용등의가산	140,446,140	94,559,332	322,131,695
지분법손실	112,620,647	23,111,262	110,006,786
퇴직급여	5,834,518	1,629,749	1,387,098
감가상각비	2,968,752	3,009,252	2,944,178
무형자산상각비	218,654	183,897	194,663
주식보상비용	4,798,718	1,710,505	3,983,465
외환차손		8,967,300	
파생상품평가손실	8,810,900	38,387,300	
외화환산손실			169,317,550
파생상품거래손실	4,380,000		
사채할인발행차금의상각	811,092	1,077,824	656,580
지급수수료	1,932	2,445	
잡손실	927		
이연법인세자산부채로인한법인세비용		16,479,798	27,418,570
기부금			6,222,805
현금의유입이없는수익등의차감	(334,282,290)	(267,781,776)	(703,962,534)

지분법이익	286,807,564	210,234,814	115,939,089
외환차익	4,380,000	9,632,189	
외화환산이익	8,810,900	38,387,300	
단기투자자산평가이익	583,000	118,000	
매도가능증권처분이익	12,688,638		
지분법적용투자주식처분이익	2,157,070		417,764,174
전환사채전환이익	7,679,863		
파생상품평가이익			169,317,550
파생상품거래이익		8,967,300	
유형자산처분이익	4,118,373		
주식보상비용환입		442,173	
이연법인세자산부채로인한법인세비용	7,056,882		
이자수익			941,721
영업활동으로인한자산부채의변동	41,709,531	(79,908,415)	65,649,043
미수금의감소(증가)	(3,498,151)	142,137	(1,728,396)
미수수익의감소	419,845	4,461,641	(8,149,492)
선급비용의감소(증가)	(1,118,714)	(112,415)	(224,082)
미지급금의증가(감소)	6,681,583	(11,412,620)	696,936
예수금의증가(감소)	(1,214,671)	793,730	938,232
미지급비용의증가(감소)	(279,366)	2,404,589	2,405,495
미지급법인세의증가(감소)	26,945,224	(89,263,760)	59,851,090
예수보증금의감소(증가)	(100,000)		245,796
퇴직금의지급	(2,187,010)	(1,347,166)	(464,114)
국민연금전환금의감소	6,495	1,247	2,673

퇴직급여충당금의승 계	1,460,224	626,707	67,193
퇴직연금운용자산의 증가	(4,170,053)		
퇴직보험예치금의감 소		88,562	(1,672,487)
장기인센티브의지급		(3,059,310)	
지분법적용투자주식 배당금	18,764,125	15,341,229	13,266,787
선급금의감소			58
선급제세의감소		1,427,014	413,354
투자활동으로인한현금흐 름	23,626,989	216,058,643	115,771,090
투자활동으로인한현금 유입액	81,423,386	297,639,928	583,352,502
단기투자자산의감소	80,000,000	245,095,009	
보증금의회수	55,528		418,113
차량운반구의처분	18,182		
공구기구비품의처분	738		
산업재산권의처분		261,991	
지분법적용투자주식 의처분	1,348,938	52,282,928	561,605,697
장기매도가능증권의 처분			20,941,721
장기대여금의회수			386,971
투자활동으로인한현금 유출액	(57,796,397)	(81,581,285)	(467,581,412)
단기투자자산의증가	35,000,000		350,095,009
장기매도가능증권의 취득	623,642	24,366,207	36,582,266
지분법적용투자주식 의취득	21,542,668	52,541,567	76,514,113
보증금의증가		3,613,491	3,237,824

건물의취득	173,000	8,585	155,000
공구기구비품의취득	143,688	89,740	719,375
건설증인자산의증가	68,156	959,981	277,825
산업재산권의증가	6,047	1,714	
기타무형자산의증가	239,196		
재무활동으로인한현금흐름	(25,471,299)	56,509,528	112,700,410
재무활동으로인한현금유입액	110,575,152	199,169,429	117,602,303
단기차입금의차입			4,901,893
사채의발행	109,475,700	199,119,300	112,339,334
장기차입금의차입			
주식선택권의행사로인한보통주의발행	1,099,452	50,129	361,076
임대보증금의증가			
재무활동으로인한현금유출액	(136,046,451)	(142,659,901)	(4,901,893)
단기차입금의상환		0	4,901,893
유동성장기부채의상환	113,613,000	100,000,000	
사채의상환			
현금배당금의지급	22,433,451	42,659,901	
장기차입금의상환			
자기주식의취득			
기타현금의증가			
기타현금의감소			
분할로인한현금의감소			
현금의증가(감소)	7,989,594	192,300,864	205,119,127
기초의현금	439,677,996	247,377,132	42,258,005
기말의현금	447,667,590	439,677,996	247,377,132



## XII. 부속명세서

해당사항 없음.



## 【 전문가의 확인 】

### 1. 전문가의 확인

해당사항 없음.

### 2. 전문가와의 이해관계

해당사항 없음.